

ため池ハザードマップ

善通寺市

避難のタイミング・自宅周辺の被災程度



瓢箪池・満賀池

このマップは、善通寺市個別ため池ハザードマップで、全市域版を補完する「詳細版」です。

このマップに示す浸水区域等は、あくまで計算結果であり、必ずしも実際の災害でこの通りになるわけではありません。

凡例

ため池浸水想定区域

- 深さ 2.0m~5.0m
- 深さ 1.0m~2.0m
- 深さ 0.5m~1.0m
- 深さ 0.5m 未満

浸水到達時間

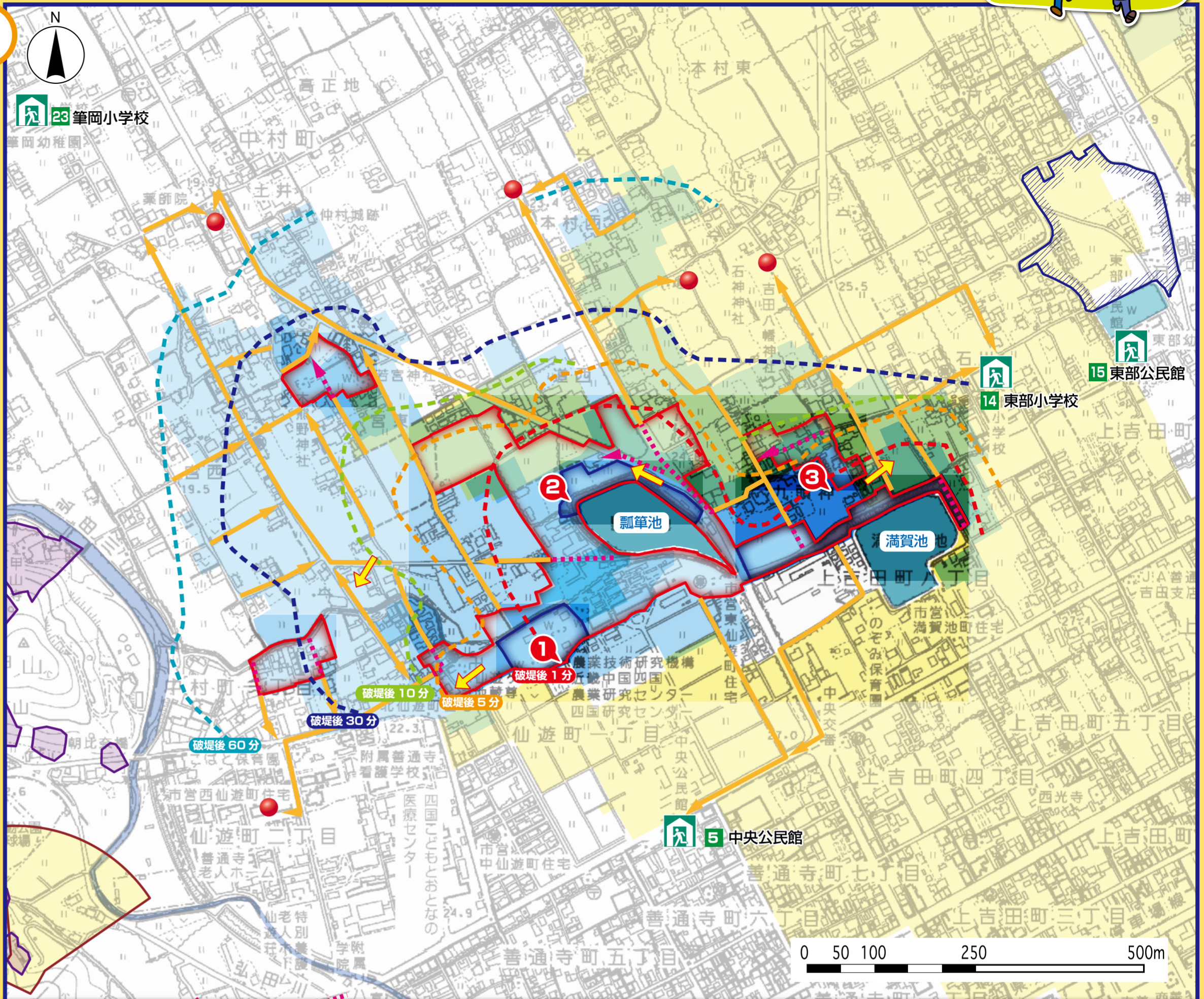
- 1分後
- 5分後
- 10分後
- 30分後
- 60分後

金倉川浸水想定区域

- 深さ 1.0m~2.0m
- 深さ 0.5m~1.0m
- 深さ 0.5m 未満

避難時活用情報

- 避難時注意事項
- 歩行避難困難区域
- 木造家屋倒壊危険区域
- 第一避難目標地点
- 避難所
- ため池避難ビル
- ため池決壊を想定した避難経路
- 逃げ遅れた時に身体への危険性が高い避難経路
- 主な避難方向
- 貯水量 10万m³未満のため池浸水想定区域
- 図解法による浸水想定区域



避難単位の設定

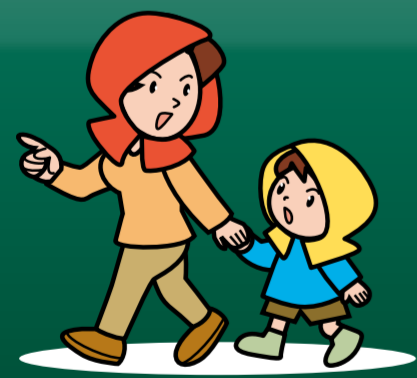


各地点の避難時注意事項

- 破堤後、一気に水深が深く流速も速くなり、歩行による避難が困難になります。逃げ遅れた場合は無理をせず家の2階等が上がってください。建物が倒壊する可能性がある地域では、速やかに近くの堅牢な鉄筋コンクリート造建物の2階以上に避難してください。
- 破堤後、一気に水深が深く流速も速くなり、歩行による避難が困難になります。逃げ遅れた場合は無理をせず家の2階等が上がってください。建物が倒壊する可能性がある地域では、速やかに近くの避難目標地点に避難してください。
- 破堤後、一気に水深が深く流速も速くなり、歩行による避難が困難になります。逃げ遅れた場合は無理をせず家の2階等が上がってください。

| 番号 | 名称 | 住所 | 電話番号(0877) |
|----|-------|--------------|------------|
| 5 | 中央公民館 | 善通寺町 6-10-25 | 62-4969 |
| 14 | 東部小学校 | 稲木町 450-1 | 62-0703 |
| 15 | 東部公民館 | 稲木町 380-3 | 62-5684 |
| 23 | 筆岡小学校 | 中村町 1575-2 | 62-0706 |

率先避難が必要な地区の洪水が到達する時間・洪水の速さと深さの変化



| 率先避難が必要な地区 | 木造家屋倒壊危険区域 | 歩行避難困難区域 | 浸水深と状況 | 破堤時 | 1分後 | 5分後 | 10分後 | 30分後 | 60分後 |
|------------|------------|----------|--------|-----|-----------|-----------|-----------|--------|--------|
| ① | ○ | ○ | 浸水深(m) | — | 0.5 未満 | 0.5 ~ 1.0 | 0.5 ~ 1.0 | 0.5 未満 | 0.5 未満 |
| | | | 状況 | | | 木造家屋倒壊 | 歩行避難困難 | | |
| ② | ○ | ○ | 浸水深(m) | — | 0.5 未満 | 0.5 未満 | 0.5 未満 | 0.5 未満 | 0.5 未満 |
| | | | 状況 | | | 木造家屋倒壊 | 歩行避難困難 | | |
| ③ | ○ | ○ | 浸水深(m) | — | 0.5 ~ 1.0 | 0.5 ~ 1.0 | 0.5 未満 | 0.5 未満 | 0.5 未満 |
| | | | 状況 | | | | 歩行避難困難 | | |

ため池決壊で避難が必要な住民は、避難訓練し避難のタイミングを守ることで安全な避難が可能です。

避難のタイミング

ガラス地震発生

最初の激しい揺れは約3分程度

- まず、身を守る
- すばやく火の始末
- 非常脱出口の確保

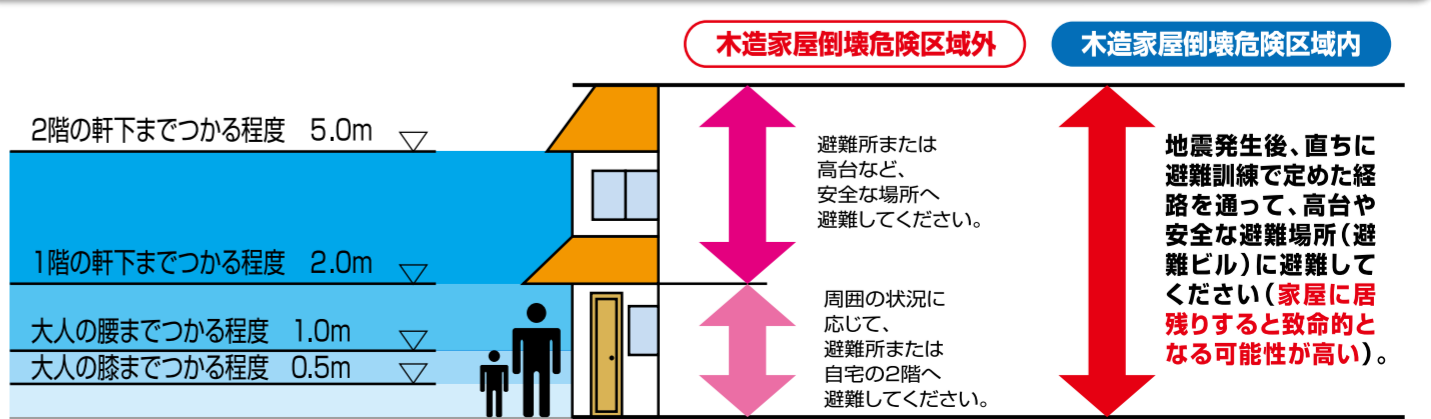
強い揺れを感じた場合には、ため池決壊の恐れがありますので自主的に避難してください。



地震時直ちに高所へ避難する必要がある地域 (要避難地区)

地震時直ちに高所へ避難する必要がある地域(要避難地区)は、「木造家屋倒壊危険区域」とその外側にある「歩行避難困難区域」です。これらの区域で木造1階建てに住む方は率先して避難する必要があります。「木造家屋倒壊危険区域」に木造建物を住家としている方は、2階以上に逃げても倒壊する可能性があります。速やかに安全な避難場所に避難してください。鉄筋コンクリート造りなど堅牢な建物で2階以上に住む方は念のために3階以上に一時避難してください。

木造家屋の被害程度と避難の目安



ため池が決壊してはん濫が始まった後は、避難することがかえって危険な場合があります。状況に応じた行動をとることが必要です。