



住んでみたい・住みつづけたい まち

広報

# ぜんつうじ

2023

3

Vol.855

高校生が手掛けた

アニメーション動画

## あお 碧さながら

— まもなく公開 —

空海の幼少期

真魚の世界を描く

総監督：岡井 莞志





# お出かけは マスク戸締り 火の用心

**春の全国火災予防運動期間 3月1日～7日**

消防本部 ☎64-0119  
予防課 ☎64-0193

春の火災予防運動が3月1日から7日までの一週間、全国一斉に展開されます。この運動は、火災が発生しやすい気候となる時期を迎えるにあたり、火災予防思想の普及を図り、火災の発生を防止し、死傷事故や財産の損失を防ぐことを目的とするものです。予防運動期間中は、毎日12時30分頃に防災行政無線から火災予防啓発放送を行います。

関連行事	
3月5日(日)8時～	消防団防火宣伝パレード (市内一円)
3月5日(日)10時～	消防団総合訓練 (吉原町 出釋迦寺周辺)

## 令和4年の火災発生状況

火災件数	出火原因
14件	下草 5件
	焼却 3件
	電気関係 2件
	不明 4件

令和4年の火災件数は14件でした。その中でも野焼きや焼却による火災が8件を占めており、野焼きや焼却の火が建物へ燃え移った事例もあります。

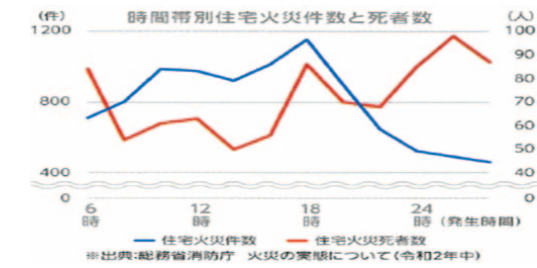
野焼きや焼却の際は、消火器や消火の水を準備し、その場を離れず、完全に消えたことを確認しましょう。また、乾燥・強風注意報が発表している時は、野焼きや焼却を控えましょう。

## 命と財産を守る住宅用火災警報器を設置しましょう

住宅火災での被害を軽減するため消防法が改正され、「平成23年6月1日から」香川県においても各市町の火災予防条例で、全ての住宅に住宅用火災警報器の設置が義務付けられました。

就寝時間帯は、火災に気付きにくく、避難が遅れやすくなることから、早期に火災を知らせることができる住宅用火災警報器を「寝室」や避難経路となる「階段」に設置することで、「逃げ遅れ」を少なくすることが期待できます。

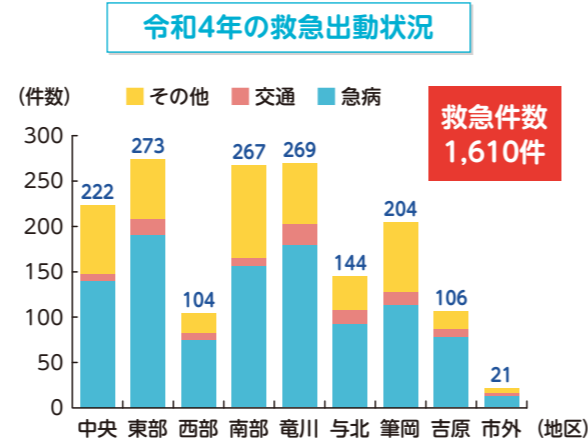
また、住宅用火災警報器は、古くなると電子部品の寿命や電池切れなどで火災を感知しなくなることがあるためとても危険です。定期点検を実施し、10年を目安に交換しましょう。



## 救急車の適正利用を!!

令和4年の救急出動件数は1,610件で、市民19人に1人の割合で救急搬送されており、傷病程度でみると約半数の人が軽症者となっています。緊急性がなく、家族または自分で病院に行ける場合は他の交通機関をご利用ください。119番通報の判断が難しい場合は、一般用、小児用救急電話相談に連絡すると救急車が必要かどうか教えてくれますので、ぜひご利用ください。

- \*一般向け救急電話相談  
#7899または☎087-812-1055(毎日19時～翌朝8時)
- \*小児救急電話相談  
#8000または☎087-823-1588(毎日19時～翌朝8時)



# 弘法大師 空海ご誕生1250年記念 特別企画 -Anniversary Year Part3-

弘法大師空海御誕生1250年祭実行委員会 ☎63-6315  
(商工観光課内)

## 善通寺第一高等学校デザイン科 空海アニメーション動画を制作 まお 真魚の時代をアニメで再現 — 成長と葛藤を描く —

弘法大師空海ご誕生1250年に合わせ、善通寺第一高等学校デザイン科3年生29人が卒業制作として、空海の幼少期(真魚)を描いたアニメーション動画を制作しています。

作品のタイトルは、『碧(あお)さながら』。真魚の成長と葛藤をテーマに描かれ、進路の選択を前にした高校3年生自身の葛藤を幼少期の空海に投影しています。動画は、どこか懐かしく、優しい世界観を表現しようと、1枚1枚にじみ方の違う水彩画の原画3,000枚以上を制作。また、真魚の時代は資料や文献が少なく、生徒たちは総本山善通寺の方に直接お話を聞いたり、当時を想像しながら脚本づくりを進めました。



1月20日 卒業制作発表会



## 専門家から高い評価

脚本や原画制作のほか、登場キャラクター、衣装デザイン、ロトスコープ、クロマキー、声優、BGM・効果音に至るまで、映像のすべてを高校生のみで手掛けています。卒業制作発表会に招かれたアニメーション動画の有識者からは、「高校生が作ったとは思えない作品。高い技術とセンスを感じる。」との評価を受けました。

現在、善通寺第一高等学校デザイン科公式チャンネルでは、予告編動画を公開しています。3月中にすべての動画制作が終了し、その後、本編動画(8分程度)の公開を予定しています。完成まで1年かけたファンタジー作品をぜひご鑑賞ください。



善通寺第一高校  
デザイン科  
公式YouTube

## 十八本山オリジナルフレーム切手が完成

令和5年6月15日の弘法大師空海ご誕生1250年を記念し、空海ゆかりのオリジナルフレーム切手が完成しました。オリジナル切手シートは、総本山善通寺の南大門(第1集)と五重塔(第2集)を台紙にした2種類あり、県内の郵便局ほか、松山、徳島、高知の各中央郵便局などで取り扱っています。

\*店舗によっては、すでに完売している場合があります。





# 憧れの舞台へ

どひょう



特集 **強く、そして優しく**  
～大相撲へ挑戦～

**三崎**  
みさきひろと  
**寛大**  
(弘田町)

高松南高等学校相撲部の三崎寛大さんが、3月から大相撲おいてかぜ追手風部屋に入門します。善通寺市出身としては、希善龍関、大翔前関に次ぐ3人目の地元力士の誕生。入門前に、相撲を始めた経緯や心境を伺いました。

## 入門直前インタビュー

——3月から入門(東京)予定。今の気持ちは？

入門が決まってから、親や先生に応援してもらっているのですが、その期待に早く応えていきたいです。今まで一人暮らしもしたことがなく、不安ですが、入門日が近づくにつれ、だんだん実感も湧いてきました。

——入門を決めたきっかけは？

高校生活が終わったら就職する予定でした。でも、追手風部屋から声がかかっていることを知り、せっかくなので、体験入門をして決めようと考えました。実際に、追手風部屋の練習風景を見せていただき、先輩も優しく、ただ練習は熱を持って取り組んでいて、すごくメリハリを感じました。その時、僕もここでやりたい!と思い、入門を決意しました。



——高校の練習はどうでしたか？

高校の練習はきつかったです。特に取組をとった後、土俵の端から端をすりきりながら動く『ぶつかり稽古』がとてもきつかったです。その練習に耐えてきたからこそ、入門にたどり着くことができましたので、指導いただいた先生方には、感謝しています。



——目標とする力士や今後の目標は？

同じ善通寺市出身で、高松南高校の先輩でもある希善龍関を目標にしています。相撲のスタイルも似ているので、練習を重ね、いずれ希善龍関のような相撲がとりたいです。期間は定めていませんが、ちょっとずつ昇進していきたい、最低でも幕内に入って活躍したいです。

〓思いやり〓を大切に

大粒の汗を流しながら、3月の追手風部屋入門に向けて、日々練習に励んでいる三崎さん。もともとは、相撲ではなく、中学時代は柔道部に所属していました。当時、西中学校の柔道部員は、相撲の大会にも出場する流れがあり、大会にも出場。そこで、相撲関係者の目に留まり、高松南高校相撲部に入部を決意。本格的に相撲人生をスタートさせました。高校では、相撲の技術・礼儀を学ぶとともに、「思いやり」や「優しさ」をずっと大切にしてきたと語る三崎さん。後輩が練習中に落ち込んでいる時には、声をかけたり、サポートをすることで、自身の精神面も鍛えることができた。

ようです。

取材の最後は、「自分が相撲で有名になり、市の知名度をあげて、少しでも善通寺を訪れる人が増えれば。」と、地元への想いも話してくれました。落ち着いた口調から、時に感じるアスリートならではの闘志。憧れの舞台での挑戦がこれから始まります。



▲入門を市長へ報告



Profile 三崎 寛大(みさき ひろと)  
身長:180cm 体重:140kg  
善通寺市弘田町出身。筆岡小、西中を経て相撲の名門、高松南高等学校へ入学。高校での厳しい練習に耐え、筋力・精神力を強化。新人・総体・選手権大会で香川県3冠を達成。昨夏のインターハイでも、決勝トーナメントへ進出するなど、相撲の才能が開花。得意技は、上手投げ。プレスタイルが似ている高松南高校OB希善龍関を目標に、大相撲の土俵を駆け回る。



## NHKのど自慢『NHKのど自慢』の観覧者を募集します

商工観光課 ☎63-6315 / ☎63-6356  
NHKエンタープライズ四国支社 ☎089-921-1181

市制施行70周年を記念し、善通寺市を舞台に『NHKのど自慢』を開催します。この番組は、「歌で思いを届ける！」をテーマに、地域の皆さんの元気な歌声を全国にお届けしている番組です。観覧希望の方は、パソコンやスマホからNHKサイトの専用申し込みフォームでお申し込みください。



南 こうせつ 市川 由紀乃

**日時** 4月9日(日) **場所** 市民体育館  
開場: 11時15分 **出演者** ゲスト: 南 こうせつ、市川 由紀乃  
開演: 11時50分 予選を通過した18組程度の皆さん  
終演予定: 13時15分 **締切** 3月14日(火) 23時59分まで



### 《ご注意》

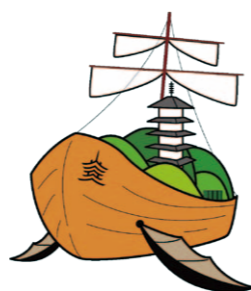
- \*当選は、お1人様1件限りで、同一メールアドレスでの重複申し込みはできません。
- \*1歳以上のお子様から入場整理券が必要です。ご応募いただいた方には、受付確認メールをお送りします。
- \*応募多数の場合は抽選のうえ、抽選結果を3月24日(金)頃にメールでお知らせします。当選された方には、希望人数(2人まで)でご入場いただける入場整理券を3月24日(金)頃に郵送します。あらかじめnhk.jpからのメールを受信できるように、設定変更をお願いします。なお、座席は入場整理券で事前に指定させていただきます。
- \*インターネットなどでの転売を目的とした申し込みであると判明した場合は、抽選対象外とします。その他の注意事項は申し込みフォーム内でご確認ください。

## デジタル体験イベント【デジフェス】を開催します

デジタル技術を学んでいる専門学生(日本電子専門学校・穴吹デザインカレッジ)や民間のIT企業と連携したイベント『デジフェス』を初開催します。「デジタル×アート」をテーマに、ペンタブレットを使って楽しくデジタルアートを描いてみませんか?

**日時** 3月4日(土) 10時~15時 **場所** 市役所4階 401会議室 **参加料** 無料 **詳細は** コチラ▶

政策課 ☎63-6303



## ZENキューブ info (善通寺市総合会館)

ZENキューブ ☎63-6324 / ☎63-6383  
info@zencube.jp

### デジタルカレッジ講座

**動画編集講座** 3月5日(日) 10時~12時  
講師: 小倉 健司  
受講料: 2,000円

**eスポーツ講座** 3月26日(日) 10時~12時  
講師: eスポーツ協会 藤原 克樹  
受講料: 500円

各講座の内容紹介やその他カルチャー講座、申し込み方法は、電話またはZENキューブHPでご確認ください。



### ZENキューブマルシェ

奇数月の第4日曜日、キッチンカーなどが集まり、『ZENキューブマルシェ』を開催します。ご家族揃って、お楽しみください。

**日時** 3月25日(土) 10時~15時

\*今回のみ第4土曜日の開催となります。

**場所** ZENキューブ



## 身体障害者手帳などをお持ちの方へ 郵便などによる不在者投票制度をご利用ください

選挙管理委員会 ☎63-6321  
☎63-6350

4月に任期満了に伴う統一地方選挙(4月9日に香川県議会議員選挙、4月23日に善通寺市議会議員選挙)が実施される予定です。

身体障害者手帳、戦傷病者手帳または介護保険被保険者証をお持ちの方で、条件に該当する方は、郵便などによる不在者投票をすることができます。あらかじめ選挙管理委員会委員長が発行する『郵便投票証明書』の交付を受けるなどの手続きが必要ですので、お早めにお問い合わせください。



区分	障がいなどの程度	
身体障害者手帳	両下肢・体幹・移動機能の障がい	1・2級
	心臓・じん臓・呼吸器・ぼうこう・直腸・小腸の障がい	1・3級
	免疫・肝臓の障がい	1~3級
戦傷病者手帳	両下肢・体幹の障がい	特別項症~第2項症
	心臓・じん臓・呼吸器・ぼうこう・直腸・小腸・肝臓の障がい	特別項症~第3項症
介護保険の被保険者証	要介護状態区分	要介護5

### 投票区の再編(統廃合)情報

令和5年度の選挙から第23投票区(直近選挙での投票所: 旧戸倉医院)は廃止し、**第3投票区(投票所: 善通寺市役所1階ロビー)**と統合します。

## 令和4年度 明るい選挙啓発ポスターコンクール 入選



(公財)明るい選挙推進協会と都道府県選挙管理委員会連合会が、全国の児童、生徒を対象に選挙啓発のポスター作品を募集したところ、中学校の部で泉明舞さん(西中学校3年)の作品が入選となりました。おめでとうございます。

◀明るい選挙推進協会会長・都道府県選挙管理委員会連合会会長賞

## 公用車に電気自動車を導入します

総務課 ☎63-6302

2050年までに二酸化炭素排出を実質ゼロにする取り組み『ゼロカーボンシティ』を推進するため、3月から公用車として新たに3台の電気自動車を導入します。3月16日(木)10時から市役所で納車式を開催しますので、ぜひお越しください。



## コミュニティ助成事業実績を報告します

政策課 ☎63-6303

(一財)自治総合センターがコミュニティの健全な発展と、宝くじの普及を図る一環で助成を行っています。

令和4年度では、この助成事業を活用し、【①宮北自治会②栗野自治会】が備品の整備を行いました。





## 高額医療・高額介護合算療養費制度をご存じですか？

保健課 ☎63-6308 / 高齢者課 ☎63-6331  
香川県後期高齢者医療広域連合 ☎087-811-1866

医療と介護両方の負担が長期にわたって続く世帯の負担軽減を図るための制度です。同世帯で同一の医療保険に加入している方は、1年間(令和3年8月1日～4年7月31日)に『医療保険』と『介護保険』の両方に自己負担があり、その合計から自己負担限度額(下表)を差し引いた額が501円以上の場合は、申請により限度額を超えた金額が支給されます。\*申請窓口は保健課です。

自己負担額		負担区分	対象者	自己負担限度額(年額)
現役並み (自己負担が3割)	Ⅲ	課税所得690万円以上の方	212万円	
	Ⅱ	課税所得380万円以上690万円未満の方	141万円	
	Ⅰ	課税所得145万円以上380万円未満の方	67万円	
一般		自己負担割合「1割」で低所得者以外	56万円	
低所得者 (世帯全員が非課税)	Ⅱ	低所得者Ⅱに該当しない方	31万円	
	Ⅰ	世帯全員が所得0円、または老齢福祉年金受給者の方(年金所得は控除額を80万円として計算)	19万円	

## 保健師・栄養士によるいきいき健康相談(要予約)

保健課 ☎63-6308  
☎63-6368



健診結果の説明や食事相談などを行います。生活習慣病予防のヒントを一緒に見つけましょう！

**日時** 3月14日(火) 時間は要相談(30分程度)

**場所** 市役所1階 相談室

\*感染症対策のため、予約制で実施します。  
事前に必ず保健課までお問い合わせください。

## 風しん抗体検査を受けましょう

昭和37年4月2日～昭和54年4月1日生まれの男性で、『無料クーポン券』をお持ちの方は、風しんの抗体検査や予防接種を受けることができます。転入した方やクーポン券を紛失した方は、保健課までお問い合わせください。



## 交通事故などに遭ったときは届け出をしましょう【第三者行為】

香川県後期高齢者医療広域連合事務局 ☎087-811-1866  
☎087-811-1865

交通事故など第三者の行為で受けた傷病によって、後期高齢者医療制度で治療を受けたときは、保健課または広域連合に『第三者行為による傷病届』のご提出をお願いします。また、示談にする場合は事前にご相談ください。香川県では令和4年4月1日より、自転車保険の加入が義務化されています。自転車を利用されている方で保険に未加入の方は、保険に加入し、万が一に備えましょう。

## 市民課・税務課 日曜日に窓口業務を行います

市民課 ☎63-6306  
税務課 ☎63-6305

入学や就職・転勤などで住所を変更される方などを対象に、転入・転出などの住民異動届や各種証明書の発行ができます。

**日時** 3月26日(日)・4月2日(日)  
8時30分～17時15分

### 実施業務

#### 市民課

- ・住民異動届(転入届・転出届・転居届など)
- ・証明書の発行  
(住民票の写し・戸籍謄抄本・印鑑登録証明書など)
- ・国民健康保険の資格の手続き
- ・国民年金の資格や保険料免除の手続き
- ・戸籍届(出生届・婚姻届など)
- ・マイナンバーカードの交付(電話予約が必要です)

#### 税務課

- ・税務証明書の発行(所得証明書・課税証明書など)
- ・原動機付自転車等の手続き  
(登録・廃車・名義変更など)
- ・市税の納付
- ・土地、家屋価格等縦覧帳簿の縦覧
- ・固定資産名寄帳兼課税台帳の閲覧

\*4月2日(日)のみ

### ！ご注意ください

- ・国の機関や他市区町村への確認が必要な場合は、即日対応できない場合があります。
- ・マイナンバーカードなどを利用した転入届出については、対応できない場合があります。
- ・広域交付による住民票の写しの交付はお取り扱いできません。
- ・本人確認が必要な手続きの場合には、マイナンバーカードや運転免許証などの提示をお願いします。
- ・市営住宅にかかる転入・転出などは、事前に建築住宅課(☎63-6313)へ連絡をお願いします。

## 日曜日のごみの受け入れを臨時で実施します

環境課 ☎63-2808  
☎63-5788

3月は就職・入学などにより転入・転出される方が多いため、臨時でごみの受け入れを実施します。粗大ごみの搬入は事前予約が必要です。その他、詳細は環境課まで問い合わせください。

\*新型コロナウイルス感染拡大状況により、受け入れを変更・中止する場合があります。

**日時** 3月26日(日)  
**場所** 未来クルパーク21(原田町43番地)

燃えるごみ	9時～16時
燃えないごみ・資源ごみ・粗大ごみ	13時～16時

## 新型コロナワクチン接種はお早めに

新型コロナワクチン接種相談窓口  
☎63-6525 / ☎63-6368

新型コロナワクチンの接種は、令和5年3月31日(金)まで自己負担なしで受けることができます。4月以降のワクチン接種は、国で検討が進められており、方針が固まり次第、HPでお知らせします。接種を希望する方は、お早めにご予約ください。

なお、オミクロン株対応2価ワクチンは、現時点では1人1回の接種となります。







# 図書館へ行こう♪

市立図書館 ☎63-5188  
(市役所2階) ☎63-5189

開館時間 平日・土曜日 9時～19時 / 日曜日・祝日 9時～18時  
休館日 図書整理日 3月31日(金)

## ご寄贈ありがとうございます

「青少年の健全育成に役立ててください」と、  
(株)たまや(代表取締役社長 中尾元紀)様より児童書  
(30万円相当)をご寄贈いただきました。

### 児童

#### ◆『青空おはなし会』(詳細は17ページへ)

日時 3月16日(木) 10時～11時

場所 「善通寺 五岳の里」市民集いの丘公園

#### ◆『ひだまり おはなし会』

日時 3月25日(土) 11時～11時30分

場所 子どもライブラリー

\*おはなし てるてる

要申込 3月1日(水)から申し込み開始

【定員30名】図書館まで申し込みください。



## イベント

### —図書館フェスティバル—

日時 3月19日(日) 10時～16時

新図書館開館1年を記念して図書館フェスティバルを開催します。さまざまなイベントを予定しています。ぜひご家族でご来館ください!

#### ★ボードゲーム

時間 10時～

場所 館内 カフェ・イベントコーナー

要申込 2月20日(月)より申し込み開始【定員30名】

#### ★映画音楽レコード

～アナログレコードで聴く素晴らしい映画の名曲たち～

DJ 志田 一穂氏

時間 14時～

場所 旧善通寺借行社

要申込 2月20日(月)より申し込み開始【定員50名】

\*2月19日から28日までの休館中の申し込みは、お電話でお願いします。業務上、お電話をお受けできない場合があります。その際は、お手数ですが再度ご連絡ください。イベントの詳細は、図書館でご確認ください。

### 幼稚園児向け



#### 『いろいろおかしパーティー』

おおで ゆかこ/作 アリス館

まちのあちこちでいるんなおかしパーティー開催中!ドーナツのお花やクッキーのバス、チョコレートのお家にふわふわわたあめの雲...どこもおかしもおかしだらけ。あなたなら何のおかしパーティーにいきたいですか?

### おすすめ本



#### 『6カ国転校生ナージャの発見』

キリーロバナー/著 集英社インターナショナル

ソ連生まれのナージャは、両親の転勤により6カ国に転校し4つの言葉で義務教育を受けることになります。各国での体験や発見を紹介した当書は「ところ変われば普通も変わる」「正解はない、違いがあるだけ」ということを教えてくれます。



## ドクターからのアドバイス

### 武将たちの死因

山下内科医院 山下 正樹 先生

著名な武将たちの死因を医師の立場から、推察してみました。

まず平清盛、突然に戦慄とともに高熱を発生し、七転八倒の苦しみを訴えた。比叡山源流の冷水をかけてもたちまち湯気となって、部屋中を覆い前が見えなくなるほどだったという。それでも、「自分はもうダメだが、兵を出し頼朝を討て」と、遺言したらしい。これは、高熱があっても意識障害、言語障害はひどくなく、脳炎等ではない。咳嗽や腹痛も記載なく、肺炎や赤痢等でもなく、毒を盛られた様子もなし。数日後に死亡。享年66歳。マラリアだろうと思われる。実はこの頃、小流行があったらしい。

その頼朝は、1198年12月27日、架橋の式典帰り

に落馬し、翌1月13日に死亡。享年53歳。鎌倉幕府の正史然とした日記風の吾妻鏡では、その前後の記録が欠落しているために暗殺説、馬の暴れ、脳卒中等、種々のことがいわれている。頼朝は、飲水病(今の糖尿病)という大量の水を飲む病気があったという。この合併症のため、脳虚血を起こし、そのため落馬したものらしい(現在の車でもよくある)。

さて、その頼朝を尊敬していた家康は、よく知られているが、鯛の天ぷらを食し、その後、不調となり2か月後に死亡。享年75歳。だが、このこと以前より、体重減少、黒色便等があったらしく、天ぷらは単なるきっかけにすぎず、おそらく胃がんだらうといわれている。以上、伝聞、憶測を含む話です。

## 善通寺市の文化財②

教育委員会だより

No.40

### 『陸軍第十一師団の開設』

師団は通常、県庁所在地かそれに次ぐ都市に置かれるのですが、なぜ善通寺村が設置地に選ばれたのでしょうか?手がかりとなる史料『兵営地選定に関する方針』には、「土地は高所にあつて乾燥しており、水質が良好で潤沢にあり、なるべく運輸交通に有利で給養に便利なこと」という項目が見られます。善通寺村は、湧水源が豊富で、多度津の港と讃岐鉄道で結ばれ、松山・高知・徳島の各連隊と四国新道でつながっていたため、徴兵・物資輸送に便利であったことが師団設置の理由だったのかもしれない。

明治31年(1898)、陸軍第十一師団が開庁し、善通寺市街の近代化が急速に進みます。

当初師団関連施設が造営されたエリアには、現在も『旧善通寺借行社』(重要文化財)や、『旧陸軍第十一師団兵舎棟』(登録有形文化財)、『旧陸軍第十一師団兵器庫』が残っています。造営が最も盛んな時には、2,000～3,000人もが工事に加わったといわれています。

大正11年(1922)に開催された陸軍特別大演習は、まちを整備する更なる契機となりました。

『善通寺駅』はこの記念事業として改修され、特徴的な車寄せをもつ玄関が登場します。その後、小規模な改装はありつつも、待合所、ホーム、跨線橋が改修当時のまま現存しています。

市街を走っていた路面電車『琴平参宮電鉄』も陸軍特別大演習を期に営業を開始しました。赤門筋前の停留所を中心に、丸亀、琴平、多度津に続く軌道が敷かれ、兵士の面会に訪れた家族や、金毘羅・善通寺詣での来訪者でにぎわったようです。人口流入や師団の需要により消費活動が盛んになり、『大川酒店』『水尾写真館』『瀬川酒店』(いずれも登録有形文化財)のような商業施設が建ち並びました。

善通寺に残る近代化遺産をめぐり、師団があった頃のまちの様子を想像してみたいかがでしょうか。



第十一師団工兵第十一大隊建築現場

人権教育シリーズ

110

-幸せをつないで-

善通寺市人権教育推進協議会(生涯学習課内) ☎63-6328

## 高齢者の人権

### 内閣府世論調査(2017年)

日本における関心がある人権課題を聞いたところ、「障害者」が51.1%と最多で「ネットによる人権侵害」、「高齢者」、「子ども」、「女性」の順で、高齢者の人権に関心が高いようです。

高齢者の人権問題のトップは「悪徳商法の被害」、「病院等での劣悪な処遇や虐待」と続きます。

年金や介護・医療だけでなく、交通事故や特殊詐欺、虐待、孤立・孤独などの安全についても大きな問題となっており、家庭や地域での高齢者への配慮・取組が重要になってきます。

### 新しい高齢者観

一方、社会を支える労働力という観点で高齢者を見た時、令和2年国勢調査(香川県分)では、65歳以上の就業者数は、76,978人で、2015年に比べて10,604人(16%)増加しており、働く高齢者が増えています。

高齢者は、経験豊かで貴重な体験や知識、技術、人脈などを持った人材です。若者と高齢者が協働する「ペア就労」も増えてきていると聞きます。

このように企業においても高齢者の出番があり、かかわりやつながりが大切にされていくことが高齢者の人権を考える上で、欠かせない事柄ではないでしょうか。



## 四学生の日



私は、大学で歴史学・地理学メジャーを専攻し、正規のカリキュラムを補強しながら課外活動を行う『マグノリア・カフェ』にも参加しています。その活動の中で、昨年3年ごとに開催されている『瀬戸内国際芸術祭2022』へ行ってきました。

今回、初めて現地に足を運び、さまざまな作品と出会い、作品に直接触れたことで、それまで作品に抱いていたイメージとは違った感情や思いがこみ上げてきました。瀬戸内国際芸術祭の魅力は、都市には無い地方の個性と魅力ある文化が残っている瀬戸内海で、閉鎖性海域の特徴である気候が穏やかで自然に恵まれた島々と、そこで暮らす人々と現代アートの融合であると考えています。映像で見る現代アートと、物理的に目の前に存在するリアルな世界との違いを肌で感じる事ができました。

また、私はキャリア拡充コースの1つである博物館学芸員資格取得コースを履修しており、その一環で2023年1月には、善通寺での実習にも参加しました。

## 『魅力を撮る楽しさ』

たかいし さな  
文学部 人文学科 4年生 高石 紗奈さん

石碑などの調書を取ったり、掛け軸や屏風の取り扱い方を学んだり、弘法大師空海の御誕生地である善通寺で、とても貴重な体験をさせていただきました。広大な境内には多くの見所があり、その他、善通寺市内にも魅力ある歴史的建造物や史跡が多くあります。

私は、被写体を観たその瞬間にしか感じることでできない感動や迫力、被写体の持つ魅力を形・記憶として残すことができる写真が好きで、大学では写真部に所属しており、日々写真を撮っています。瀬戸内国際芸術祭2022や善通寺でも楽しみながら写真を撮り、大学祭ではそれらの写真展示も行いました。

皆さんもぜひ、魅力あふれる現地に足を運んでみてください。

展示場所：小豆島  
作品名：『ダイダラウルトラボウ』



## あなたにリレー

No.454

## 『仲間とともに』

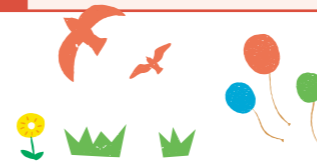
にしやま ゆうや  
西山 裕也さん (大塚町)

私は、善通寺市で生まれ育ちました。今は結婚して、小学4年生・2年生の息子と、春から幼稚園に入園する娘がおり、にぎやかで楽しい毎日を過ごしています。

息子2人はサッカーに興味を持ち、『善通寺東部サッカークラブ』でお世話になっています。私自身もサッカーの経験があり、クラブでコーチをさせていただきながら、毎週末、子どもたちと一緒にボールを追いかけています。社会人になってからは、サッカーから離れていたのが、学生時代を思い出し、息子たちと自分を重ねて見てしまいます。家でもサッカーのプレイの話をしたり、一緒にワールドカップ観戦をするなど、私のかげがえのない楽しい時間となっています。息子たちもサッカーを通じて、新しい出会いやチームメイトと励まし合いながら汗を流した経験が、一生の宝物になっていくと思います。チームの子どもたちが頑張る姿を見て、私も頑張ろうと気づかされます。これからもコーチとして技術面だけではなく、

精神面でも大きく成長ができるようにサポートしながら、父としても応援していきたいです。

また、私は幼少期から地元の秋祭りに参加しています。今は子どもたちと一緒に携われることに喜びを感じていますが、地域の人口や子どもの数が減少しています。このままでは、今まで受け継いできた伝統が途切れてしまうのではないかと不安に感じています。伝統文化である獅子舞を後世に受け継いでいけるように、今の環境に感謝し、家族のため地域のために貢献していきたいと思っています。



## 自治会だより



## みかん狩り&防災訓練を実施しました

連合自治会をはじめ各種団体の共催による『みかん狩り&防災訓練』に150名が参加しました。好天にも恵まれ、参加者はウォーキングで西部有岡のみかん園に移動し、たくさんのみかんを収穫。帰りには、中央小学校で地元消防団員や防災士、自主防災会の方々による防災訓練に励み、防災意識を高める有意義な一日を過ごしました。

### 中央地区連合自治会



## 防災訓練を実施しました



1月14日、筆岡小学校で小学生と自主防災会による『南海トラフ地震』を想定した防災訓練を実施しました。市防災管理課担当の講演後、女性消防団員の指導でAED操作訓練、班編成によるカーテン式間仕切りなどの組立て訓練を行いました。また、小学生は別メニューでシェイクアウト訓練・避難訓練を行うなど、自助・共助の大切さを学び地域コミュニティの輪や災害時の対処能力の向上を図れた有意義な体験でした。

### 筆岡地区自主防災会

## 自治会研修会を開催しました

1月15日、自治会長、各種諸団体役員等26名で北淡震災記念公園・野島断層保存館を見学しました。自らの被災体験を未来に活かそうと、震災語りべの方による貴重な経験を交えた講話を拝聴し、自治会のあるべき姿を再認識しました。今回の研修会では、地震のエネルギーの大きさと自然の脅威を学びました。今後、自治会をはじめ多くの諸団体の活動が震災に立ち向かう強靱な地域や人を育てていくことを強く感じ、改めて自治会の存在意義を痛感する研修会となりました。

### 与北地区連合自治会



美術作品  
募集

## 第21回 善通寺市民美術展を開催します

美術館 ☎62-4924  
☎63-6348

### ■会期

第1期展示 4月27日(木)～5月5日(金・祝)  
展示作品：洋画・日本画・水墨画・墨彩画・書・写真

第2期展示 5月17日(水)～26日(金)  
\*22日(月)は休館日  
展示作品：ちぎり絵・押し花・絵手紙・工芸・その他

■観覧時間 10時～18時

### ■参加資格

市内在住または市内に勤務・通学および市内の美術クラブなどで学習している高校生以上の方

### ■作品の部門

洋画・日本画など種類は問いません。ただし、展示品は各部門一人2点以内です。

### ■作品の搬入・搬出

第1期展示の搬入 4月22日(土)・23日(日)  
// 搬出 5月6日(土)・7日(日)  
第2期展示の搬入 5月11日(木)・12日(金)  
// 搬出 5月27日(土)・28日(日)

開催要項および申込書、出品票は美術館・各公民館・市民会館・旧善通寺偕行社で配布しています。詳細は、美術館までお問い合わせください。





## 1/20 防犯に対する意識強化のため 市民会館で『住まいの防犯相談会』を開催

丸亀警察署の職員らから、最近、全国的に多発している住宅への泥棒被害の傾向を学ぶほか、防犯ガラスの強度や防犯砂利の音などを体験してもらうなど、参加者は防犯意識を高めました。



## 1/1 記念すべき年の幕開け 総本山善通寺で年明けうどんをお接待

令和5年は、市制施行70周年、弘法大師空海ご誕生1250年のメモリアルの年です。元旦の総本山善通寺では、市特産品の讃岐もち麦ダイシモチを練り込んだ年明けうどん1250食を訪れた参拝客にお接待しました。



## 1/25 空海ご誕生1250年記念作品を展示 善通寺ロータリークラブ様よりアート作品を寄贈

善通寺ロータリークラブ様より、55周年の記念式典で描かれたロータリーアート(作者:さとうたけし)の作品「山道を行く空海」を寄贈いただきました。作品は、市役所正面前入り口付近に展示していますので、ご鑑賞ください。



## 1/8 地域の安心・安全を守る消防団 消防出初式を開催

火災や災害から地域を守る消防職員や消防団員が集まり、令和5年消防出初式が執り行われました。式典では、優良消防団員表彰も行われ、市長や消防団長から団員へ感謝状が贈られました。(各受賞者は19Pに掲載。)



## 1/29 児童がスポーツの基礎を学ぶ 善通寺ハッピーベースボールプロジェクトを開催

善通寺駐屯地体育館にて、市内の少年野球チームに所属する児童たちが、スポーツインストラクター山本健太さん(西部小出身)からスポーツの基礎となる「走り」のテクニックを学びました。イベントを通じて、体力の向上だけでなく、チーム間・学校間の交流も生まれました。



## 1/12 参道の清掃業務に尽力 にしみちひろ 西道洋さんが日本善行賞を受賞

長年にわたり、出釋迦寺奥の院禅定付近の環境美化活動を自主的に取り組まれていることを称え、西道洋さん(中村町)に対し、(一社)日本善行会より善行賞が授与されました。

子どもライブラリーで実施します。(予約制)

### リズムあそび

日時 3月7・14日(火)  
10時~10時45分

対象 就園前の親子

内容 ふれあい遊び・歌・踊りなど



### ことばの相談

日時 3月1日(水)9時30分~11時30分  
3月7日(火)13時30分~15時30分

対象 子どものことばの遅れや発音が気になる方  
(3歳児~就学前)

内容 言語聴覚士による相談

### 子ども発達相談

日時 3月8日(水)9時30分~16時

対象 子どもの発達や行動が気になる方

内容 香川県西部子ども相談センターの先生による相談

### メロディ教室

日時 3月24日(金)10時~11時

対象 子どものことばの発達が気になる方

内容 ことばの発達を助ける親子でのふれあい遊び

### マタニティ教室

日時 3月9日(木)9時30分~11時30分

対象 妊婦さんご家族

内容 赤ちゃんのお風呂の入れ方や  
パパの妊婦体験など

### 乳幼児相談

日時 3月14日(火)  
受付時間:①13時30分 ②14時  
③14時30分 ④15時

対象 乳幼児

内容 ●身体計測、育児相談、発達相談、栄養相談、  
おっぱい相談  
●幼児食メニューの紹介

準備 母子健康手帳

### 8か月児相談

日時 3月15日(水)  
受付時間:①9時30分 ②10時  
③10時30分 ④11時

対象 8か月児

内容 ●身体計測、育児相談、発達相談、栄養相談、  
おっぱい相談  
●離乳食メニューの紹介

準備 母子健康手帳

### すくすく教室

日時 3月2日(木)10時30分~11時30分

対象 生後6か月頃までの赤ちゃん

内容 ベビーマッサージ

準備 母子健康手帳・バスタオル

## 子どもライブラリー イベント情報

子どもライブラリー ☎63-5105

### 3月『読み継がれる絵本』フェア in マルチルーム

時代が変わっても、子どもの心の成長に必要なものは、変わりません。一過性ではない、上質な絵本を読んでみてください!

### ★お楽しみコーナー★

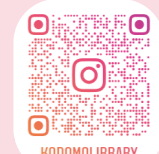
人形を使って、自由に物語を作ってみよう!  
どんなお話が作れるかな?



### おはなし会

日時  
3月4日(土) 11時~、16時~ 【プチおはなし会】  
3月11日(土) 11時~ 【さぬき語りの会】  
3月18日(土) 11時~、16時~ 【プチおはなし会】

SNSで  
イベント情報  
発信中!











### 退任のごあいさつ

地域おこし協力隊宮田です。私事で大変恐縮ですが、一身上の都合により2月28日をもって善通寺市地域おこし協力隊を退任することになりました。

任期中は、本当にたくさんの方にお世話になりました。2年2か月という短い期間ではありましたが、ここまで活動を続けられたこと、心より感謝しております。

今までありがとうございました。

今後は、昨年4月にオープンしました「tama cafe」の経営とZENキューブ（善通寺市総合会館）スタッフのお仕事を通して、善通寺市に貢献していきたいと思っています。今後ともどうぞよろしくお願いたします。

宮田 真央



地域おこし協力隊 宮田 真央



### 広報マンの部屋

広報マンは年に数回、県内各市の広報マンたちと一緒に研修を実施しています。2月は愛媛県西条市を視察。タウン誌と勘違いするようなおしゃれなデザインに、毎月の特集コーナーが充実。「読みたくなる広報紙ってこういうことか。」と、また一つ勉強させていただきました。全国的にも紙面のビジュアル化が進んでいる自治体広報紙。自分のまち以外の広報紙を見るのも、なかなかおもしろいですよ!! \*「マチイロ」アプリでは、「広報ぜんつうじ」のほか、他自治体の広報紙が読めます。

### 優良消防団員表彰

#### 【長期服務退団者(感謝状)】

黒田 幸孝、北谷 真二、大平 洋美、永井 啓之、島田 三照、入江 敬治、飛田 純司、平沼 順三

#### 【市長表彰(功績章)】

請川 良幸、川田 真也、八木 俊彦、山下 康広、大西 達郎、増田 貴充、津島 央到、小糸 太一、元木 昌尚

#### 【団長表彰(功労章)】

濱崎 隆広、環 努、中津 健吾、熊岡 和哉、宮岡 和史、新出 恭久、安井 誠一郎、植田 浩史、大西 康明 (順不同・敬称略)

### TAX 税金

軽自動車などの異動手続きはお早めに  
軽自動車税(種別割)は、毎年4月1日時点の所有者または使用者に課税されます。廃車や名義変更をご予定の方は、お早めに各窓口でお手続きください。

【125cc以下・小型特殊】	市税務課	☎63-6305
【125cc超】	香川運輸支局	☎050-5540-2075
【軽自動車】	軽自動車検査協会	☎050-3816-3122

### 相談日 祝日・年末年始を除く

- 一般相談**  
日時 3月14、28日(火) 13時~16時  
場所 ZENキューブ 3階(相談室) 社会福祉協議会 ☎63-5005
- 法律相談 <3日前までに要予約>**  
日時 3月7日(火) 9時~11時  
場所 ZENキューブ 3階(相談室) 社会福祉協議会 ☎63-5005
- 法務登記相談 <3日前までに要予約>**  
日時 3月16日(木) 13時~15時  
場所 ZENキューブ 3階(相談室) 社会福祉協議会 ☎63-5005
- 行政書士相談**  
日時 3月15日(水) 10時~12時  
場所 ZENキューブ 3階(相談室) 行政書士会 中讃支部 ☎25-5735
- 人権相談**  
日時 3月9日(木) 10時~15時  
場所 市役所 3階(304会議室) 人権課 ☎63-6311
- 行政相談**  
日時 3月1日(水) 13時30分~16時  
場所 ZENキューブ 3階(相談室) 秘書課 ☎63-6300
- 行政相談委員による男女共同参画相談**  
日時 3月16日(木) 13時30分~16時  
場所 ZENキューブ 4階(会議室3) 秘書課 ☎63-6300
- 健康相談(妊婦・乳幼児)**  
日時 月~金曜日 8時30分~17時15分 場所 子ども課 ☎63-6365
- 健康相談(予防接種・成人)**  
日時 月~金曜日 8時30分~17時15分 場所 保健課 ☎63-6308
- 精神保健福祉相談(こころの相談窓口)**  
日時 月~金曜日 8時30分~17時15分 場所 社会福祉課 ☎63-6339
- 家庭児童相談・女性相談**  
日時 月~金曜日 8時30分~17時15分 場所 子ども課 ☎63-6371
- 高齢者相談(緊急時24時間電話対応)**  
日時 月~金曜日 8時30分~17時15分 場所 高齢者課 ☎63-6364
- 少年相談・少年電話相談**  
日時 月~金曜日 8時30分~17時 場所 少年育成センター ☎63-0415
- 民事調停手続案内**  
日時 月~金曜日 9時~16時 場所 善通寺簡易裁判所 ☎62-0315
- 農業相談**  
日時 3月23日(木) 10時~12時  
場所 市役所 3階 農業委員会事務局内 市農業委員会 ☎63-6322
- 税務相談**  
日時 毎週月曜日 13時~15時  
場所 四国税理士会丸亀支部(大手町) ☎22-0041
- 地域職業相談**  
日時 月~金曜日 9時~17時  
場所 市民会館 1階 地域職業相談室 ☎63-6262
- 犯罪被害者相談**  
日時 月~金曜日 10時~16時  
場所 かがわ被害者支援センター ☎087-897-7799
- 多重債務者相談**  
日時 月~金曜日 9時~12時/13時~17時  
場所 四国財務局多重債務相談員 ☎087-811-7801

### ごみ

環境課(未来クパーク21内)原田町43番地  
☎63-2808(一般廃棄物) ☎63-2809(し尿採取)

- 粗大ごみは完全予約制です。(受付時間:平日8時30分~16時15分)
- 燃えるごみ 正月三が日を除き、決められた曜日に収集します。

収集地区	収集曜日
西部・吉原・中央(生野本町等を除く)・筆岡	月・木
竜川・南部・中央(生野本町等)・東部・与北	火・金

### 家電リサイクル法に指定されている家電の処分方法

対象機器  
エアコン・テレビ(ブラウン管式・液晶・プラズマ式)・冷蔵庫・冷凍庫・洗濯機・衣類乾燥機

購入・販売店で引き取りを依頼してください。できない場合は、郵便局で品名・メーカー名を申し出て家電リサイクル券を購入し、指定引き取り場所に持ち込みください。収集と指定引き取り場所への運搬を環境課へ依頼する場合は、別途2,000円の臨時・粗大ごみ処理シールが必要です。新年度にリサイクル料金が改訂される場合があるため、3月中に環境課へ依頼される場合は、15日までにお申し込みください。

### 給食レシピ

#### 厚揚げの中華風ミルク煮

《栄養価》1人あたり  
・エネルギー 166kcal ・タンパク質 10.7g ・脂質 11.5g  
・カルシウム 156mg ・鉄分 1.4mg ・塩分 0.6g

#### 材料(4人分)

- \*厚揚げ.....160g
- \*豚もも肉.....60g
- \*チンゲンサイ.....4枚
- \*にんじん.....1/5本
- \*玉ねぎ.....小1個
- \*しょうが(おろし).....小さじ1
- \*牛乳.....100ml
- \*練りごま.....小さじ1・1/2
- \*鶏ガラスープの素.....小さじ2
- \*中華スープの素.....小さじ1
- \*食塩.....ひとつまみ
- \*ごしょう.....少々
- \*ごま油.....小さじ1
- \*水.....120ml

#### 作り方

- 材料を切る。  
チンゲンサイ...1cm幅  
にんじん...いちよう切り 玉ねぎ...スライス  
厚揚げ...食べやすい大きさに切り、油抜きをする。  
豚もも肉...食べやすい大きさに切る。
- 鍋でごま油、しょうがを熱し、豚もも肉を入れていためる。
- 玉ねぎ、にんじんの順で加えていためる。
- 練りごまを牛乳で溶いておく。
- しんなりしたら④、A、厚揚げ、水を加えて煮る。  
※野菜から出る水分を見ながら、水の量は調整する。
- チンゲンサイを加えてひと煮立ちさせる。



3月

休日当番医・施設情報カレンダー

日	月	火	水	木	金	土
<p>《救急指定病院》 四国こどもとおとなの医療センター (仙遊町二丁目) ☎62-1000 香川労災病院(丸亀市城東町三丁目) ☎23-3111</p> <p>《救急電話相談》19時～翌朝8時 一般 #7899 または ☎087-812-1055 小児 #8000 または ☎087-823-1588</p> <p>当番医は変更することがあります。 内容等、電話で確認してから受診してください。</p>		<p>医 休日当番医 (9時～17時) 歯 休日当番歯科医 (9時～12時) 体 市民体育館 民 市民会館 美 市美術館 お おしゃべり広場 鉢 鉢伏ふれあい公園</p>	<p>1 お 魚の惣菜・ 弁当販売 【11時～12時】</p>	2	3	4
<p>5 医 三宅整形・ リハビリクリニック (生野町) ☎63-2010 歯 木谷歯科医院 (多度津町元町) ☎32-6480 美 池坊善通寺支部 青年部ミニ華展 【15時まで】</p>	<p>6 お 魚の惣菜販売 【11時～12時】</p>	7	<p>8 お 魚の惣菜・ 弁当販売 【11時～12時】 美 まんのう町 竹細工同好会 作品展 (12日(日)まで) 【17時、 最終日15時まで】</p>	9	10	11
<p>12 医 石原消化器 内科クリニック (生野町) ☎63-6677 歯 たかぎ歯科医院 (多度津町葛原) ☎32-3210</p>	<p>13 お 魚の惣菜販売 【11時～12時】</p>	<p>14 美 JNP 日本風景写真協会 香川支部写真展 (19日(日)まで) 【17時、 最終日16時まで】</p>	<p>15 お 魚の惣菜・ 弁当販売 【11時～12時】</p>	16	17	18
<p>19 医 耳鼻咽喉科 小野医院 (文京町一丁目) ☎62-2277 歯 なないろ歯科・ こども矯正歯科 クリニック (多度津町庄) ☎32-2255</p>	<p>20 お 魚の惣菜販売 【11時～12時】</p>	<p>21 春分の日 医 愛慈胃腸科 内科医院 (上吉田町七丁目) ☎62-7507 歯 高松市歯科救急 医療センター (高松市福岡町) ☎087-851-1167</p>	<p>22 お MINIマルシェ 【11時～15時】</p>	23	<p>24 美 市民ギャラリー 墨華書道会 西讃寺子屋展 (26日(日)まで) 【17時、 最終日16時まで】</p>	<p>25 お フラワーアレンジ メント教室 【15時～】 鉢 星空観測室 定期観望会 月(月齢4)・ 火星・金星 【無料 19時～21時】</p>
<p>26 医 行天クリニック (生野町) ☎63-6200 歯 島田歯科診療所 (多度津町大通り) ☎32-2772</p>	<p>27 お 魚の惣菜販売 【11時～12時】</p>	28	<p>29 お 魚の惣菜・ 弁当販売 【11時～12時】 美 宮武真美子の ときめき10年展 (4月2日(日)まで) 【最終日16時まで】</p>	30	31	

**「広報ぜんつうじ」最優秀賞に輝く**

県内市町の広報紙などの出来栄を評価する令和4年度香川県広報コンクールで、「広報ぜんつうじ」が2部門で最優秀賞を受賞しました。お忙しい中、取材にご協力いただいた皆さま、ありがとうございました。



▼詳細はこちら



**わが家のアイドル**

たかくわ せんり  
**高桑 仙莉ちゃん**

① 令和4年  
4月22日生  
② 上吉田町  
③ 識さん 真菜美さん  
④ お兄ちゃんが大好きなせんちゃん♪  
たくさん遊ぼうね!

たしろ とうま  
**田代 灯真ちゃん**


① 令和4年  
1月5日生  
② 上吉田町  
③ 義貴さん 朱里さん  
④ 元気にスクスク育ってね!



**募集!** お子さん(3歳程度まで)の写真と氏名 ①生年月日 ②住所(番地) ③保護者名 ④メッセージ(20文字程度)と電話番号を右記までお申し込みください。kouhou@city.zentsuji.kagawa.jp

**市民のうごき** \*2月1日現在( )内は前月比

人口 30,780人 (+24) 男 15,327人 (+17)  
世帯 13,107世帯(+1) 女 15,453人(+7)

空海NAVI 

市ホームページ 