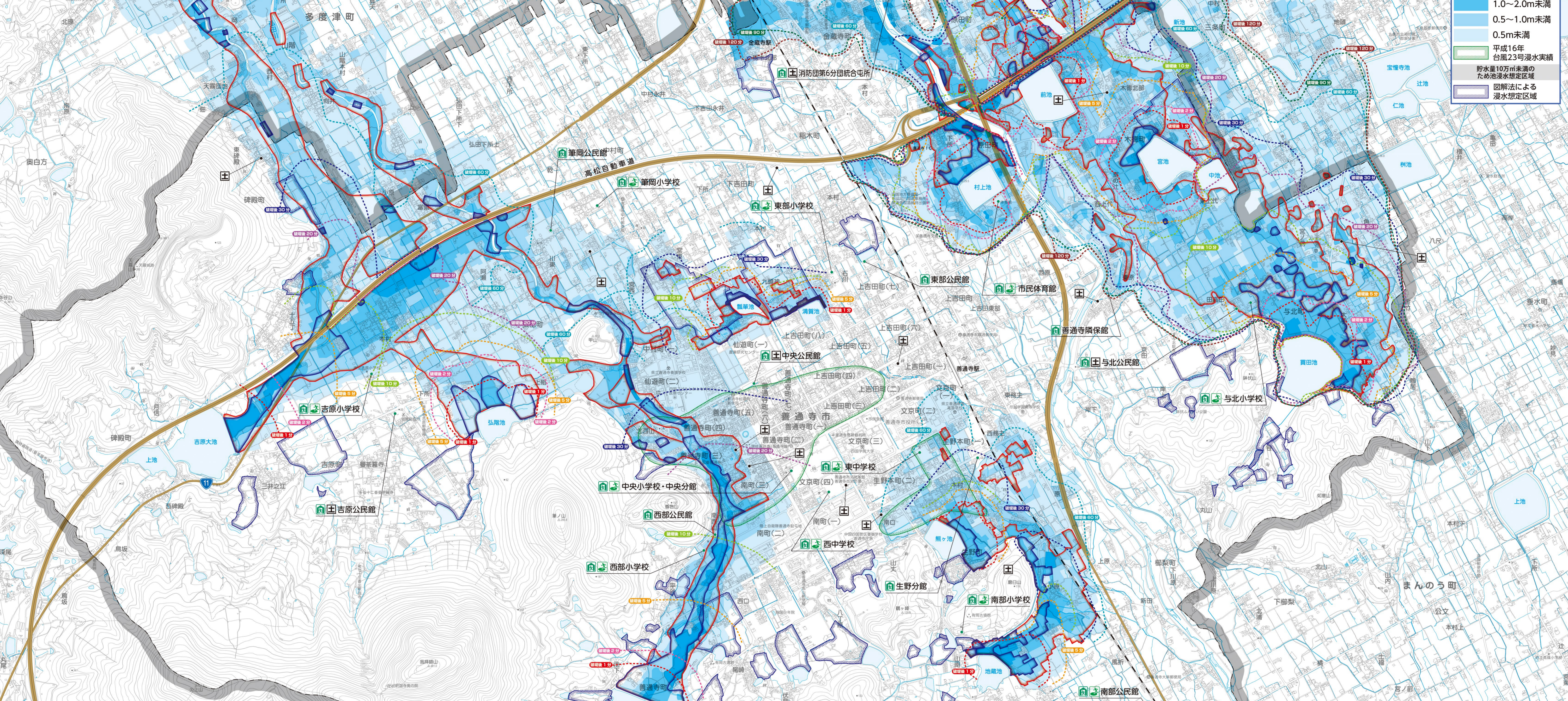


# ため池ハザードマップ 市内ため池

・ため池ハザードマップについて  
 巨大地震等の発生により、買田池、吉原大池、善通寺大池、弘陽池、村上池、前池、西池、熊ヶ池、地蔵池、清見池、龍華池、道池の堤防が満水位の状態と同時に決壊した場合を想定しています。  
 なお、上記以外の中小規模のため池については、ため池台帳の貯水量を基に現地調査や計算を行い、浸水想定区域を設定しました。  
 浸水想定は、左岸、中央、右岸の3箇所を想定し、それぞれの場合を重ね合わせ、最大の水深を表示しています。



**ため池浸水到達時間**

- 1分後
- 2分後
- 5分後
- 10分後
- 20分後
- 30分後
- 60分後
- 90分後
- 120分後

**災害時間連施設**

- 指定避難所
- 指定緊急避難場所
- 土のう備蓄場所
- 主要道路
- 木造家屋倒壊危険区域
- 歩行避難困難区域

**浸水想定区域**

- 5.0m以上
- 1.0~2.0m未満
- 0.5~1.0m未満
- 0.5m未満

平成16年  
台風23号浸水実績  
貯水量10万m<sup>3</sup>未満の  
ため池浸水想定区域  
図解法による  
浸水想定区域

# 善通寺市 ため池 ハザードマップ

市内ため池・満濃池

## 想定外を 想定内に

令和5年4月

### ため池決壊に備える

善通寺市では、大地震の後に津波の影響はほぼありませんが、ため池が決壊する可能性があります。大地震が起きた後は、ため池の状況にも注意してください。

### ため池決壊時の避難方法

地震時直ちに高所へ避難する必要がありますが、避難区域（避難地区）は「木造家屋倒壊危険区域」とその外側にある「歩行避難困難区域」です。この区域内で木造1階建て家屋に住む方は速やかに避難する必要があります。  
 また、「木造家屋倒壊危険区域」内で木造家屋に住んでいる方は、2階以上に逃げても倒壊することがあります。速やかに安全な避難場所に避難してください。



### 指定避難所・緊急避難場所一覧

| 番号 | 名称          | 所在地          | 電話番号    | 全館 | 2階以上 | 大規模 | 危険 | 危険 | 危険 |
|----|-------------|--------------|---------|----|------|-----|----|----|----|
| 1  | ★西中学校       | 文京町 4-1-1    | 62-2340 | ○  | ○    | △   | ○  | ○  | ○  |
| 2  | ★中央小学校      | 文京町 4-5-1    | 62-1616 | ○  | ○    | △   | ○  | ○  | ○  |
| 3  | 中央公民館       | 善通寺町 6-10-25 | 62-4969 | ○  | ○    | △   | ○  | ○  | ○  |
| 4  | ★東中学校       | 生野町 2-14-1   | 62-2360 | ○  | ○    | △   | ○  | ○  | ○  |
| 5  | ★南中学校       | 生野町 2990-1   | 62-0702 | ○  | ○    | △   | ○  | ○  | ○  |
| 6  | ★南公民館       | 大南町 1306-1   | 62-5685 | ○  | ○    | △   | ○  | ○  | ○  |
| 7  | 生野分館        | 生野町 1282-2   | 62-2962 | ○  | ○    | △   | ○  | ○  | ○  |
| 8  | ★西中学校       | 善通寺町 1146    | 62-0701 | ○  | ○    | △   | ○  | ○  | ○  |
| 9  | ★西公民館       | 善通寺町 1146    | 62-2391 | ○  | ○    | △   | ○  | ○  | ○  |
| 10 | ★東中学校       | 稲木町 450-1    | 62-0703 | ○  | ○    | △   | ○  | ○  | ○  |
| 11 | ★東公民館       | 稲木町 380-3    | 62-5684 | ○  | ○    | △   | ○  | ○  | ○  |
| 12 | ★与北小学校      | 与北町 1238     | 62-0704 | ○  | ○    | △   | ○  | ○  | ○  |
| 13 | 与北公民館       | 与北町 1245-2   | 62-0601 | ○  | ○    | △   | ○  | ○  | ○  |
| 14 | ★善通寺備保館     | 与北町 2870-23  | 62-3224 | ○  | ○    | △   | ○  | ○  | ○  |
| 15 | ★南小学校       | 南町 306-1     | 62-0705 | ○  | ○    | △   | ○  | ○  | ○  |
| 16 | 消防団第6分団統合宅所 | 南町 1424-1    | —       | ○  | ○    | △   | ○  | ○  | ○  |
| 17 | ★市民体育館      | 金蔵寺町 398-6   | 62-7400 | ○  | ○    | △   | ○  | ○  | ○  |
| 18 | ★南小学校       | 中村町 1575-2   | 62-0706 | ○  | ○    | △   | ○  | ○  | ○  |
| 19 | ★南公民館       | 弘陽町 288      | 62-0603 | ○  | ○    | △   | ○  | ○  | ○  |
| 20 | ★北小学校       | 吉原町 281      | 62-0707 | ○  | ○    | △   | ○  | ○  | ○  |
| 21 | ★北公民館       | 吉原町 1569-1   | 62-0604 | ○  | ○    | △   | ○  | ○  | ○  |

【避難所】とは、災害によって避難生活を余儀なくされた場合に、一定期間の避難生活を行う施設のことです。また、避難所の名称の前に★を付記した避難所は「緊急避難場所」を兼ねています。  
 【緊急避難場所】とは、災害時の危険を回避するために一時的に避難する場所のことです。  
 例えば、南海トラフ地震のような大地震が発生した場合は、大きな揺れによって満濃池や自宅周辺のため池が決壊するかもしれません。浸水を確認してから避難では危険を伴う恐れがあります。まずは、「緊急避難場所」に避難をして、その後、ため池の状態を確認するようにすると、より安全な避難行動となります。

### ハザードマップで確認しましょう

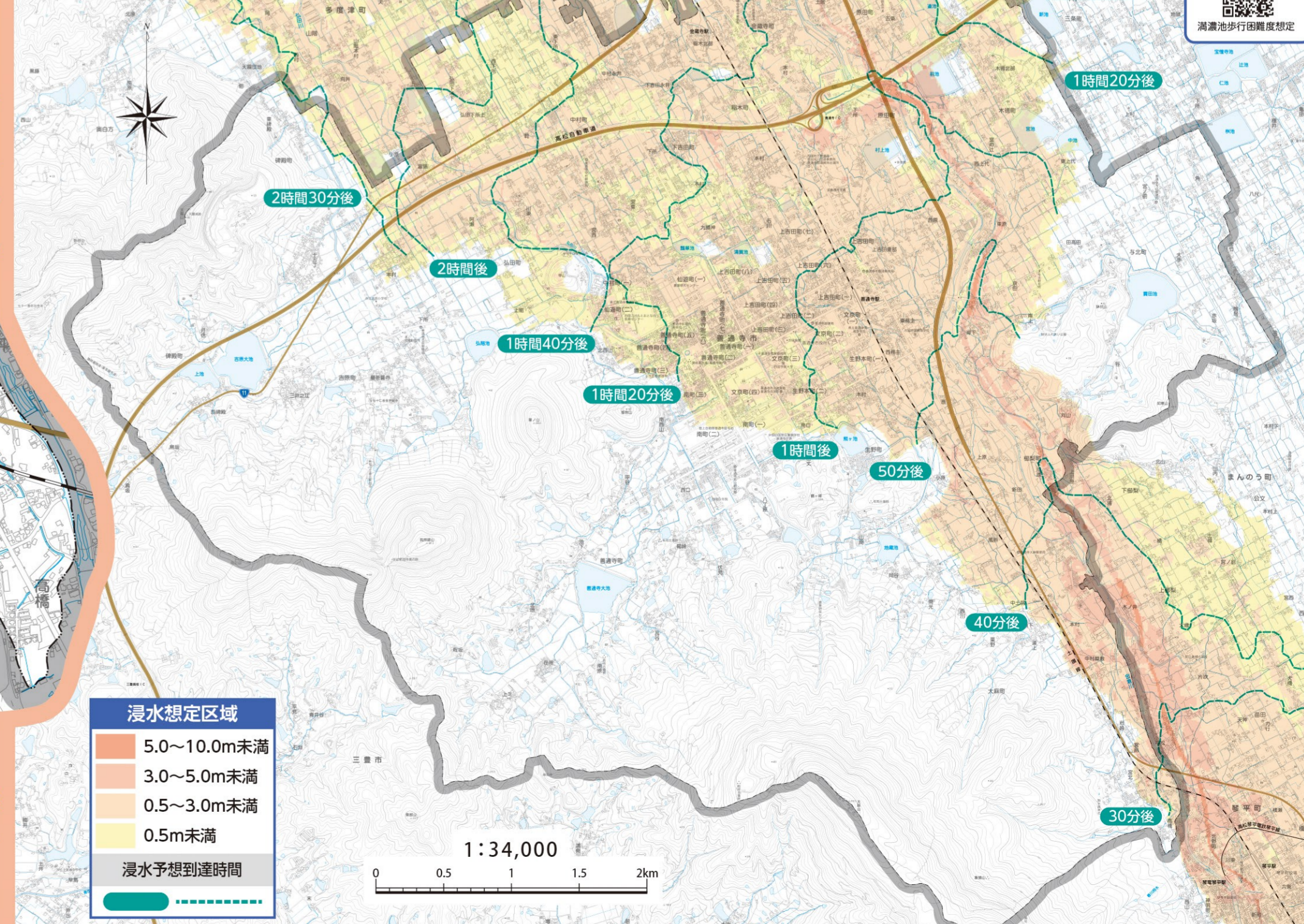
近くのため池があるか、また、遠方のため池の決壊による浸水が想定されるかの確認をお願いします。

|               |      |      |
|---------------|------|------|
| 市内または自宅近隣のため池 | ( )分 | ( )m |
| 満濃池           | ( )分 | ( )m |

### 避難の際に気をつけましょう(ため池・洪水共通)

- お住まいがため池の近くもしくは農業池の決壊浸水区域内にある場合
  - 早急な避難行動をとりましょう
  - 避難時には水の濁りに気をつけて
  - 水が充ちている時は水害下のマンホールや水栓に注意
  - 身の危険を感じたら無理せず、近くの頑丈な建物の2階以上へ

### ため池ハザードマップ 満濃池



**浸水想定区域**

- 5.0~10.0m未満
- 3.0~5.0m未満
- 0.5~3.0m未満
- 0.5m未満

**浸水予想到達時間**

- 1時間40分後
- 2時間0分後
- 2時間30分後
- 3時間0分後
- 40分後
- 30分後