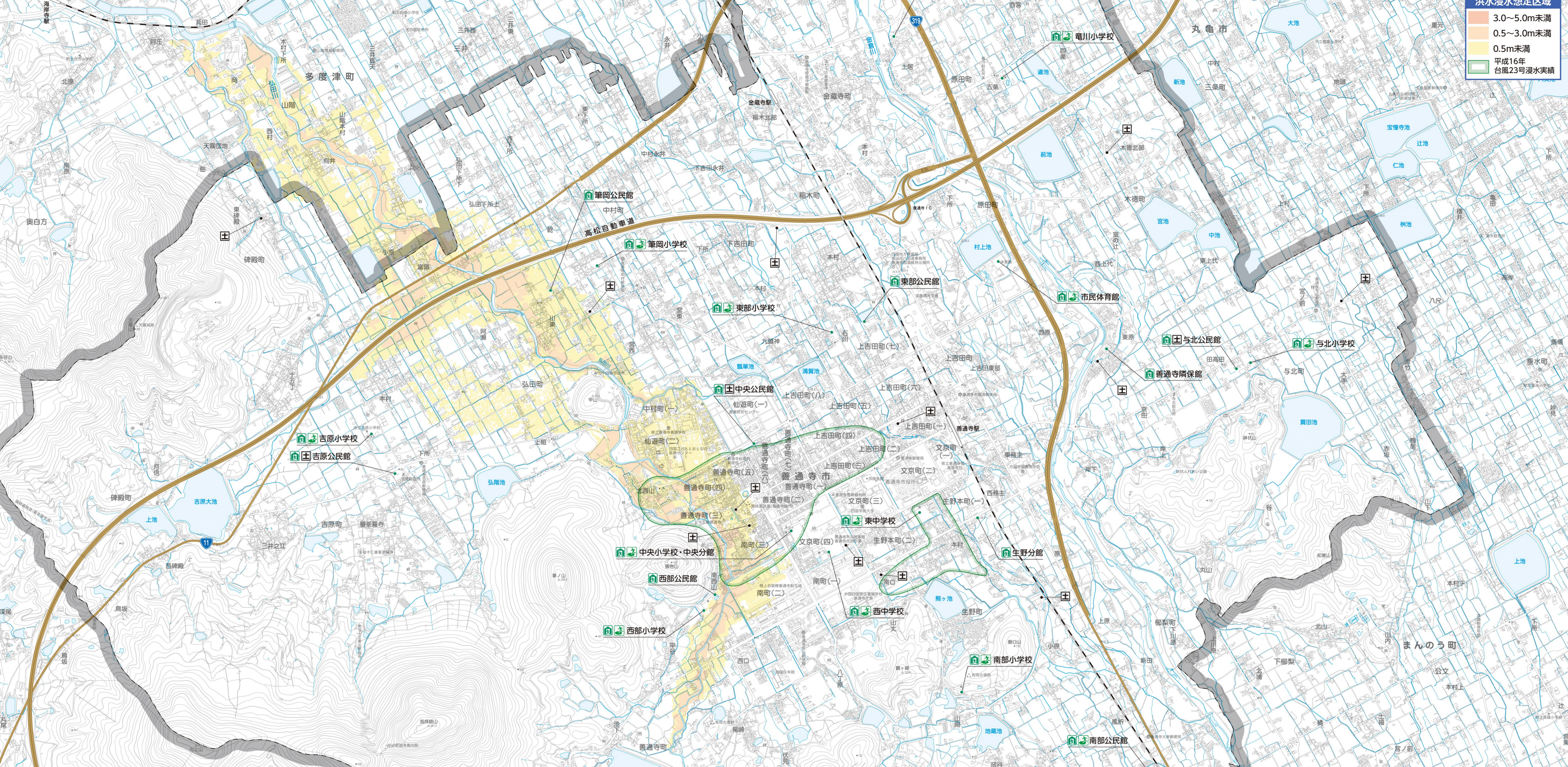


洪水ハザードマップ 弘田川(計画規模)

この図は、弘田川流域の24時間の総雨量373mm(概ね70年に1回程度の大雨)の降雨により、弘田川が氾濫した場合の浸水状況を想定したものです。



災害時間連施設

- 指定避難所
- 指定緊急避難場所
- 土のう備蓄場所
- 主要道路

洪水浸水想定区域

- 3.0~5.0m未満
- 0.5~3.0m未満
- 0.5m未満
- 平成16年台風23号浸水実績

善通寺市 洪水ハザードマップ

弘田川

想定外を想定内に

令和5年4月

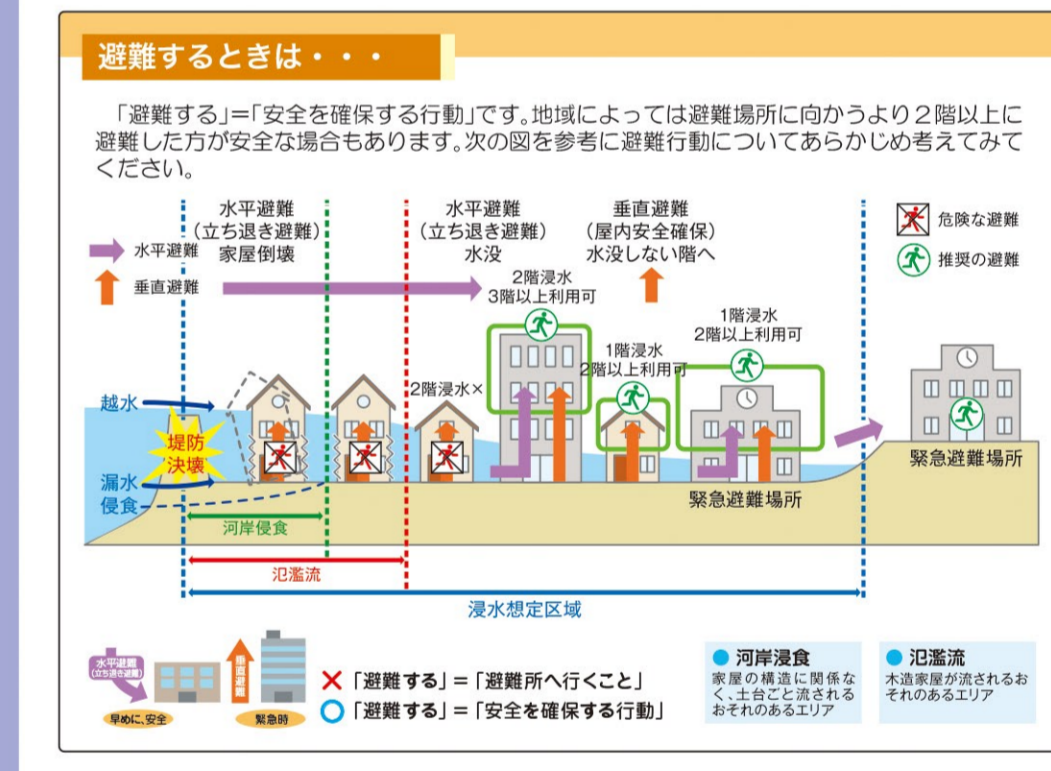
洪水災害に備える

善通寺市内では、金倉川・弘田川の氾濫やその他の河川氾濫により浸水する可能性があります。お住まいの地域ではどの程度の浸水が予想されるか、ハザードマップを見て確認してください。

洪水時の避難情報

善通寺市では次の指標等を総合的に判断して避難に関する情報を発信します。

避難水位計名称	砂色北	甲山
河川水位	弘田川	弘田川
5 冠水発生	冠水発生	冠水発生
4 冠水発生水位	冠水発生水位	冠水発生水位
3 避難開始水位	避難開始水位	避難開始水位
2 冠水発生水位	冠水発生水位	冠水発生水位
1 冠水発生水位	冠水発生水位	冠水発生水位



ハザードマップで確認しよう

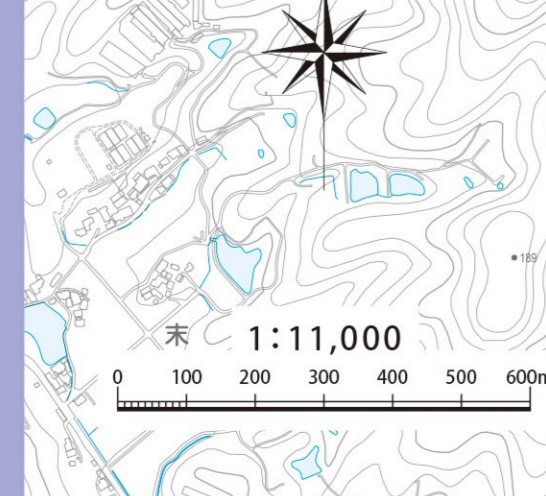
お住まいの地域が金倉川や土師川、弘田川の浸水想定区域内が確認できるよう、また、過去に浸水したことがあるかどうかを確認しましょう。

指定避難所・緊急避難場所一覧

番号	名称	所在地	座標	建物	土のう	大規模	大規模	大規模	大規模	大規模
1	★西中学校	文京町 4-1-1	62-2340	○	○	△	○	○	○	○
2	★中央小学校	文京町 4-5-1	62-1616	○	○	△	○	○	○	○
3	中央公民館	文京町 4-5-1	62-1616	○	○	△	○	○	○	○
4	★東中学校	善通寺町 6-10-25	62-4969	○	○	△	○	○	○	○
5	★南中学校	生野町 2-14-1	62-2360	○	○	△	○	○	○	○
6	★南公民館	生野町 2990-1	62-0702	○	○	△	○	○	○	○
7	★生野分館	大南町 1306-1	62-5685	○	○	△	○	○	○	○
8	★西小学校	善通寺町 1146	62-0701	○	○	△	○	○	○	○
9	★西公民館	善通寺町 1146	62-2391	○	○	△	○	○	○	○
10	★東小学校	龍木町 450-1	62-0703	○	○	△	○	○	○	○
11	★東公民館	龍木町 380-3	62-5684	○	○	△	○	○	○	○
12	★北小学校	身北町 1238	62-0704	○	○	△	○	○	○	○
13	★北公民館	身北町 1245-2	62-0601	○	○	△	○	○	○	○
14	★善通寺隣保館	身北町 2870-23	62-3224	○	○	△	○	○	○	○
15	★龍川小学校	龍田町 306-1	62-0705	○	○	△	○	○	○	○
16	消防団第6分団統合屯舎	善通寺町 1424-1	—	○	○	△	○	○	○	○
17	★市民体育館	善通寺町 398-6	62-7400	○	○	△	○	○	○	○
18	★筆岡小学校	中村町 1575-2	62-0706	○	○	△	○	○	○	○
19	★筆岡公民館	弘田町 288	62-0603	○	○	△	○	○	○	○
20	★吉原小学校	吉原町 2811	62-0707	○	○	△	○	○	○	○
21	★吉原公民館	吉原町 1569-1	62-0604	○	○	△	○	○	○	○

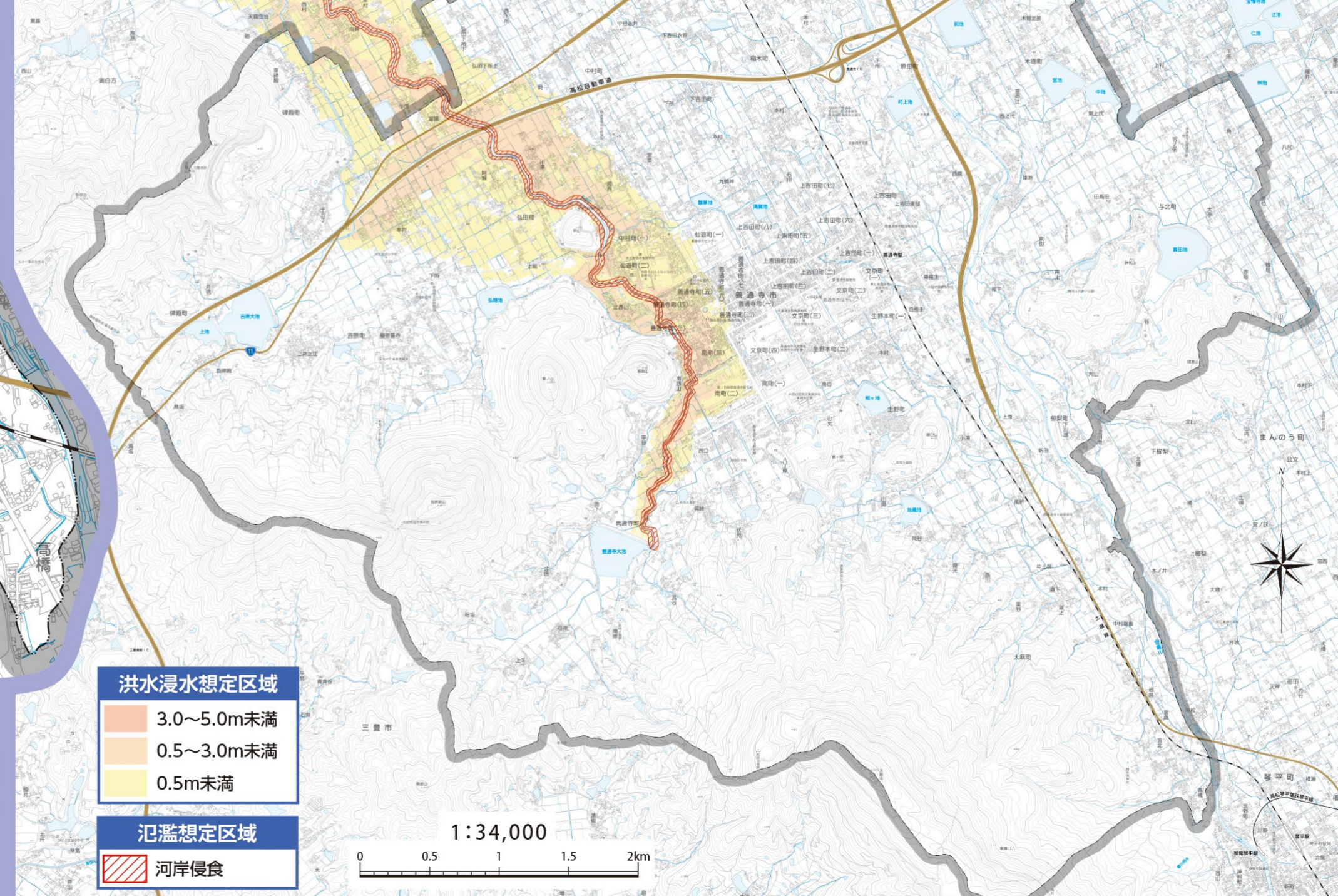
【避難所】とは、災害によって避難生活を余儀なくされた場合に、一定期間の避難生活を行う施設のことです。また、避難所の名称の前に★を付記した避難所は【緊急避難場所】を兼ねています。

【緊急避難場所】とは、災害時の危険を回避するために一時的に避難する場所のことです。例えば、南海トラフ地震のような大地震が発生した場合は、大きな揺れによって満潮池や自宅周辺のため池が決壊するかもしれません。浸水を確認してから避難しては危険を伴う恐れがあります。まずは、【緊急避難場所】に避難をして、その後、ため池の状態を確認するようにすると、より安全な避難行動となります。



洪水ハザードマップ 弘田川(想定最大規模)

この図は、弘田川流域の24時間の総雨量761mmの降雨により、弘田川が氾濫した場合の浸水状況を想定したものです。



洪水浸水想定区域

- 3.0~5.0m未満
- 0.5~3.0m未満
- 0.5m未満

氾濫想定区域

- 沿岸浸食

