

資料：2

介護保険給付等の他自治体との比較

善通寺市第9次計画策定資料

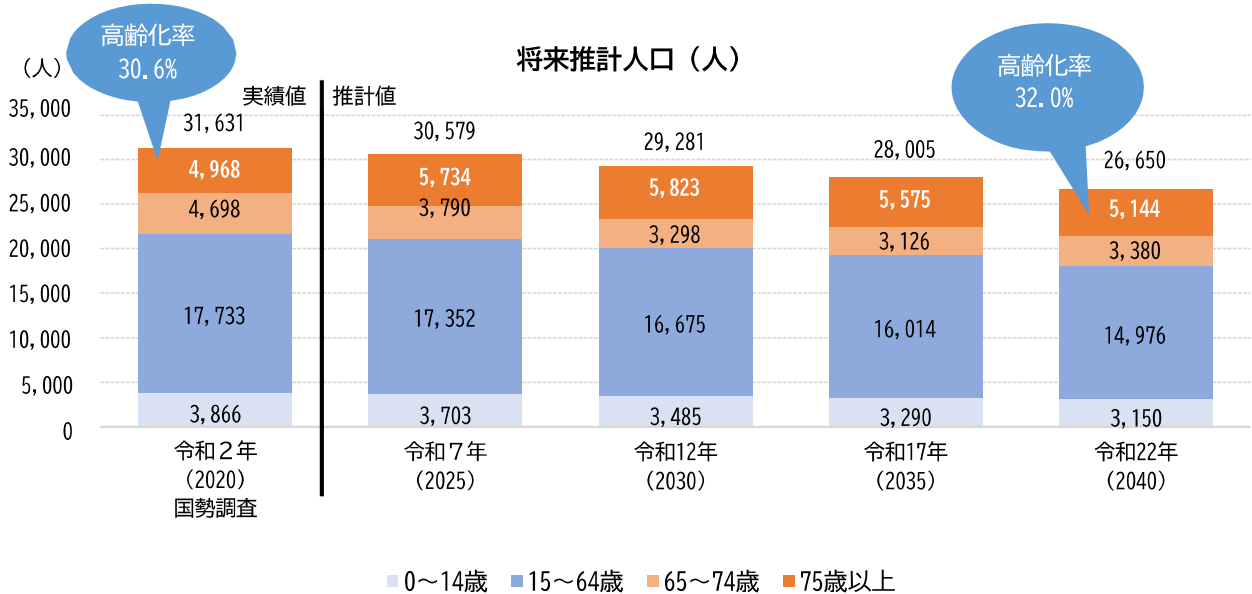
目 次

1. 人口と社会資本	1
(1) 人口	1
(2) 世帯	1
(3) 医療と介護の状況と推測（資料：日本医師会）	2
2. 認定率（要介護度別）	3
(1) 近隣保険者との比較	3
(2) 人口規模が近い保険者との比較	5
(3) 高齢化率が近い保険者との比較	6
3. 重度認定率と軽度認定率の分布（調整済み認定率）	7
(1) 近隣保険者との比較	7
(2) 人口規模が近い保険者との比較	7
(3) 高齢化率が近い保険者との比較	8
4. 第1号被保険者1人あたり給付月額（在宅サービス・施設および居住系サービス）	9
(1) 近隣保険者との比較	9
(2) 人口規模が近い保険者との比較	9
(3) 高齢化率が近い保険者との比較	10
5. 第1号被保険者1人あたり給付月額の推移	11
(1) 在宅サービス	11
(2) 施設サービス	12
(3) 居住系サービス	13
6. 第1号被保険者1人あたり給付月額（近隣保険者との比較）令和2年時点	14
(1) 訪問介護	14
(2) 訪問看護	14
(3) 通所介護	15
(4) 通所リハビリテーション	15
(5) 短期入所生活介護	16
(6) 福祉用具貸与	16
(7) 特定施設入居者生活介護	17
(8) 地域密着型通所介護	17
(9) 認知症対応型共同生活介護	18
(10) 介護老人福祉施設	18
(11) 介護老人保健施設	19
(12) 調整済み第1号被保険者1人あたり給付月額（総額）	20
7. センター人員体制（3職種）[65歳以上人口1万対]_令和4年時点	21

1. 人口と社会資本

(1) 人口

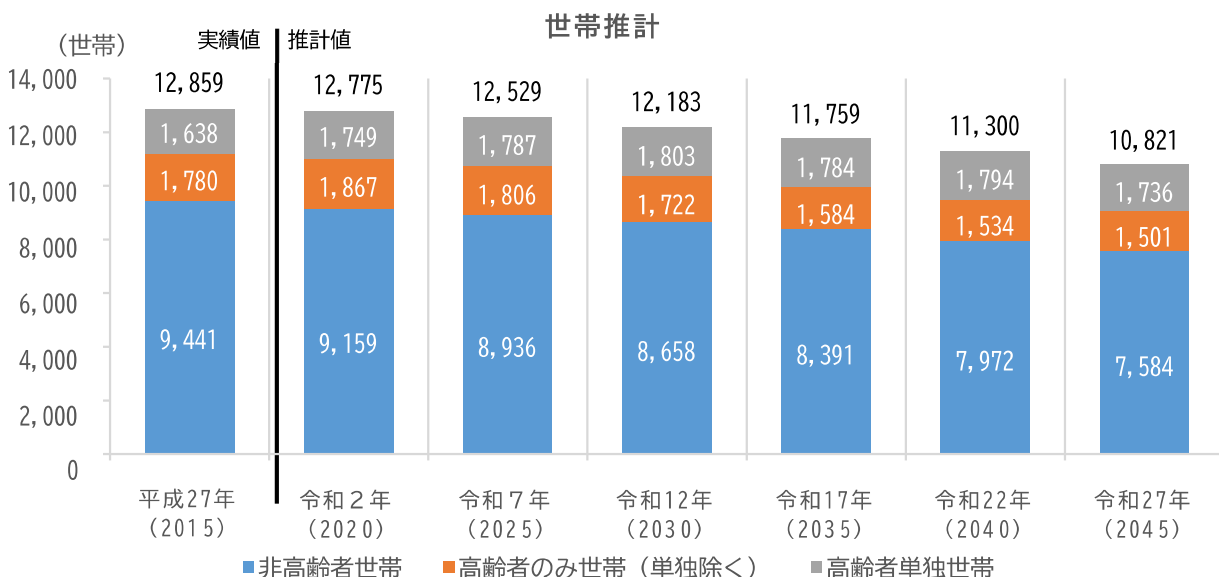
国勢調査を基に日本医師会が推計した人口動態を見ると、総人口と高齢者人口ともに減少傾向にありますが、総人口の方が減少ペースが速く、その分高齢化率は上昇傾向にあります。高齢化率はそれほど上昇しませんが、内訳を見ると後期高齢者数が増加していく点が懸念材料といえます。



資料：日本医師会

(2) 世帯

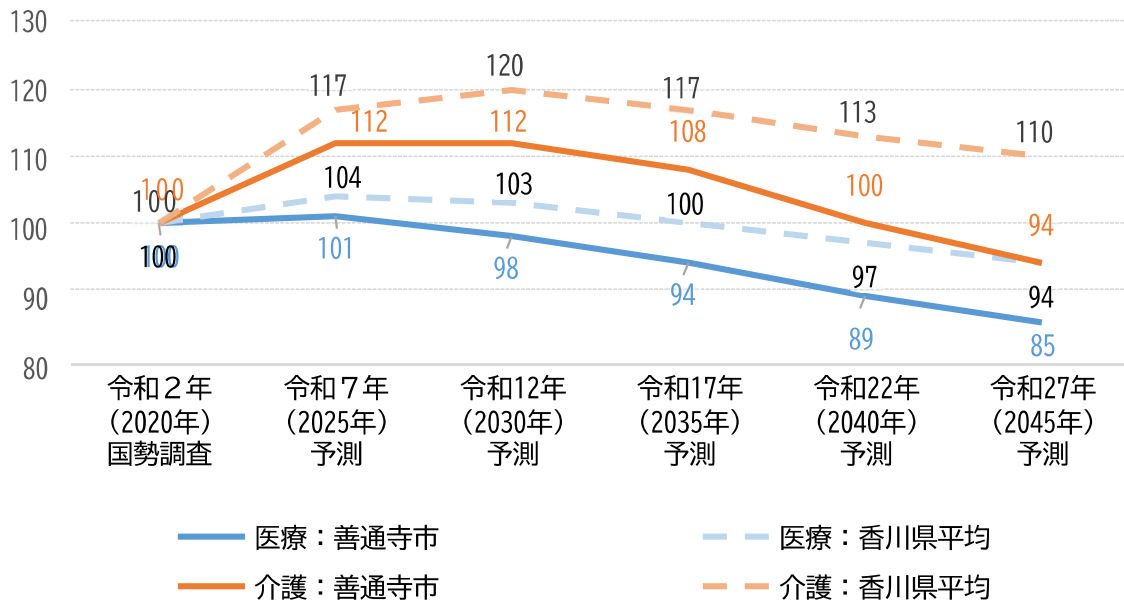
国勢調査を基に G 空間情報センター（国土交通省）が推計した世帯推計を見ると、総世帯数は一貫して減少傾向にありますが、高齢者のみ世帯は令和2年以降減少傾向、高齢者単独世帯は令和12年まで増加傾向、それ以後減少傾向にあります。また令和12年には高齢者単独世帯数が高齢者のみ世帯を抜き、以後差は開いていっています。



資料：G 空間情報センター

(3) 医療と介護の状況と推測（資料：日本医師会）

医療介護需要予測指数（2020年実績=100）



75歳以上人口 1000人あたりの善通寺市と香川県の施設数等比較

地域介護資源

2022年9月現在の地域内介護施設情報の集計値（75歳以上人口1千人あたりは、2020年国勢調査総人口で計算）

※ 出典元の「介護サービス情報公表サイト」に休廃止施設および前年度収入100万円未満の施設を公表対象外とする機能が追加されたため、統計値が大きく減少した地域があります。

施設種類の施設数	施設数			75歳以上1千人あたり施設数	
	善通寺市	善通寺市	香川県	善通寺市	香川県
介護施設数（合計）	62	12.48	11.91	12.48	11.91
訪問型介護施設数	19	3.82	2.97	3.82	2.97
通所型介護施設数	15	3.02	3.35	3.02	3.35
入所型介護施設数	14	2.82	2.16	2.82	2.16
特定施設数	0	0.00	0.33	0.00	0.33
居宅介護支援事業所数	10	2.01	2.27	2.01	2.27
福祉用具事業所数	4	0.81	0.83	0.81	0.83

施設種類の定員数	定員数			75歳以上1千人あたり定員数	
	善通寺市	善通寺市	香川県	善通寺市	香川県
入所定員数（入所型）	452	90.98	77.78	90.98	77.78
入所定員数（特定施設）	0	0.00	14.24	0.00	14.24

職種別の人員数	職員数			75歳以上1千人あたり人員数	
	善通寺市	善通寺市	香川県	善通寺市	香川県
介護職員（常勤換算人数）	292.24	58.82	67.13	58.82	67.13

介護給付等の他市町村との比較（見える化システムより）

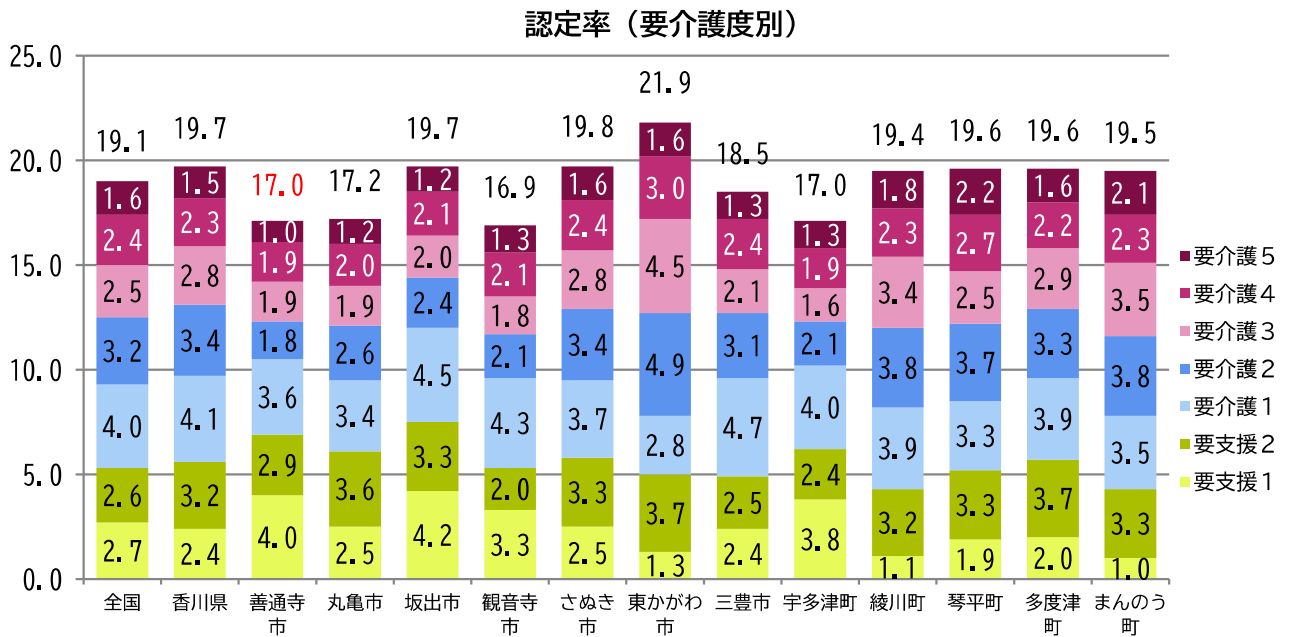
2. 認定率（要介護度別）

(1) 近隣保険者との比較

a. 65 歳以上

本市と近隣保険者を比べると、2番目に低い 17.0%となっています（宇多津町も同率）。また、最も認定率の高い東かがわ市と 4.9 ポイントの差があります。また、本市の認定率は全国や県の平均よりも2ポイント以上低くなっています。

特に要支援1の認定率が他の自治体よりも高くなっています。



（時点）令和5年(2023年)

（出典）厚生労働省「介護保険事業状況報告」年報（令和3,4,5年度のみ「介護保険事業状況報告」月報）

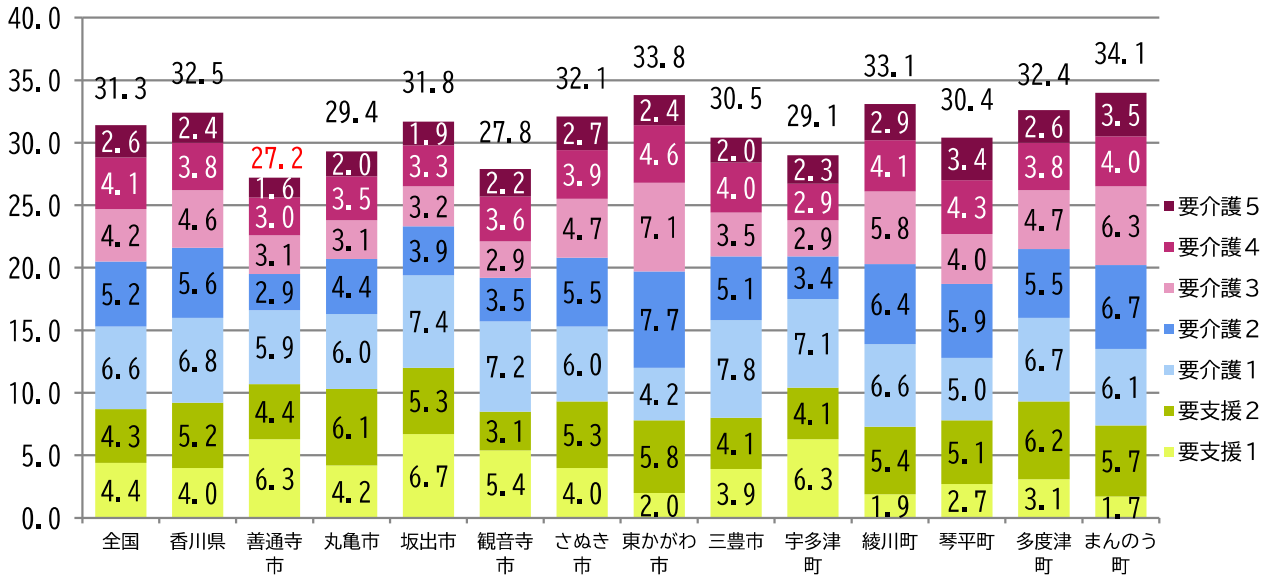
	全国	香川県	善通寺市	丸亀市	坂出市	観音寺市	さぬき市	東かがわ市	三豊市	宇多津町	綾川町	琴平町	多度津町	まんのう町
認定率	要支援1	2.7	2.4	4.0	2.5	4.2	3.3	2.5	1.3	2.4	3.8	1.1	1.9	2.0
	要支援2	2.6	3.2	2.9	3.6	3.3	2.0	3.3	3.7	2.5	2.4	3.2	3.3	3.7
	要介護1	4.0	4.1	3.6	3.4	4.5	4.3	3.7	2.8	4.7	4.0	3.9	3.3	3.5
	要介護2	3.2	3.4	1.8	2.6	2.4	2.1	3.4	4.9	3.1	2.1	3.8	3.7	3.3
	要介護3	2.5	2.8	1.9	1.9	2.0	1.8	2.8	4.5	2.1	1.6	3.4	2.5	2.9
	要介護4	2.4	2.3	1.9	2.0	2.1	2.1	2.4	3.0	2.4	1.9	2.3	2.7	2.2
	要介護5	1.6	1.5	1.0	1.2	1.2	1.3	1.6	1.6	1.3	1.3	1.8	2.2	1.6
	合計認定率	19.1	19.7	17.0	17.2	19.7	16.9	19.8	21.9	18.5	17.0	19.4	19.6	19.6
対善通寺市	要支援1	▲ 1.3	▲ 1.6	—	▲ 1.5	0.2	▲ 0.7	▲ 1.5	▲ 2.7	▲ 1.6	▲ 0.2	▲ 2.9	▲ 2.1	▲ 2.0
	要支援2	▲ 0.3	0.3	—	0.7	0.4	▲ 0.9	0.4	0.8	▲ 0.4	▲ 0.5	0.3	0.4	0.8
	要介護1	0.4	0.5	—	▲ 0.2	0.9	0.7	0.1	▲ 0.8	1.1	0.4	0.3	▲ 0.3	0.3
	要介護2	1.4	1.6	—	0.8	0.6	0.3	1.6	3.1	1.3	0.3	2.0	1.9	1.5
	要介護3	0.6	0.9	—	0.0	0.1	▲ 0.1	0.9	2.6	0.2	▲ 0.3	1.5	0.6	1.0
	要介護4	0.5	0.4	—	0.1	0.2	0.2	0.5	1.1	0.5	0.0	0.4	0.8	0.3
	要介護5	0.6	0.5	—	0.2	0.2	0.3	0.6	0.6	0.3	0.3	0.8	1.2	0.6
	合計認定率	2.1	2.7	—	0.2	2.7	▲ 0.1	2.8	4.9	1.5	0.0	2.4	2.6	2.6

b. 75 歳以上

75 歳以上に限定して本市と近隣保険者を比べると、最も低い 27.2%となっています。また、最も認定率の高いまんのう町と 6.9 ポイントの差があります。また、本市の認定率は全国や県の平均よりも 4 ポイント以上低くなっています。

特に要支援 1 の認定率が他の自治体よりも高くなっています。

認定率（要介護度別）（75 歳以上）



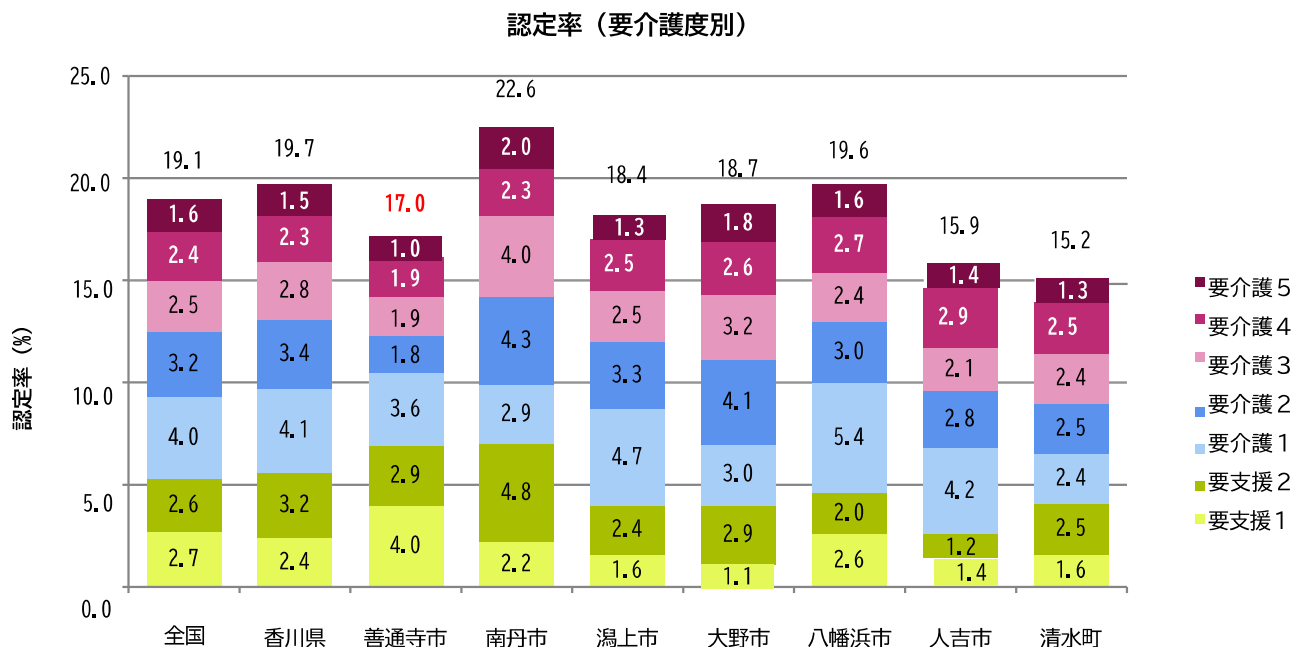
(時点) 令和5年(2023年)

(出典) 厚生労働省「介護保険事業状況報告」年報（令和3,4,5年度のみ「介護保険事業状況報告」月報）

	全国	香川県	善通寺市	丸亀市	坂出市	観音寺市	さぬき市	東かがわ市	三豊市	宇多津町	綾川町	琴平町	多度津町	まんのう町	
認定率	要支援1	4.4	4.0	6.3	4.2	6.7	5.4	4.0	2.0	3.9	6.3	1.9	2.7	3.1	1.7
	要支援2	4.3	5.2	4.4	6.1	5.3	3.1	5.3	5.8	4.1	4.1	5.4	5.1	6.2	5.7
	要介護1	6.6	6.8	5.9	6.0	7.4	7.2	6.0	4.2	7.8	7.1	6.6	5.0	6.7	6.1
	要介護2	5.2	5.6	2.9	4.4	3.9	3.5	5.5	7.7	5.1	3.4	6.4	5.9	5.5	6.7
	要介護3	4.2	4.6	3.1	3.1	3.2	2.9	4.7	7.1	3.5	2.9	5.8	4.0	4.7	6.3
	要介護4	4.1	3.8	3.0	3.5	3.3	3.6	3.9	4.6	4.0	2.9	4.1	4.3	3.8	4.0
	要介護5	2.6	2.4	1.6	2.0	1.9	2.2	2.7	2.4	2.0	2.3	2.9	3.4	2.6	3.5
	合計認定率	31.3	32.5	27.2	29.4	31.8	27.8	32.1	33.8	30.5	29.1	33.1	30.4	32.4	34.1
対善通寺市	要支援1	▲1.9	▲2.3	—	▲2.1	0.4	▲0.9	▲2.3	▲4.3	▲2.4	0.0	▲4.4	▲3.6	▲3.2	▲4.6
	要支援2	▲0.1	0.8	—	1.7	0.9	▲1.3	0.9	1.4	▲0.3	▲0.3	1.0	0.7	1.8	1.3
	要介護1	0.7	0.9	—	0.1	1.5	1.3	0.1	▲1.7	1.9	1.2	0.7	▲0.9	0.8	0.2
	要介護2	2.3	2.7	—	1.5	1.0	0.6	2.6	4.8	2.2	0.5	3.5	3.0	2.6	3.8
	要介護3	1.1	1.5	—	0.0	0.1	▲0.2	1.6	4.0	0.4	▲0.2	2.7	0.9	1.6	3.2
	要介護4	1.1	0.8	—	0.5	0.3	0.6	0.9	1.6	1.0	▲0.1	1.1	1.3	0.8	1.0
	要介護5	1.0	0.8	—	0.4	0.3	0.6	1.1	0.8	0.4	0.7	1.3	1.8	1.0	1.9
	合計認定率	4.1	5.3	—	2.2	4.6	0.6	4.9	6.6	3.3	1.9	5.9	3.2	5.2	6.9

(2) 人口規模が近い保険者との比較

本市と人口規模が近い全国の保険者を比べると、下から3番目ととなっています。また、最も認定率の高い南丹市とは 5.6 ポイントの差があります。



（時点）令和5年(2023年)

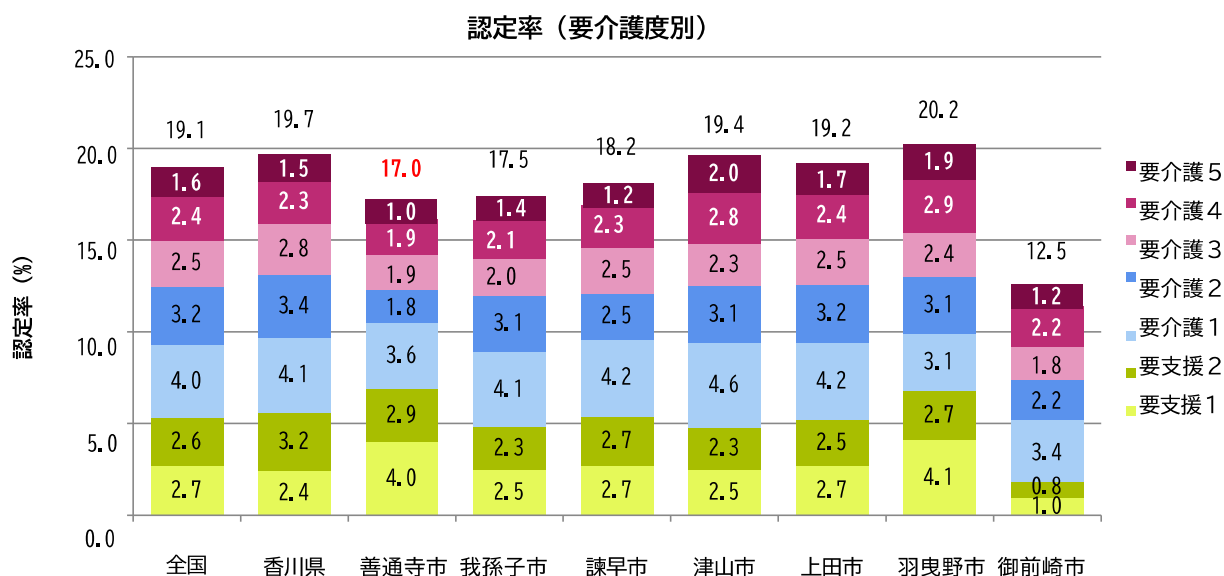
（出典）厚生労働省「介護保険事業状況報告」年報（令和3,4,5年度のみ「介護保険事業状況報告」月報）

		全国	香川県	善通寺市	南丹市	湯上市	大野市	八幡浜市	人吉市	清水町
認定率	要支援1	2.7	2.4	4.0	2.2	1.6	1.1	2.6	1.4	1.6
	要支援2	2.6	3.2	2.9	4.8	2.4	2.9	2.0	1.2	2.5
	要介護1	4.0	4.1	3.6	2.9	4.7	3.0	5.4	4.2	2.4
	要介護2	3.2	3.4	1.8	4.3	3.3	4.1	3.0	2.8	2.5
	要介護3	2.5	2.8	1.9	4.0	2.5	3.2	2.4	2.1	2.4
	要介護4	2.4	2.3	1.9	2.3	2.5	2.6	2.7	2.9	2.5
	要介護5	1.6	1.5	1.0	2.0	1.3	1.8	1.6	1.4	1.3
	合計調整済み認定率	19.1	19.7	17.0	22.6	18.4	18.7	19.6	15.9	15.2
対善通寺市	要支援1	▲1.3	▲1.6	-	▲1.8	▲2.4	▲2.9	▲1.4	▲2.6	▲2.4
	要支援2	▲0.3	0.3	-	1.9	▲0.5	0.0	▲0.9	▲1.7	▲0.4
	要介護1	0.4	0.5	-	▲0.7	1.1	▲0.6	1.8	0.6	▲1.2
	要介護2	1.4	1.6	-	2.5	1.5	2.3	1.2	1.0	0.7
	要介護3	0.6	0.9	-	2.1	0.6	1.3	0.5	0.2	0.5
	要介護4	0.5	0.4	-	0.4	0.6	0.7	0.8	1.0	0.6
	要介護5	0.6	0.5	-	1.0	0.3	0.8	0.6	0.4	0.3
	合計調整済み認定率	2.1	2.7	-	5.6	1.4	1.7	2.6	▲1.1	▲1.8

(3) 高齢化率に近い保険者との比較

本市と高齢化率に近い全国の保険者を比べると、下から2番目となっています。また、最も認定率の高い羽曳野市と比較すると3.2ポイントの差があります。

要介護度別にみると、概ね要支援1、2は、他の保険者より高い傾向にあります。



(時点) 令和5年(2023年)

(出典) 厚生労働省「介護保険事業状況報告」年報（令和3,4,5年度のみ「介護保険事業状況報告」月報）

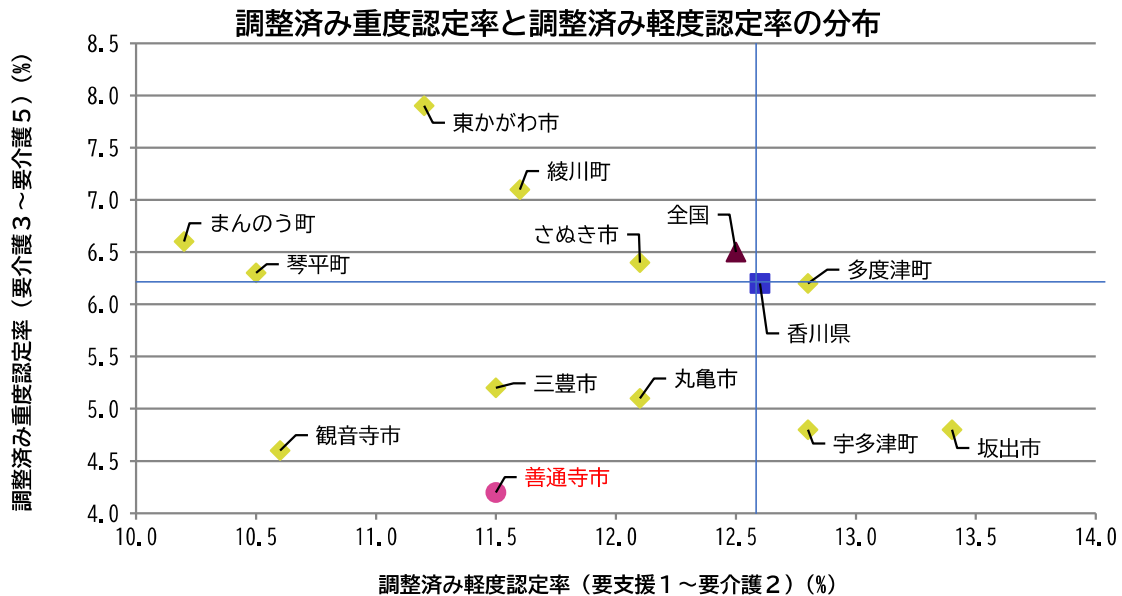
	全国	香川県	普通寺市	我孫子市	諫早市	津山市	上田市	羽曳野市	御前崎市
調整済み認定率	要支援1	2.7	2.4	4.0	2.5	2.7	2.5	2.7	4.1
	要支援2	2.6	3.2	2.9	2.3	2.7	2.3	2.5	2.7
	要介護1	4.0	4.1	3.6	4.1	4.2	4.6	4.2	3.4
	要介護2	3.2	3.4	1.8	3.1	2.5	3.1	3.2	3.1
	要介護3	2.5	2.8	1.9	2.0	2.5	2.3	2.5	2.4
	要介護4	2.4	2.3	1.9	2.1	2.3	2.8	2.4	2.9
	要介護5	1.6	1.5	1.0	1.4	1.2	2.0	1.7	1.9
	合計調整済み認定率	19.1	19.7	17.0	17.5	18.2	19.4	19.2	20.2
対普通寺市	要支援1	▲1.3	▲1.6	-	▲1.5	▲1.3	▲1.5	▲1.3	0.1
	要支援2	▲0.3	0.3	-	▲0.6	▲0.2	▲0.6	▲0.4	▲0.2
	要介護1	0.4	0.5	-	0.5	0.6	1.0	0.6	▲0.5
	要介護2	1.4	1.6	-	1.3	0.7	1.3	1.4	1.3
	要介護3	0.6	0.9	-	0.1	0.6	0.4	0.6	0.5
	要介護4	0.5	0.4	-	0.2	0.4	0.9	0.5	1.0
	要介護5	0.6	0.5	-	0.4	0.2	1.0	0.7	0.9
	合計調整済み認定率	2.1	2.7	-	0.5	1.2	2.4	2.2	3.2

3. 重度認定率と軽度認定率の分布（調整済み認定率）

(1) 近隣保険者との比較

本市と人口規模が近い保険者を比べると、その中でも重度の認定率は最も低くなっています。軽度の認定率は4番目に位置しています。

また、重度認定率も軽度認定率も国や県の平均を下まわっています。



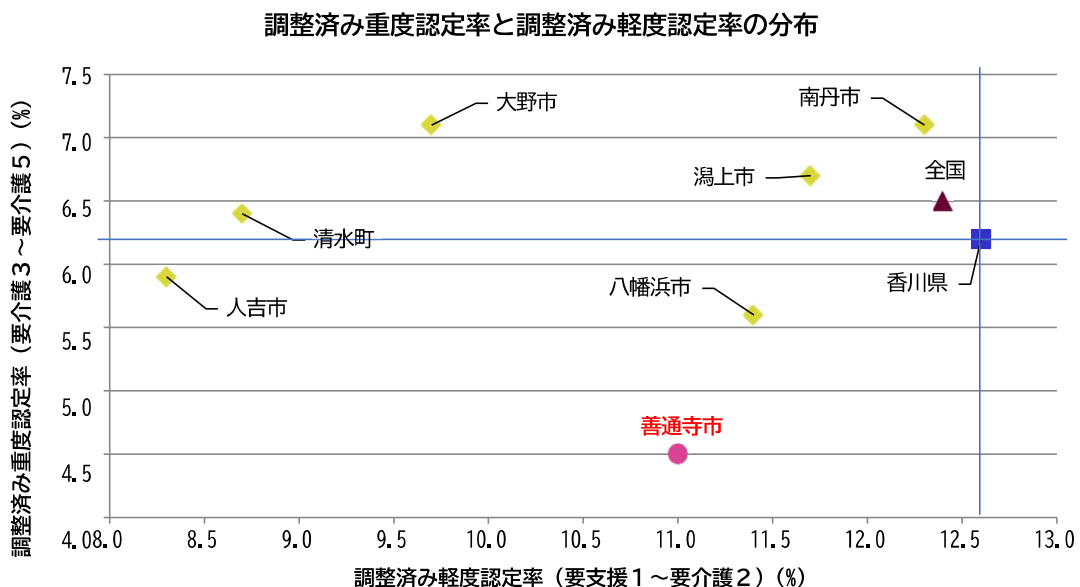
(時点) 令和4年(2022年)

(出典) 厚生労働省「介護保険事業状況報告」年報（令和3,4年度のみ「介護保険事業状況報告」月報）および総務省

(2) 人口規模が近い保険者との比較

本市と人口規模が近い保険者を比べると、その中でも重度の認定率は最も低くなっています。軽度の認定率は4番目に位置しています。

また、ここにあげた人口規模の保険者は、いずれも重度認定率も軽度認定率も、国や県の平均を下まわっています。



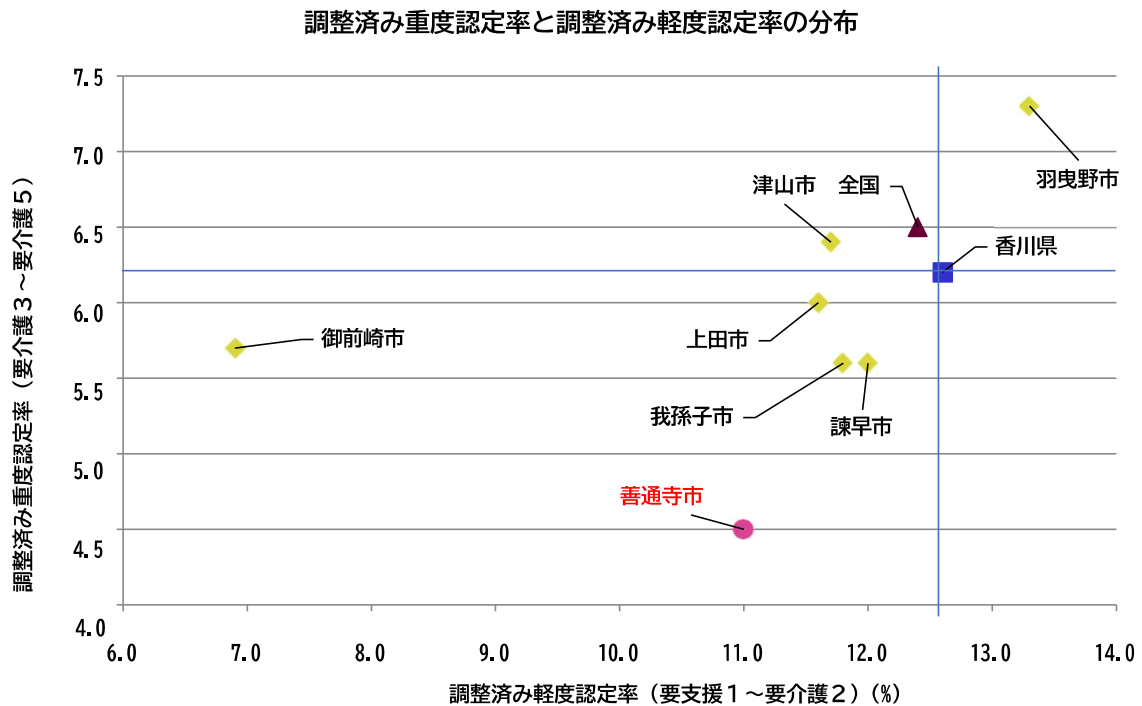
(時点) 令和3年(2021年)

(出典) 厚生労働省「介護保険事業状況報告」年報（令和3年度のみ「介護保険事業状況報告」月報）および総務省「住民基本台帳人口・世帯数」

(3) 高齢化率に近い保険者との比較

本市と高齢化率に近い保険者を比べると、その中でも重度の認定率は最も低くなっています。軽度の認定率も下から2番目に位置しています。

また、重度認定率も軽度認定率も国や県の平均を下まわっています。



(時点) 令和3年(2021年)

(出典) 厚生労働省「介護保険事業状況報告」年報(令和3年度のみ「介護保険事業状況報告」月報)および総務省「住民基本台帳人口・世帯数」

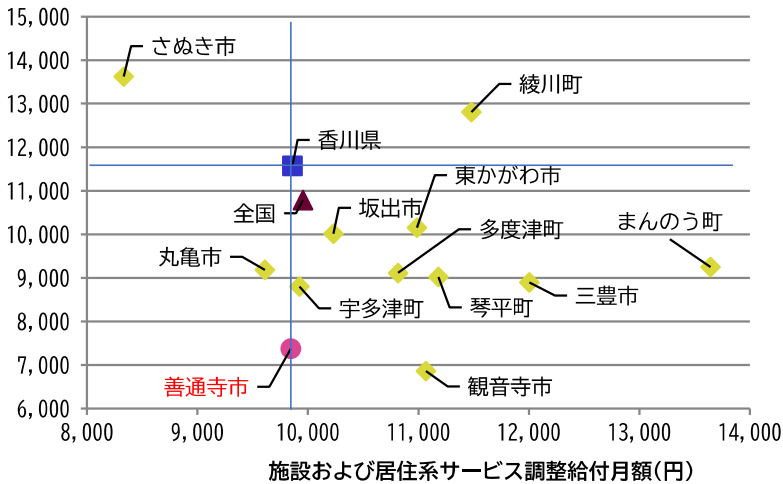
4. 第1号被保険者1人あたり給付月額（在宅サービス・施設および居住系サービス）

(1) 近隣保険者との比較

本市と近隣保険者を比べると、本市の在宅サービスは全国や県の平均を大きく下回っています。施設及び居住系サービスは全国や県の平均とほぼ並んでいますが、グラフ中の保険者の中では低額になっています。

調整済み第1号被保険者1人あたり給付月額
（在宅サービス・施設および居住系サービス）

単位：円



	在宅サービス調整給付月額	施設および居住系サービス調整給付月額	計
全国	10,786	9,955	20,741
香川県	11,570	9,858	21,428
普通寺市	7,373	9,845	17,218
坂出市	10,012	10,231	20,243
観音寺市	6,860	11,067	17,927
さぬき市	13,620	8,332	21,952
東かがわ市	10,156	10,985	21,141
三豊市	8,896	12,001	20,897
宇多津町	8,799	9,922	18,721
綾川町	12,805	11,477	24,282
琴平町	9,023	11,179	20,202
多度津町	9,114	10,814	19,928
まんのう町	9,249	13,644	22,893

(時点) 令和2年(2020年)

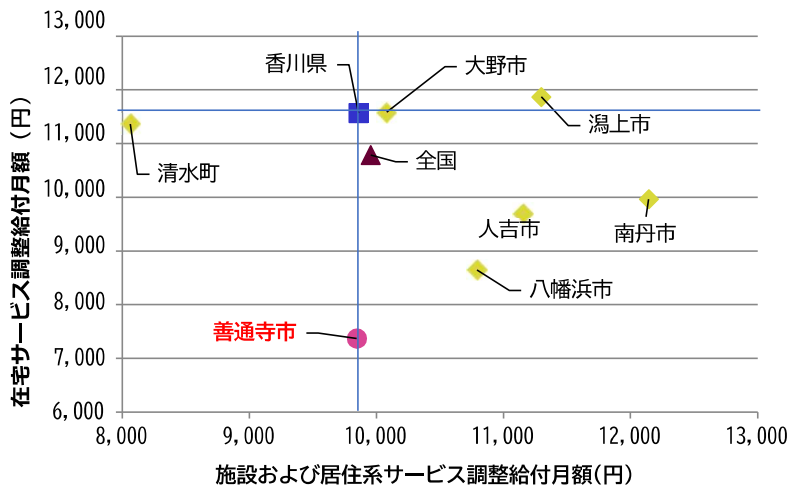
(出典) 「介護保険総合データベース」および総務省「住民基本台帳人口・世帯数」

(2) 人口規模が近い保険者との比較

本市と人口規模が近い保険者を比べると、本市の在宅サービスは全国や県の平均を大きく下回っています。施設及び居住系サービスは全国や県の平均とほぼ並んでいますが、グラフ中の保険者の中では低額になっています。

調整済み第1号被保険者1人あたり給付月額
（在宅サービス・施設および居住系サービス）

単位：円



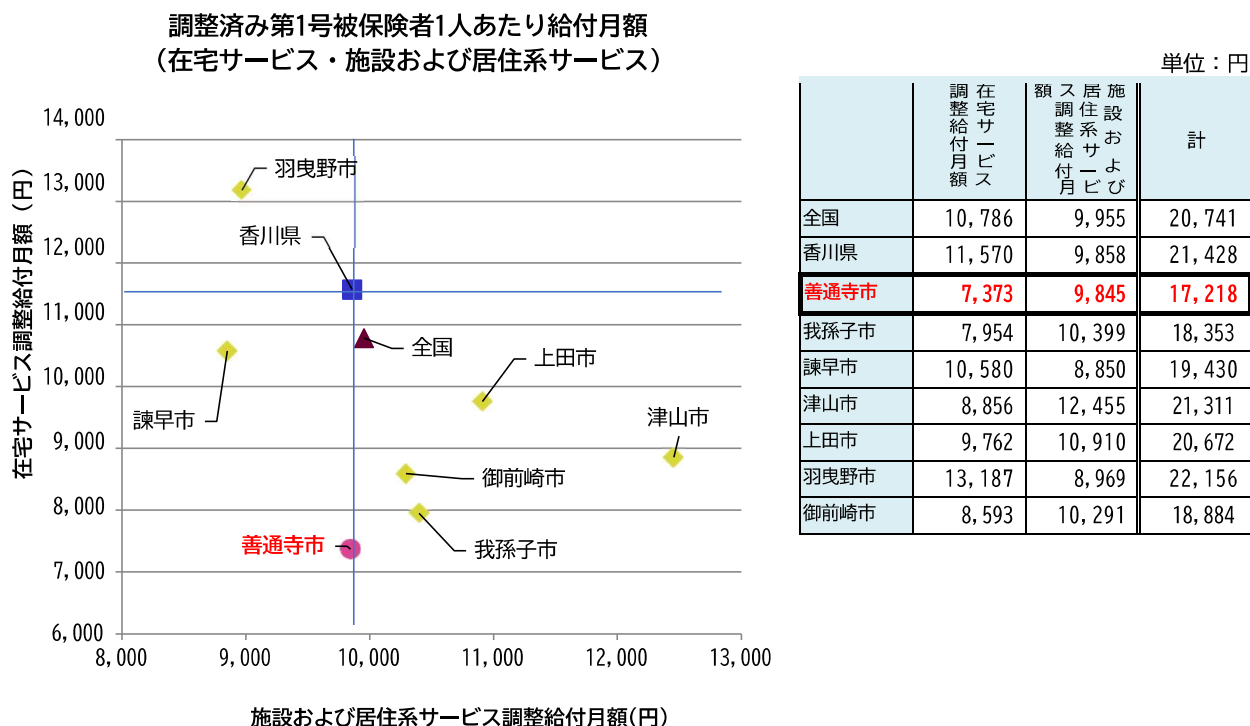
	在宅サービス調整給付月額	施設および居住系サービス調整給付月額	計
全国	10,786	9,955	20,741
香川県	11,570	9,858	21,428
普通寺市	7,373	9,845	17,218
南丹市	9,965	12,143	22,108
湯上市	11,869	11,298	23,167
大野市	11,584	10,080	21,664
八幡浜市	8,646	10,790	19,436
人吉市	9,695	11,157	20,852
清水町	11,367	8,064	19,431

(時点) 令和2年(2020年)

(出典) 「介護保険総合データベース」および総務省「住民基本台帳人口・世帯数」

(3) 高齢化率が近い保険者との比較

本市と高齢化率が近い保険者を比べると、本市の在宅サービスは全国や県の平均を大きく下回っています。施設及び居住系サービスは全国や県の平均とほぼ並んでいますが、グラフ中の保険者の中では低額になっています。



(時点) 令和2年(2020年)

(出典) 「介護保険総合データベース」および総務省「住民基本台帳人口・世帯数」

《補足説明》

見える化システムの性・年齢調整の手法は 3 つの種類に分かれます。このうち本報告書では「地域で見る」機能と「時系列で見る（他地域と比較）」機能を使用しています。

① 「地域で見る」機能：最新年時点の調整済み第1号被保険者1人あたり給付月額が表示されます。この場合、標準的な第1号被保険者の性・年齢構成としては、表示年の全国平均の構成が用いられています。

② 「時系列で見る（他地域と比較）」機能：選択した地域の平成24年～最新年の調整済み第1号被保険者1人あたり給付月額が時系列で表示されます。この場合、標準的な第1号被保険者の性・年齢構成としては、平成27年1月1日時点の全国平均の構成が用いられています。

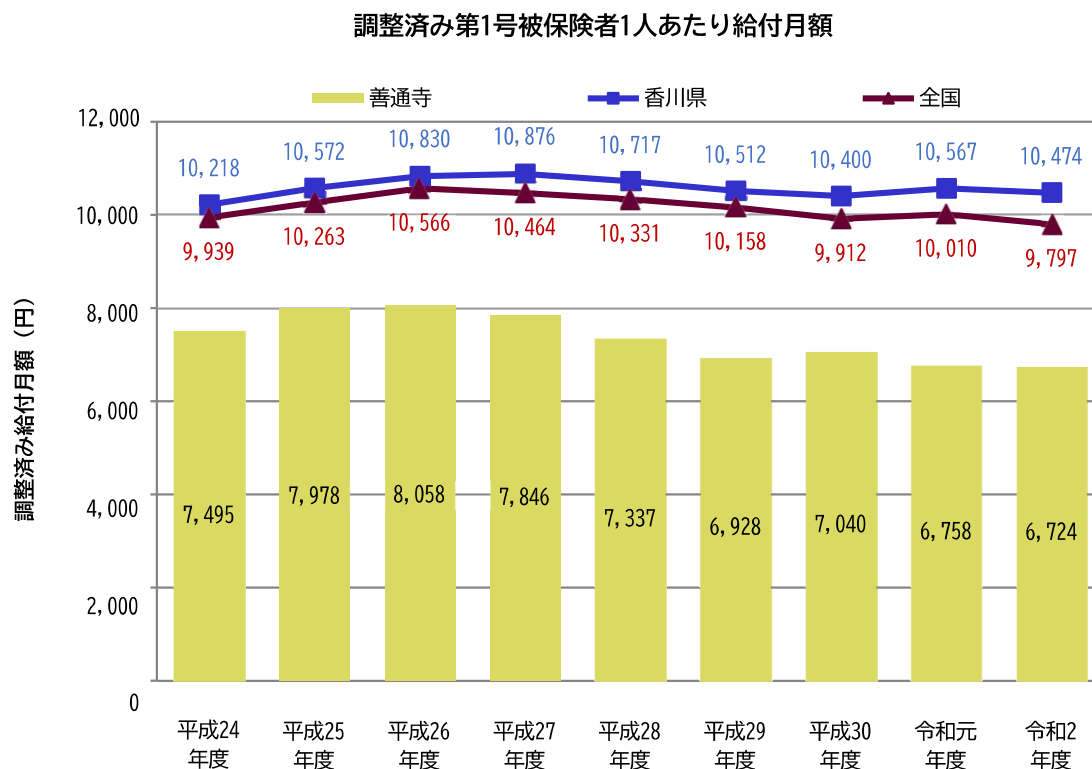
・ 選択した機能により、用いている標準的な性・年齢構成がそれぞれ異なるため、給付月額などの表示年が同じでも値が異なります。

5. 第1号被保険者1人あたり給付月額の推移

(1) 在宅サービス

在宅サービスの推移をみると、本市では平成30年度に一時上昇しましたが、概ね減少傾向にあります。

全国や県の平均と比較して、本市は低く推移しています。



(出典) 「介護保険総合データベース」および総務省「住民基本台帳人口・世帯数」

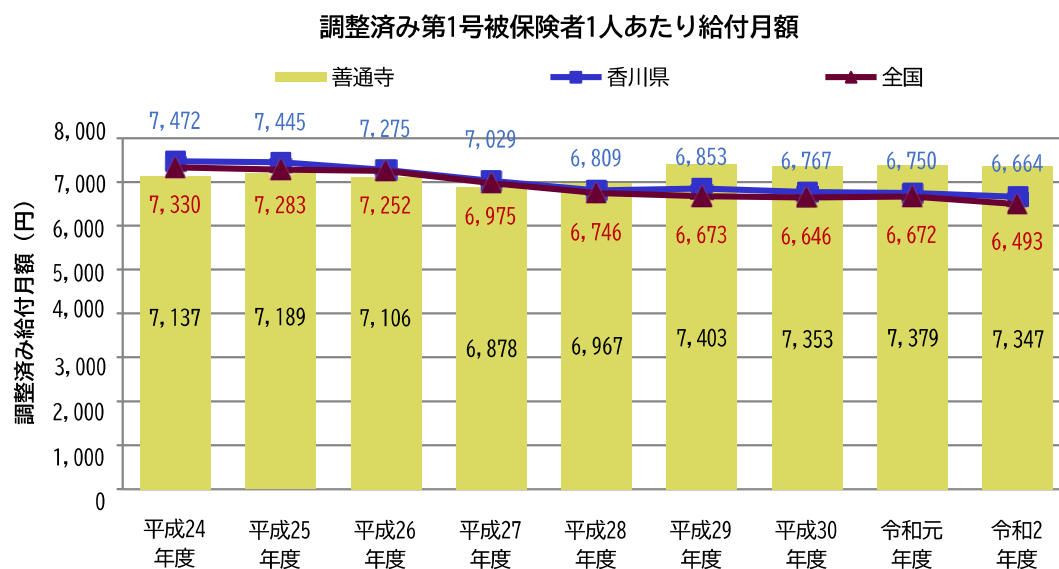
単位：円

	平成24年度	平成25年度	平成26年度	平成27年度	平成28年度	平成29年度	平成30年度	令和元年度	令和2年度
善通寺市	7,495	7,978	8,058	7,846	7,337	6,928	7,040	6,758	6,724
前年比	-	▲ 483	▲ 80	212	509	409	▲ 112	282	34
香川県	10,218	10,572	10,830	10,876	10,717	10,512	10,400	10,567	10,474
前年比	-	▲ 354	▲ 258	▲ 46	159	205	112	▲ 167	93
全国	9,939	10,263	10,566	10,464	10,331	10,158	9,912	10,010	9,797
前年比	-	▲ 324	▲ 303	102	133	173	246	▲ 98	213

(2) 施設サービス

施設サービスの推移をみると、本市では平成 28 年まで減少傾向にありましたが、平成 29 年に一時的に増加し、以後減少に転じています。

全国や県の平均と比較して、本市の給付月額が平成 28 年以降高いまま推移しています。



(出典) 「介護保険総合データベース」および総務省「住民基本台帳人口・世帯数」

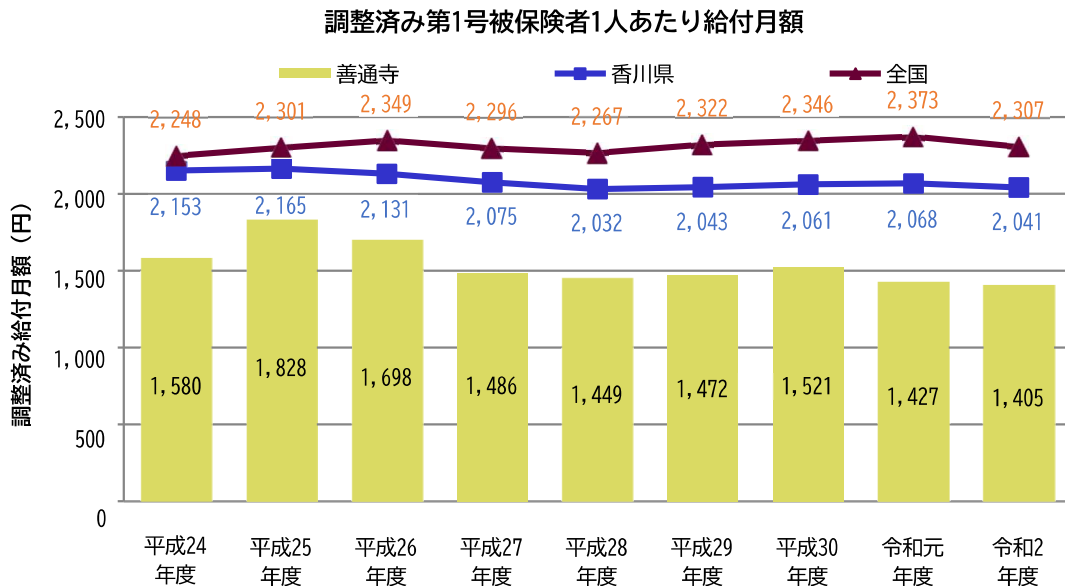
単位：円

	H24	H25	H26	H27	H28	H29	H30	R 1	R 2
普通市市	7,137	7,189	7,106	6,878	6,967	7,403	7,353	7,379	7,347
前年比	-	▲ 52	83	228	▲ 89	▲ 436	50	▲ 26	32
香川県	7,472	7,445	7,275	7,029	6,809	6,853	6,767	6,750	6,664
前年比	-	27	170	246	220	▲ 44	86	17	86
全国	7,330	7,283	7,252	6,975	6,746	6,673	6,646	6,672	6,493
前年比	-	47	31	277	229	73	27	▲ 26	179

(3) 居住系サービス

居住系サービスの推移をみると、本市では減少傾向にありましたが、平成 29 年と 30 年に一時的に増加し、以後減少に転じています。

全国や県の平均と比較して、本市の給付月額は低いまま推移しています。



(出典) 「介護保険総合データベース」および総務省「住民基本台帳人口・世帯数」

単位：円

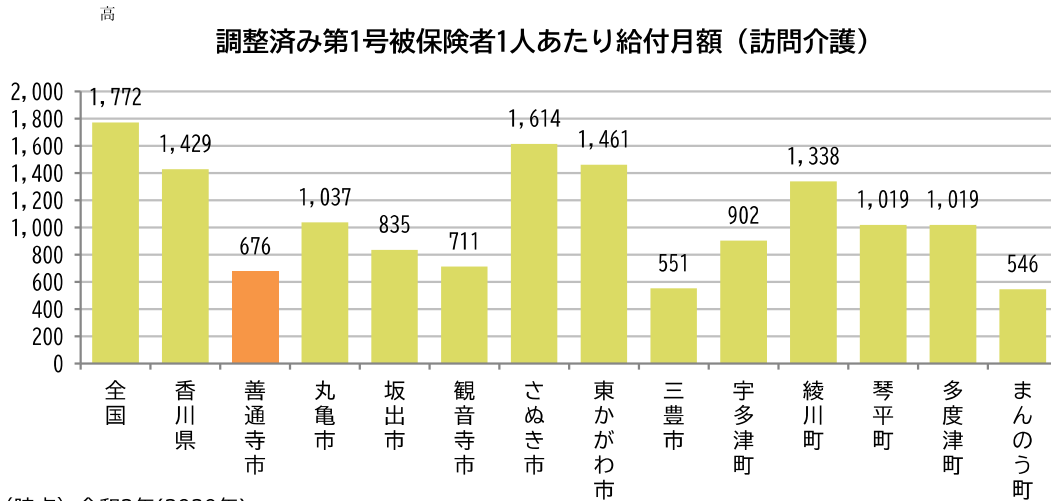
	H24	H25	H26	H27	H28	H29	H30	R 1	R 2
善通寺市	1,580	1,828	1,698	1,486	1,449	1,472	1,521	1,427	1,405
前年比	-	▲ 248	130	212	37	▲ 23	▲ 49	94	22
香川県	2,153	2,165	2,131	2,075	2,032	2,043	2,061	2,068	2,041
前年比	-	▲ 12	34	56	43	▲ 11	▲ 18	▲ 7	27
全国	2,248	2,301	2,349	2,296	2,267	2,322	2,346	2,373	2,307
前年比	-	▲ 53	▲ 48	53	29	▲ 55	▲ 24	▲ 27	66

6. 第1号被保険者1人あたり給付月額（近隣保険者との比較）

令和2年時点

(1) 訪問介護

本市と近隣保険者を比べると、本市より高い保険者が多く、本市は下から3番目に位置しています。県平均よりは753円低く、最も高いさぬき市より938円低くなっています。



(時点) 令和2年(2020年)

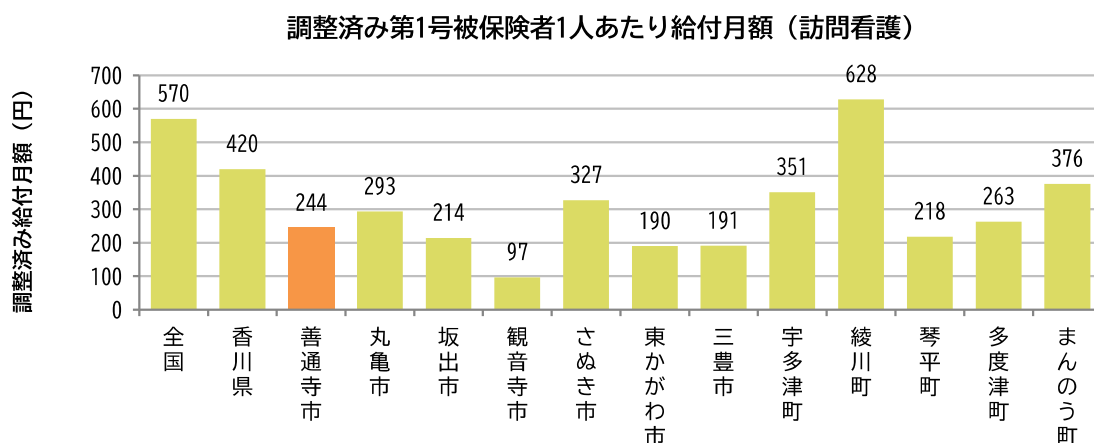
(出典) 「介護保険総合データベース」および総務省「住民基本台帳人口・世帯数」

単位：円

	全国	香川県	善通寺市	丸亀市	坂出市	観音寺市	さぬき市	東かがわ市	三豊市	宇多津町	綾川町	琴平町	多度津町	まんのう町
訪問介護	1,772	1,429	676	1,037	835	711	1,614	1,461	551	902	1,338	1,019	1,019	546
対善通寺市	1,096	753	-	361	159	35	938	785	▲ 125	226	662	343	343	▲ 130

(2) 訪問看護

本市と近隣保険者を比べると、本市はほぼ中間に位置しています。県平均よりは176円低く、最も高い綾川町より384円低くなっています。



(時点) 令和2年(2020年)

(出典) 「介護保険総合データベース」および総務省「住民基本台帳人口・世帯数」

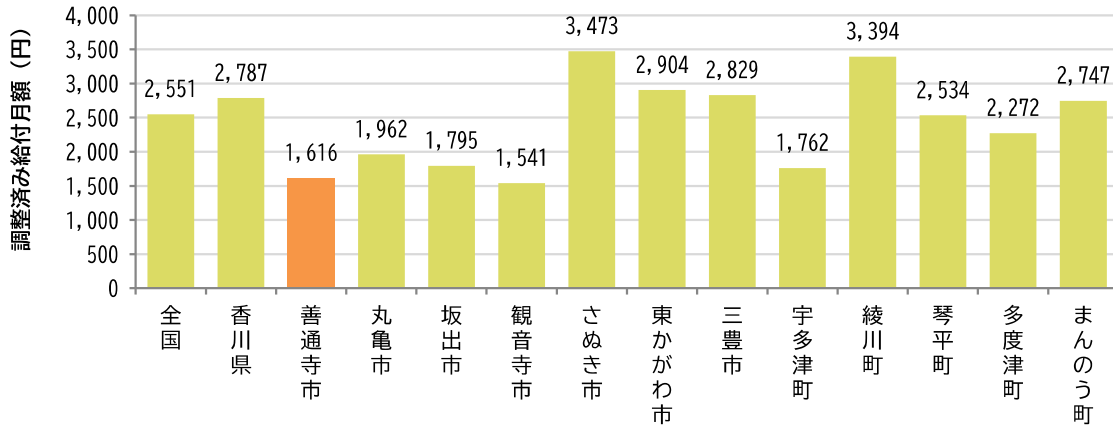
単位：円

	全国	香川県	善通寺市	丸亀市	坂出市	観音寺市	さぬき市	東かがわ市	三豊市	宇多津町	綾川町	琴平町	多度津町	まんのう町
訪問看護	570	420	244	293	214	97	327	190	191	351	628	218	263	376
対善通寺市	326	176	-	49	▲ 30	▲ 147	83	▲ 54	▲ 53	107	384	▲ 26	19	132

(3)通所介護

本市と近隣保険者を比べると、本市は下から2番目に位置しています。県平均よりは1,171円低く、最も高いさぬき市より1,857円低くなっています。

調整済み第1号被保険者1人あたり給付月額（通所介護）



(時点) 令和2年(2020年)

(出典) 「介護保険総合データベース」および総務省「住民基本台帳人口・世帯数」

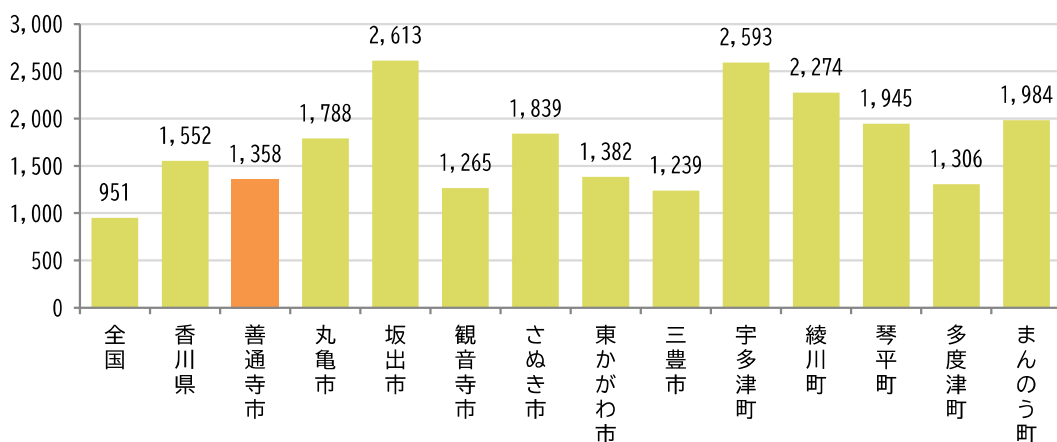
単位：円

	全国	香川県	普通寺市	丸亀市	坂出市	観音寺市	さぬき市	東かがわ市	三豊市	宇多津町	綾川町	琴平町	多度津町	まんのう町
通所介護	2,551	2,787	1,616	1,962	1,795	1,541	3,473	2,904	2,829	1,762	3,394	2,534	2,272	2,747
対普通寺市	935	1,171	-	346	179	▲ 75	1,857	1,288	1,213	146	1,778	918	656	1,131

(4)通所リハビリテーション

本市と近隣保険者を比べると、本市は下から4番目に低くなっています。県平均よりは194円低く、最も高い坂出市より1,255円低くなっています。

調整済み第1号被保険者1人あたり給付月額（通所リハビリテーション）



(時点) 令和2年(2020年)

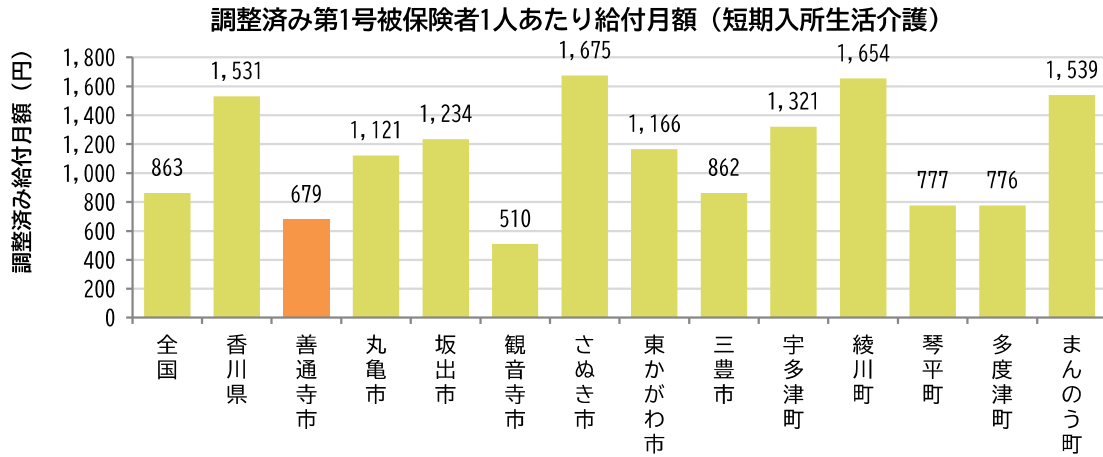
(出典) 「介護保険総合データベース」および総務省「住民基本台帳人口・世帯数」

単位：円

	全国	香川県	普通寺市	丸亀市	坂出市	観音寺市	さぬき市	東かがわ市	三豊市	宇多津町	綾川町	琴平町	多度津町	まんのう町
通所リハビリテーション	951	1,552	1,358	1,788	2,613	1,265	1,839	1,382	1,239	2,593	2,274	1,945	1,306	1,984
対普通寺市	▲ 407	194	-	430	1,255	▲ 93	481	24	▲ 119	1,235	916	587	▲ 52	626

(5) 短期入所生活介護

本市と近隣保険者を比べると、本市は下から2番目に位置しています。県平均よりは852円低く、最も高いさぬき市より996円低くなっています。



(時点) 令和2年(2020年)

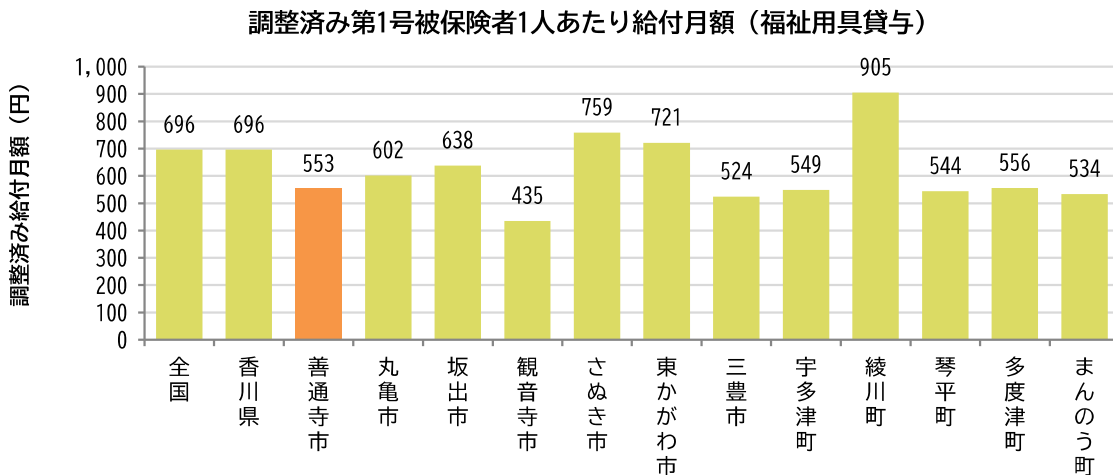
(出典) 「介護保険総合データベース」および総務省「住民基本台帳人口・世帯数」

単位：円

	全国	香川県	善通寺市	丸亀市	坂出市	観音寺市	さぬき市	東かがわ市	三豊市	宇多津町	綾川町	琴平町	多度津町	まんのう町
短期入所生活介護	863	1,531	679	1,121	1,234	510	1,675	1,166	862	1,321	1,654	777	776	1,539
対善通寺市	184	852	-	442	555	▲ 169	996	487	183	642	975	98	97	860

(6) 福祉用具貸与

本市と近隣保険者を比べると、本市はほぼ中間に位置しています。県平均よりは143円低く、最も高い綾川町より352円低くなっています。



(時点) 令和2年(2020年)

(出典) 「介護保険総合データベース」および総務省「住民基本台帳人口・世帯数」

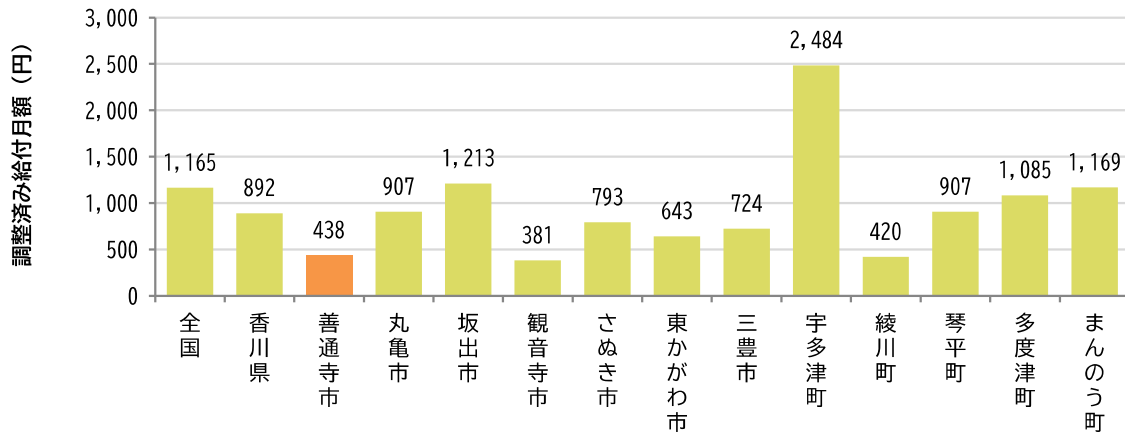
単位：円

	全国	香川県	善通寺市	丸亀市	坂出市	観音寺市	さぬき市	東かがわ市	三豊市	宇多津町	綾川町	琴平町	多度津町	まんのう町
福祉用具貸与	696	696	553	602	638	435	759	721	524	549	905	544	556	534
対善通寺市	143	143	-	49	85	▲ 118	206	168	▲ 29	▲ 4	352	▲ 9	3	▲ 19

(7) 特定施設入居者生活介護

本市と近隣保険者を比べると、本市は下から3番目に位置しています。県平均よりは454円低く、最も高い宇多津町より2,046円低くなっています。

調整済み第1号被保険者1人あたり給付月額（特定施設入居者生活介護）



(時点) 令和2年(2020年)

(出典) 「介護保険総合データベース」および総務省「住民基本台帳人口・世帯数」

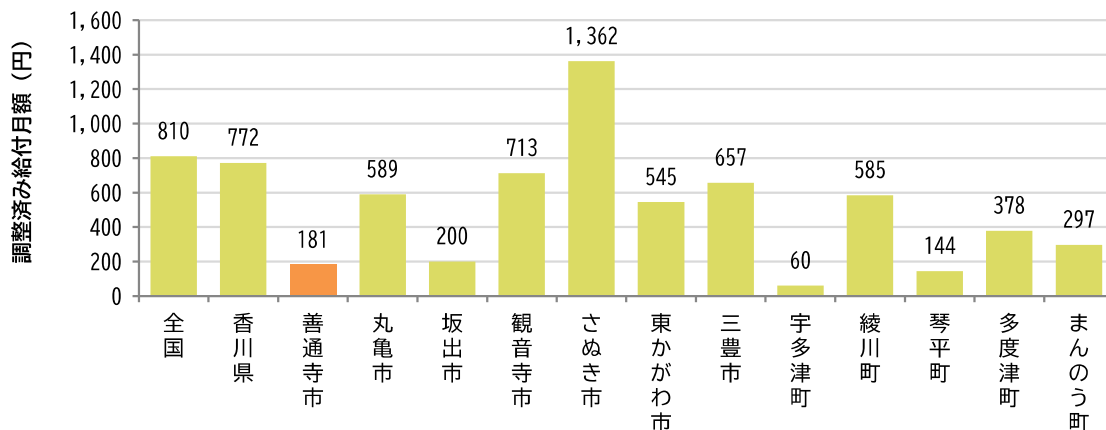
単位：円

	全国	香川県	善通寺市	丸亀市	坂出市	観音寺市	さぬき市	東かがわ市	三豊市	宇多津町	綾川町	琴平町	多度津町	まんのう町
特定施設入居者生活介護	1,165	892	438	907	1,213	381	793	643	724	2,484	420	907	1,085	1,169
対善通寺市	727	454	-	469	775	▲ 57	355	205	286	2,046	▲ 18	469	647	731

(8) 地域密着型通所介護

本市と近隣保険者を比べると、本市は下から3番目に位置しています。県平均よりは591円高く、最も高いさぬき市より1,181円低くなっています。

調整済み第1号被保険者1人あたり給付月額（地域密着型通所介護）



(時点) 令和2年(2020年)

(出典) 「介護保険総合データベース」および総務省「住民基本台帳人口・世帯数」

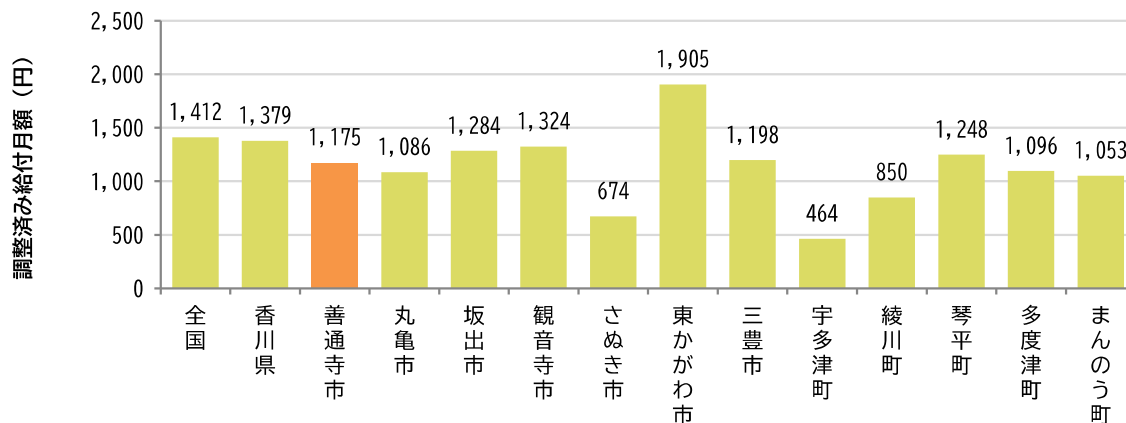
単位：円

	全国	香川県	善通寺市	丸亀市	坂出市	観音寺市	さぬき市	東かがわ市	三豊市	宇多津町	綾川町	琴平町	多度津町	まんのう町
地域密着型通所介護	810	772	181	589	200	713	1,362	545	657	60	585	144	378	297
対善通寺市	629	591	-	408	19	532	1,181	364	476	▲ 121	404	▲ 37	197	116

(9) 認知症対応型共同生活介護

本市と近隣保険者を比べると、本市はほぼ中間に位置しています。県平均よりは204 円低く、最も高い東かがわ市より 730 円低くなっています。

調整済み第1号被保険者1人あたり給付月額（認知症対応型共同生活介護）



(時点) 令和2年(2020年)

(出典) 「介護保険総合データベース」および総務省「住民基本台帳人口・世帯数」

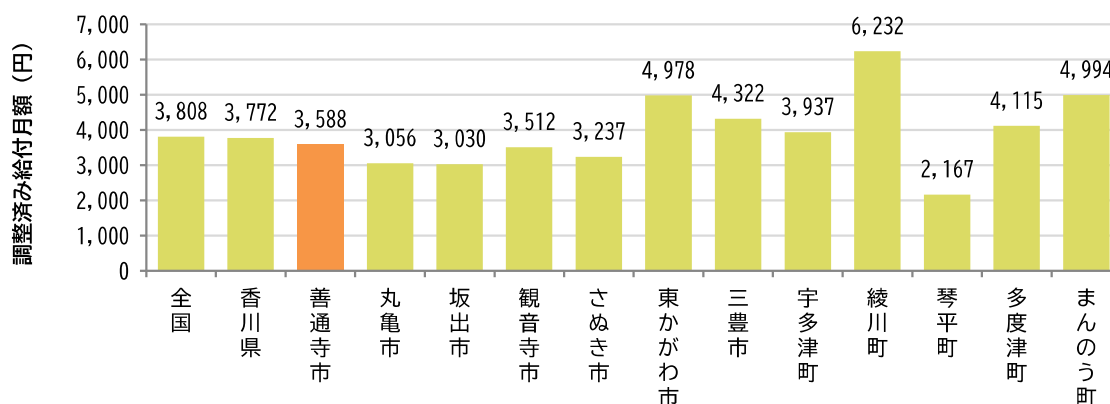
単位：円

	全国	香川県	善通寺市	丸亀市	坂出市	観音寺市	さぬき市	東かがわ市	三豊市	宇多津町	綾川町	琴平町	多度津町	まんのう町
認知症対応型共同生活介護	1,412	1,379	1,175	1,086	1,284	1,324	674	1,905	1,198	464	850	1,248	1,096	1,053
対善通寺市	237	204	-	▲ 89	109	149	▲ 501	730	23	▲ 711	▲ 325	73	▲ 79	▲ 122

(10) 介護老人福祉施設

本市と近隣保険者を比べると、本市はほぼ中間に位置しています。県平均よりは184 円高く、最も高い綾川町より 2,644 円低くなっています。

調整済み第1号被保険者1人あたり給付月額（介護老人福祉施設）



(時点) 令和2年(2020年)

(出典) 「介護保険総合データベース」および総務省「住民基本台帳人口・世帯数」

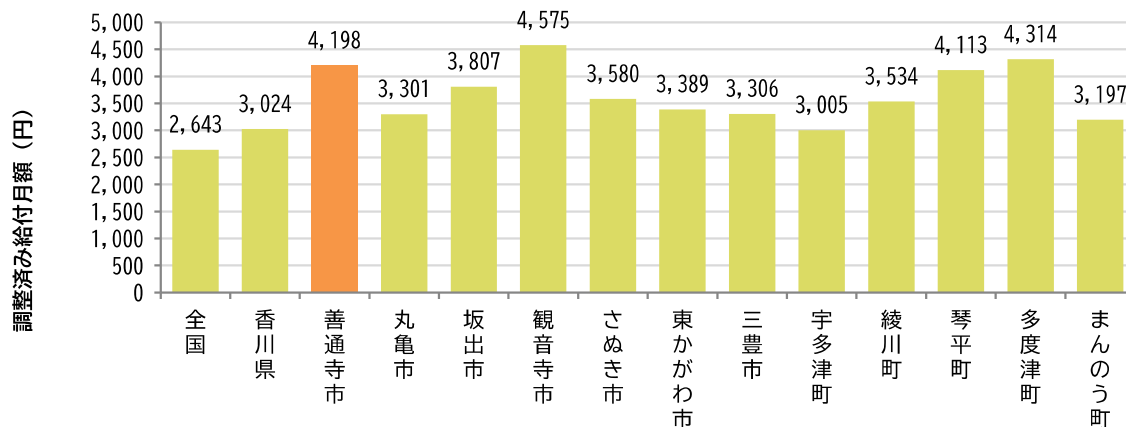
単位：円

	全国	香川県	善通寺市	丸亀市	坂出市	観音寺市	さぬき市	東かがわ市	三豊市	宇多津町	綾川町	琴平町	多度津町	まんのう町
介護老人福祉施設	3,808	3,772	3,588	3,056	3,030	3,512	3,237	4,978	4,322	3,937	6,232	2,167	4,115	4,994
対善通寺市	220	184	-	▲ 532	▲ 558	▲ 76	▲ 351	1,390	734	349	2,644	▲ 1,421	527	1,406

(11)介護老人保健施設

本市と近隣保険者を比べると、本市は上から3番目に位置しています。県平均よりは1,174円高く、最も低い宇多津町より1,193円高くなっています。国や県の平

調整済み第1号被保険者1人あたり給付月額（介護老人保健施設）



(時点) 令和2年(2020年)

(出典) 「介護保険総合データベース」および総務省「住民基本台帳人口・世帯数」

単位：円

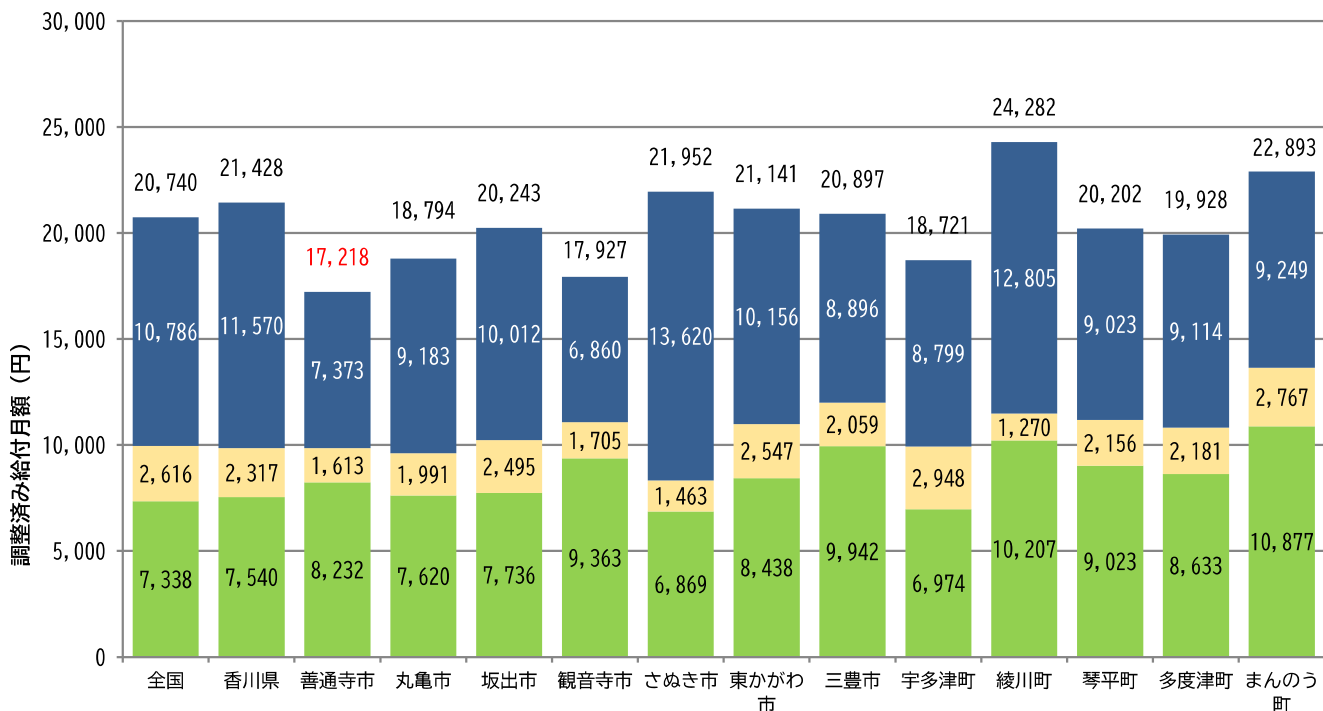
	全国	香川県	善通寺市	丸亀市	坂出市	観音寺市	さぬき市	東かがわ市	三豊市	宇多津町	綾川町	琴平町	多度津町	まんのう町
介護老人保健施設	2,643	3,024	4,198	3,301	3,807	4,575	3,580	3,389	3,306	3,005	3,534	4,113	4,314	3,197
対善通寺市	▲1,555	▲1,174	-	▲897	▲391	377	▲618	▲809	▲892	▲1,193	▲664	▲85	116	▲1,001

(12)調整済み第1号被保険者1人当たり給付月額（総額）

本市と近隣保険者を比べると、本市は最も低くなっています。県平均よりは 4,210 円低く、最も高い綾川町より 7,064 円低くなっています。

調整済み第1号被保険者1人当たり給付月額（総額）

- 調整済み第1号被保険者1人当たり給付月額（在宅サービス）
- 調整済み第1号被保険者1人当たり給付月額（居住系サービス）
- 調整済み第1号被保険者1人当たり給付月額（施設サービス）



（時点）令和2年(2020年)

（出典）「介護保険総合データベース」および総務省「住民基本台帳人口・世帯数」

単位：円

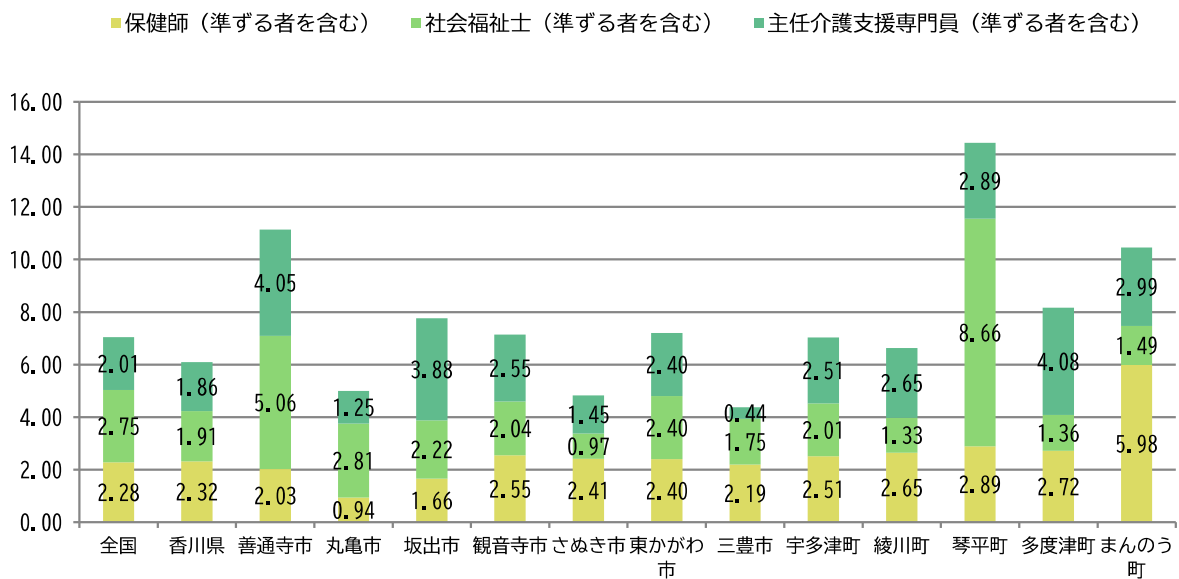
	全国	香川県	普通寺市	丸亀市	坂出市	観音寺市	さぬき市	東かがわ市	三豊市	宇多津町	綾川町	琴平町	多度津町	まんのう町
施設サービス	7,338	7,540	8,232	7,620	7,736	9,363	6,869	8,438	9,942	6,974	10,207	9,023	8,633	10,877
対普通寺市	▲894	▲692	-	▲612	▲496	1,131	▲1,363	206	1,710	▲1,258	1,975	791	401	2,645
居住系サービス	2,616	2,317	1,613	1,991	2,495	1,705	1,463	2,547	2,059	2,948	1,270	2,156	2,181	2,767
対普通寺市	1,003	704	-	378	882	92	▲150	934	446	1,335	▲343	543	568	1,154
在宅サービス	10,786	11,570	7,373	9,183	10,012	6,860	13,620	10,156	8,896	8,799	12,805	9,023	9,114	9,249
対普通寺市	3,413	4,197	-	1,810	2,639	▲513	6,247	2,783	1,523	1,426	5,432	1,650	1,741	1,876
総額	20,740	21,428	17,218	18,794	20,243	17,927	21,952	21,141	20,897	18,721	24,282	20,202	19,928	22,893
対普通寺市	3,522	4,210	-	1,576	3,025	709	4,734	3,923	3,679	1,503	7,064	2,984	2,710	5,675

7. センター人員体制（3職種）[65歳以上人口 1万対]_令和4年時点

本市と近隣保険者を比べると、本市より琴平町に次いでセンターの職員数が多くなっています。

保健師と社会福祉士の割合が、他の保険者よりも高くなっていること特徴的です。

センター人員体制（3職種）[65歳以上人口1万対]（令和4年(2022年)）



(時点) 令和4年(2022年)

(出典) 厚生労働省「地域包括支援センター運営状況調査」