

住んでみたい・住みつづけたい まち

ぜんっらじ

2023

6

Vol.858

／ 力作できました！ ／

／ テーマは 『空海』 ／



◎特集 弘法大師空海ご誕生1250年記念
 ふるさとの「はなし」を聞かせてください

◎表紙

書道パブリケーションで一筆入魂



ふるさとの思い出

おおひらくにまる 大平國丸さん

文化財が好きで、王墓山古墳の発掘に参加していました。何か月もほぼ毎日、土運び、石運びでしたが、ある日、宝物（副葬品）が見つかって、大きなニュースになったのが思い出深いです。



ふるさと運命の場所

奥さんの出身は高知県ですが、大学は四国学院大学に通っていました。当時わたしは、大学前にあった喫茶店をよく利用しており、そこで奥さんと出会い、今に至ります。奥さんと出会った運命の場所です。



第2のふるさと もう一度見たい景色

とうじょうようこ 東條洋子さん

30年くらい前、家族で大麻山の山頂に八重桜を見に行きました。その日はものすごい濃霧で、見通しが悪かったのですが、近くに寄ると桜のピンク色が見えて、とても幻想的でした。その後も何度か大麻山に登りましたが、あの光景に出会えたのはその一度だけでした。



ふるさとの風景

毎日見える身近な山で、大麻山に『雲がかかっている』『雪が積もっている』など、季節やお天気を知る基準にしています。虫捕りをしたり、遠足で親子登山をしたりした思い出もあります。子どもたちとはまだ登っていないので、いつか一緒に登りたいです。



ふるさとで遊んだ場所

ひら おひろふみ 平尾博文さん

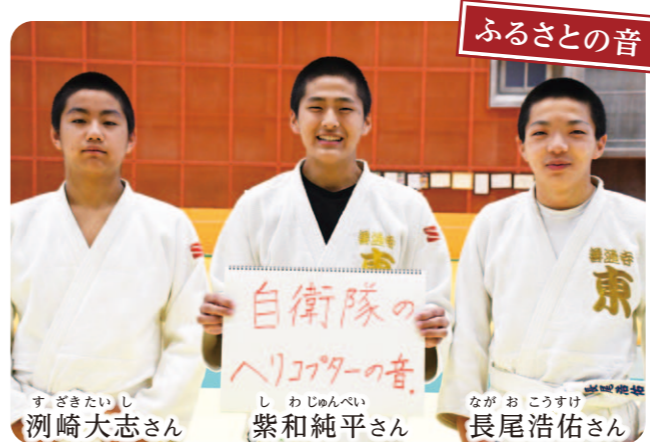
夏休みには、『さら湧』と呼んでいた出で水で、友人と毎日のように水浴びをしました。水が冷たくて5分も入っていられなかったけど、帰り道にあるうどん屋でうどんを食べて温まってから帰っていました。



ふるさとに『帰って来た』と思う風景

たかはたりく 高畑陸さん

県外からの帰りみち、高速道路から市民プールのウォータースライダーが見えると、『善通寺に帰ってきたな』と思います。子どもの頃、夏休みによく幼なじみと遊びに行きました。



ふるさとの音

すざきたいし 瀧崎大志さん、しわじゅんべい 紫和純平さん、なが おこうすけ 長尾浩佑さん

自衛隊のヘリコプターの音。大きな音で、時には窓ガラスがガタガタと振動する時もありますが、幼い頃から聞いている音なので特に驚くことはありません。善通寺市の日常の音だなあと感じます。



ふるさとの色

たけもり ゆい 竹森結乃さん

木や畑や草など自然の色です。教室からは田んぼが見えます。遠くから田んぼを見ると絵の具でぬったみたいでみどり色です。風がふくと稲や麦がいつせいにたなびいています。

まおの里

みなさんの『ふるさと』のはなしを聞かせてください

空海の子どもの頃のお名前、『真魚（まお）』。善通寺市は真魚をはぐくんだふるさとです。真魚もこの土地の実りを食べて、土をけて遊び、香りに足を止めたのかもしれない。真魚が見たふるさとの風景は想像しかできませんが、同じふるさとで暮らす皆さんはこのまちにどんな記憶を重ねているのでしょうか。

竹森結乃さんが書いた習字を使わせていただきました!



東京大衆歌謡楽団コンサート

日時 6月3日(土) 【1回目】12時30分～ 【2回目】15時～
場所 総本山善通寺境内 特設ステージ **料金** 無料
*雨天の場合: 遍照閣2階(定員300人程度)

大師市

6月15日の弘法大師空海のご誕生日を祝って、総本山善通寺境内で様々な催しが開催されますので、ぜひご家族でお越しください。

日時 6月4日(日)
場所 総本山善通寺境内



五重塔横特設ステージスケジュール	
9時20分～	総本山善通寺 開会あいさつ
30分～	『バルン・K』バルーンショー
10時00分～	仮面ライダーギーツ ショー <1回目> *ショー終了後に撮影会があります
11時00分～	善照寺ブラザーズ ジャグリングショー
30分～	Takeshi Sato 奉納画 ライブペイント<1回目>
45分～	キッズダンス『Y's Move&Dance』
12時45分～	Takeshi Sato 奉納画 ライブペイント<2回目>
13時00分～	仮面ライダーギーツ ショー <2回目> *ショー終了後に撮影会があります
14時00分～	木瀬部屋からおすもうさんがやってくる!
30分～	笑い飯 お笑いトークショー
15時00分～	家田壮子シンポジウムアフタートークショー
15分～	尽誠太鼓道『和太鼓演奏』 <尽誠学園高等学校和太鼓部>
45分～	総本山善通寺 閉会あいさつ
16時00分～	福投げ<子どもの部・大人の部>

空海シンポジウム～空海の軌跡と四国遍路～



弘法大師空海ご誕生1250年を記念し、空海についての理解が深まり、もっと興味が湧いてくるシンポジウムを開催!
作家で高野山真言宗僧侶の家田壮子さん、芸人で芸能界きっての仏教マニア・笑い飯 哲夫さん、総本山善通寺の菅智潤法主がトークを繰り広げます。

問い合わせ
FM高松 ☎087-834-0815



最新情報は
こちら

大相撲木瀬部屋交流イベント

木瀬部屋の力士との交流会を開催します。来場者への『ちゃんこ鍋』のふるまひも予定していますので、ぜひ会場に遊びにきてください。

食べにきてくださいね!



弘法大師 空海ご誕生1250年記念 特別企画 -Anniversary Year Part6-



弘法大師空海御誕生1250年祭実行委員会 ☎63-6315
(商工観光課内)

【記念イベント情報】

映画と空海

善通寺市のまちなみが映画の世界に登場します。上映会のために書き下ろされるオリジナル朗読劇と、監督と出演者による舞台挨拶もお楽しみに。

ゲスト: 昆夏美、長村航希、大里菜桜、桑野寧(子役)、香西志帆(監督)

日時 6月11日(日)
【午前の部】10時～11時50分
【午後の部】14時～15時50分

場所 市民会館(大ホール)

定員・料金 合計1,000人(各回500人)
無料(先着順)

▼事前申し込み



シアワセの足音 ▶▶▶ 善通寺市に住む座敷童ファンタジー

善通寺市内のロケ地:
総本山善通寺、善通寺市役所(旧)、JR善通寺駅、善通寺市観光交流センター、
宮川製麺所、我拝師山捨身ガ嶽、市民集いの丘公園ほか



ぐるり1200キロ、はじまりの旅 ▶▶▶ いざ、香川県一國参りへ

善通寺市内のロケ地:
総本山善通寺、善通寺いろは会館、善通寺市観光交流センター、宮川製麺所ほか

ぜひ市民会館へ
お越しください

監督からのメッセージ

善通寺市で『不思議なラブストーリー』と『歩き遍路』の映画を2本作りました。どちらも空海の伝説がモチーフです。ロケ地である善通寺市での上映決定がうれしくて、今キャストの方と朗読劇を計画中です。

そんな中、空海の文献を読み漁っていて、気になる記述を発見。なんと、あの菊池寛が空海の戯曲・小説を何度も書こうとしたが、結局ひとつも書けなかったと…。果たして、私の朗読劇は無事に書き上がるのか!? ぜひ会場でお確かめください。



監督 香西志帆さん

令和5年度 当初予算

令和5年度は、『市制施行70周年』と『弘法大師空海ご誕生1250年』が重なる、半世紀に一度の記念すべき年です。これを契機として当初予算には、市に新たな魅力と活力を創出するための予算を計上しました。

また、デジタルトランスフォーメーションの推進、STEAM教育事業の拡充、新たな地域公共交通の確立などの課題にも積極的に取り組みます。

予算規模は、令和4年度に新庁舎周辺整備工事が完了したことなどから、前年度より6億6,700万円(4.6%)減額の139億3,000万円となっています。

政策課 ☎63-6303

令和5年度の新規事業を 紹介します

【出産・子育て応援交付金】
国が創設した「出産・子育て応援交付金」を活用し、妊娠期から出産・子育てまで一貫して相談に応じる「伴走型相談支援」と、「出産・子育て応援給付金」の支給による経済的支援を一体的に行います。

【市制施行70周年記念事業】
各分野で市政の発展に寄与した方々を表彰する記念式典を開催するほか、NHKのご自慢やデジタルアートイベントを実施します。

【STEAM教育事業】
文系理系の枠にとられず各教科の学習を統合し、「課題を発見・解決する力」や「社会的価値の創造に結び付ける力」を身に付けるため、小・中学校で積極的にSTEAM教育に取り組みます。

【都市再生整備計画事業】
新しくなった市役所や広場を中心に、多世代が気軽に交流できる空間や機能を備えた「居心地良く歩きたくなるまちなか」の形成を目指して、具体的な周辺整備について検討を開始します。

【地域公共交通計画策定事業】
市民バス「空海号」の今後の在り方や、「チョイソゼんつうじ」の本格導入を検討するとともに、持続可能な公共交通体系の構築に向けた目標等を取りまとめます。

【デマンド交通実験運行支援事業】
竜川地区、吉原地区でデマンド交通「チョイソゼんつうじ」の実験運行を行う民間事業者に対し、経費の一部を補助します。

【官民連携推進事業】
商工会議所および㈱ナイスタウンと連携協定を締結し、婚活イベント、SNSでの情報発信、デジタルうどんスタンプラリーを実施します。

令和5年度の主な事業 (万円)

誰もが安心して暮らし、活躍できるまち

小型ポンプ付積載車購入事業	764
新 出産・子育て応援交付金	2,013
子育て支援医療費助成金	1億4,253
予防接種費	1億1,286
ママと赤ちゃんの健やか支援事業	1,376
地域支援事業費(特別会計)	1億4,031

魅力と活力に溢れる、働きやすいまち

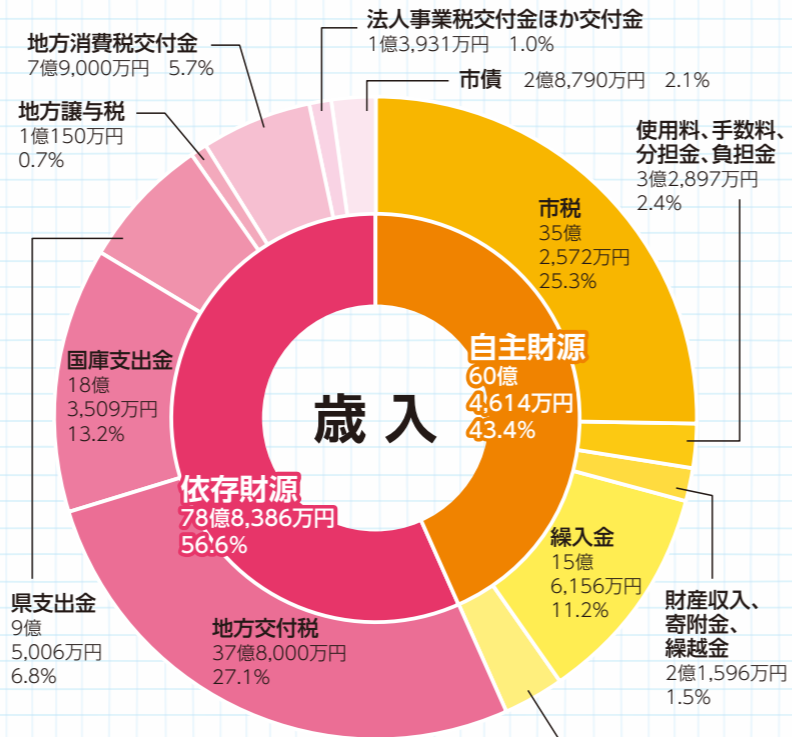
農業特産品開発支援事業	400
新 市制施行70周年記念事業	6,428
地域ブランド品開発促進事業	2,180
弘法大師空海御誕生1250年祭	1,350
中小企業振興支援事業	806

知と学びに溢れる、人を育てるまち

新 STEAM教育事業	小学校	349
	中学校	599
総合会館管理費		5,037
図書館運営費		7,634
郷土館管理運営費		646
善通寺市・琴平町・多度津町		
学校給食センター整備運営事業		3億5,975

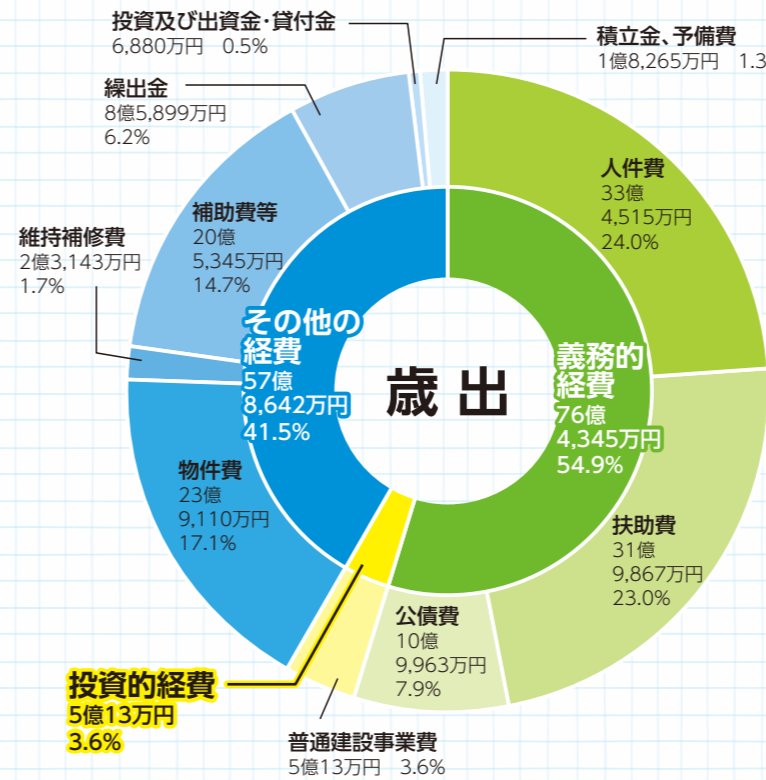
美しく住みやすい、持続可能なまち

新 都市再生整備計画事業	2,800
太陽光発電事業(特別会計)	1億4,200
新エネルギー導入促進事業	800
民間住宅耐震対策支援事業補助金	1,142
新 地域公共交通計画策定事業	570
新 デマンド交通実験運行支援事業	1,200
新 官民連携推進事業	400



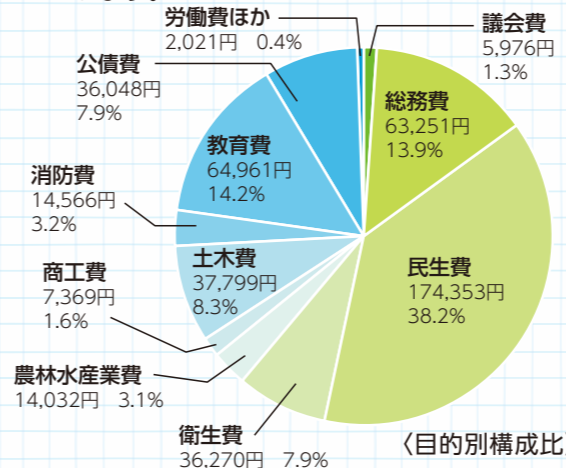
● 語句の説明

- 繰入金 … 基金(貯金)などからの取崩し額
- 地方交付税 … 全ての地方公共団体が一定水準の行政を維持するために、国から補てんされる財源
- 国庫支出金 … 国と地方公共団体の経費負担の考えに基づき、国から使いみちを指定して交付されるお金
- 地方消費税交付金 … 地方消費税の一部を財源として県から交付されるお金
- 市債 … 国や銀行からの借入金



● 市民一人あたりの予算 456,646円

* 令和5年4月1日の人口30,505人で計算しています。



● 会計別予算額 (万円・%)

会計名	5年度	4年度	増減率	
一般会計	139億3,000	145億9,700	△ 4.6	
特別会計	国民健康保険	36億2,900	36億	0.8
	農業集落排水	2,550	2,530	0.8
	介護保険	27億8,300	27億8,600	△ 0.1
	介護予防サービス	2,480	2,430	2.1
	後期高齢者医療	5億5,800	5億3,200	4.9
	太陽光発電	1億4,200	1億4,200	0.0
特別会計 計	71億6,230	71億960	0.7	
企業会計(下水道事業)	9億4,545	8億5,262	10.9	
合計	220億3,775	225億5,922	△ 2.3	

6月から検診(健診)が始まります

保健課 ☎63-6308
☎63-6368

家族のため、ご自身の体調管理のために検診(健診)を受けましょう。受診希望の方は事前に保健課へ申し込みください。

●がん検診

	検診名	対象者	内容	実施期間	自己負担金	
					74歳以下	75歳以上
医療機関での検診	胃がん検診	40歳以上	胃部バリウム検査	6~10月	1,500円	500円
			胃カメラ検査		2,500円	500円
	子宮頸がん検診	20歳以上の女性	子宮頸部の細胞診視診、内診	6~10月	700円	500円
	乳がん検診	30~39歳の女性	超音波検査	6~10月	700円	
		40歳以上の女性(隔年受診)	マンモグラフィ検査		1,000円	500円
	大腸がん検診	40歳以上	便潜血検査	6~10月	500円	500円
前立腺がん検診	40歳以上の男性	血液検査(PSA検査)	6~10月	700円	500円	
バスでの検診	胃がん検診	40歳以上	胃部バリウム検査	12月	700円	500円
	子宮頸がん検診	20歳以上の女性	子宮頸部の細胞診視診	12月と2月	700円	500円
	乳がん検診	40歳以上の女性	マンモグラフィ検査	12月と2月	700円	500円
	結核・肺がん検診	40歳以上	胸部X線検査	9~10月	無料	無料
かく痰検査			600円		500円	

●人間ドック(実施期間:令和5年6月~令和6年2月)

対象者	内容	自己負担金	
		男性	女性
40歳以上の方で、国民健康保険または後期高齢者医療制度の被保険者	胃がん検診、子宮頸がん検診、乳がん検診、大腸がん検診、前立腺がん検診、胸部レントゲン検査、腹部超音波検査、特定健康診査に準ずる検査項目	8,000円	11,000円
上記以外の方で、40歳以上の市民		12,000円	15,000円

●健康診査(実施期間:令和5年6月~令和5年10月)

健診名	対象者	内容	自己負担金
特定健康診査	40歳~74歳の方で、国民健康保険の被保険者	身体測定、問診、理学的検査(診察)、血圧測定、尿検査、心電図検査、眼底検査(医師の判断による追加項目)、血液検査(脂質、肝機能、血糖値またはHbA1c、貧血、腎機能)	800円
後期高齢者医療制度健康診査	後期高齢者医療制度の被保険者		500円

* 特定健康診査は、加入している各医療保険者が実施します。国民健康保険の被保険者でない方は、加入中の医療保険者へお問い合わせください。

市役所 INFORMATION



令和6年度採用 善通寺市役所の職員を募集します!

秘書広報課(人事担当)
☎63-6301 / ☎63-6349



職種	採用予定人員	試験日(第1次)	申し込み期間
行政事務	5名程度	7月30日(日)	6月5日(月)~6月23日(金)
土木	1名程度		
建築	1名程度		
消防	1名程度		

申し込み方法 試験案内は、QRコードまたは市のホームページからダウンロードしてください。

[善通寺市トップページ](#) ⇒ [市役所の情報](#) ⇒ [職員採用試験案内](#)

職員採用試験案内から申込フォーム(LoGoフォーム)にアクセスし、受験申込内容を入力・送信してください。

▼詳細はこちら



祝 『広報ぜんつうじ』が 全国広報コンクールで入選しました

秘書広報課(広報担当)
☎63-6300 / ☎63-6349

令和5年全国広報紙コンクールにて、広報ぜんつうじ(令和4年12月号)が『広報紙(市部門)』で入選しました。

広報マン喜びの声

どうも、旧広報マンです。先月号でお別れのあいさつをしたばかりですが、今月号でも失礼いたします(笑)。皆さまのご協力により、昨年に続き、全国広報コンクールで「入選」をいただくことができました。「読みたくなる広報紙」を目指して丸4年、まさにその集大成ともいえるキウイ特集で受賞できたことに大きな意味を感じております。ありがとうございました。そして、これからも取材等のご協力をお願いいたします。頑張り、新広報マン!



市民税県民税の納税通知書を6月中旬に送付します 税務課 ☎63-6305
☎63-6374

令和5年度市民税県民税は令和5年1月1日現在、市内に居住し、一定以上の所得がある方が納税の対象となります。年の途中で異動(転出・死亡など)があった場合でも、1月1日現在の住所地の市町村で全額を納めることとなります。市民税県民税は、『均等割』と『所得割』の合計額となり、前年(令和4年分)の所得に基づいて計算されます。

【均等割】一律に負担 年額 5,000円
 <内訳>市民税 3,500円、県民税 1,500円

+

【所得割】収入に応じて負担
課税標準額×税率10%-税額控除額

||

市民税県民税

◎納付方法は3種類あります

【普通徴収】

年税額を通常4回の納期に分けて納める方法で、現金で納付する場合は各納期限までに金融機関などで納めてください。スマートフォン決済も利用できます。口座振替の手続きをしている場合は、納期ごとの引き落としになりますので、残高不足にご注意ください。

【給与からの特別徴収】

5月末までに勤務先を通じて通知書をお渡しします。年税額を12回に分けて、6月から翌年5月まで給与から毎月天引きされます。

【年金からの特別徴収】

(65歳以上の方で年金を受給している方)
 公的年金などの所得に対する市民税県民税が年金から天引きされます。給与所得や事業所得などに対する市民税県民税は、給与からの天引き、または納付書か口座振替で納めます。

◎次に該当する方は、収入の有無に関わらず、税務課へ申告が必要です

収入の申告が必要な方

- ・国民健康保険
 - ・介護保険
 - ・後期高齢者医療保険
- に加入している方とその世帯主

*確定申告された方や、収入が給与・公的年金(障害年金・遺族年金を除く)のみの方は、必要ありません。

- 持ち物**
- ・マイナンバーカードや運転免許証などの本人確認書類
 - ・収入金額がわかるもの
 - ・別世帯の方が代理で申告に来られる際は、申告者と代理の方それぞれの本人確認書類

定期監査(後期)の結果を公表します 監査委員事務局 ☎63-6323

地方自治法の規定に基づき、令和4年4月1日から令和4年12月31日までの市の財務に関する事務の執行および経営に係る事業の管理に関し、適正かつ効率的に行われているかどうかについて定期監査を実施しました。監査結果(指摘事項と改善措置)についてはHPでご確認ください。

▼詳細はこちら



監査の期間 令和5年1月30日～令和5年2月7日

監査の方法 監査の対象となった各部課から監査に係る書類の提出を求め、説明を聴取して実施

監査の結果 財務に関する事務の執行および経営に係る事業の管理について、関係諸帳簿、証拠書類などの照合により監査したところ、全般的におおむね適正に行われていました。改善または検討を要する指摘事項とその改善措置は、HPと掲示場で公表します。

8月から吉原地区で『チョイソコぜんつうじ』の実験運行が始まります 政策課 ☎63-6303
☎63-6351

4月3日から11月30日までの間、琴参バス(株)が運行主体となり、本市で高齢者の乗り合い送迎サービス『チョイソコぜんつうじ』の実験運行が行われています。

竜川地区に続いて、8月1日から実験運行エリアが吉原地区(吉原町・碑殿町)で始まります。実験運行開始に先立ち、吉原地区の方向けに説明会が開催されますので、お知らせします。

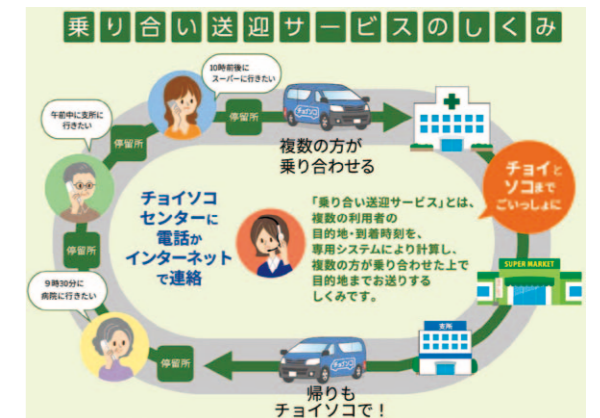
実験運行期間(吉原地区) **8月1日(火)～11月30日(木)**
 *9時～16時、土日・祝日を除く

利用条件 事前に会員登録を行った65歳以上の方

運賃 無料



チョイソコぜんつうじに関するお問い合わせ
 琴参バス(株) ☎050-2018-8180
 【受付時間：平日9時～15時30分】



吉原地区向け説明会

日時 **6月10日(土)、12日(月)**
 各日14時～、16時～

場所 吉原公民館

*実験運行中のため、利用できる方は吉原地区の方のみとなります。

令和5年度より**福祉タクシー助成券の交付対象者を拡充しました。** 社会福祉課 ☎63-6339
☎63-6355

従来より、在宅の重度心身障がい児(者)が外出する際にかかったタクシー料金の一部を、「福祉タクシー助成券」により助成していましたが、今年度よりその対象者を拡充しました。

申請に必要なもの

- ・障害者手帳など
- ・印鑑
- ・通帳

申請先 社会福祉課



拡充前

対象者(次のいずれかに該当)

- ・常時車いすを使用している方
- ・身体障害者手帳(視覚、下肢、体幹障がいに限る)1級の方
- ・療育手帳がAの方

拡充後

今後はこちらが適用されます!

対象者(次のいずれかに該当)

- ・身体障害者手帳(視覚、下肢、体幹、**腎臓機能障がい**に限る)1級**または2級**の方
- ・療育手帳**AまたはA**の方
- ・**精神障害者保健福祉手帳1級または2級**の方

*身体などの障がいを理由に、本人または世帯員のいずれかが当該年度の自動車税等の減免措置を受けている場合、また、本人が施設などに入院、入所、または入居している間は申請できません。



6月1日は「人権擁護委員の日」です

人権課 ☎63-6311

法務省と全国人権擁護委員連合会は、昭和24年6月1日に人権擁護委員法が施行されたことを記念し、毎年6月1日を「人権擁護委員の日」と定めて、この日を中心に、人権擁護委員制度の周知と人権尊重思想の普及高揚に努めています。

◆わたしたちのまちの人権擁護委員を紹介します

(令和5年4月1日現在)

いし い	きょうこ	いわさき	とよこ
石井 恭子さん(中央)	岩崎 豊子さん(東部)	おかだ	としまみ
岡田 仁美さん(西部)	増田 俊文さん(南部)	おおにし	さとる
大西 悟さん(竜川)	紫和 浩二さん(与北)	みやがわ	すみこ
宮川 澄子さん(筆岡)	高口 敏高さん(吉原)		

◆「人権擁護委員の日」

街頭キャンペーンのお知らせ

🕒 6月1日(木) 10時~11時

📍 パワーシティ善通寺店入口付近

6月23日(金)から29日(木)は『男女共同参画週間』です

人権課 ☎63-6311

男女がともに、職場、学校、地域など、社会のあらゆる分野で責任を分かち合い、それぞれの個性と能力を十分に発揮できる「男女共同参画社会」を実現するためには、国や地方公共団体だけでなく、一人ひとりの取り組みが必要です。男女のパートナーシップについて、この機会に考えてみませんか。

◆男女共同参画・人権啓発パネル展

🕒 6月1日(木)~7月31日(月)

📍 市役所1階ロビー

◆善通寺市男女共同参画セミナー

『蚊取線香をつくろう』

🕒 6月24日(土) 11時~12時

📍 『善通寺五岳の里』市民集いの丘公園

👤 井上 智子 先生 (nanohadecor) 👥 15人

💰 無料 📞 人権課(6月1日(木)から申し込み開始)

飼い犬・飼い猫のマイクロチップ装着費用を補助します

保健課 ☎63-6308 / ☎63-6368

飼育する犬・猫にマイクロチップを装着した場合、費用の一部を助成します。

👤 次のすべてに該当していること

- ・市内に居住し、住民登録をしていること
- ・香川県獣医師会指定動物病院で実施したこと
- ・指定登録機関への登録が完了していること
- ・生後91日以上の犬は、狂犬病予防法の規定に基づく登録および狂犬病予防注射を実施していること
- ・市税を滞納していないこと

💰 2,000円、または、装着に要した額のいずれか低い方

📄 ・領収書 ・登録証明書
・申請者名義の通帳

*犬・猫の種別を問わず、年度内において1世帯当たり2頭まで補助が可能です。

*申請期限は、装着後60日までです。

足の裏から健康になりましょう!

地域包括支援センター ☎63-6364 / ☎63-3778

足うら体操教室を7月~9月まで、全6回行います。

🕒 7月 … 6日(木)・20日(木)

8月 … 3日(木)・17日(木)

9月 … 7日(木)・21日(木)

いずれも9時30分~11時

📍 市民会館1階 集会室

👥 20名 💰 無料

📞 事前に地域包括支援センターへ申し込みください



昭和56(1981)年以前の住宅にお住まいの方へ 巨大地震で住宅が倒壊する可能性があります!

建築住宅課 ☎63-6337 / ☎63-6353

近い将来に発生が予想される南海トラフ大地震に備え、補助金を活用して住宅の耐震化をしましょう。リフォームとあわせて行うと効果的です。

対象物件

昭和56年5月以前に建てられた一戸建てまたは長屋建ての住宅

👤 対象物件の所有者など

補助率など

- ・耐震診断 費用の90% (上限9万円)
- ・耐震改修 100万円まで全額補助
- ・簡易耐震改修 50万円まで全額補助

申請締切 **12月15日(金)**



▼詳細はこちら



第三者の行為で受けた傷病の治療に対して、後期高齢者医療制度を利用する方へ

保健課 ☎63-6308 / ☎63-6368

交通事故など第三者の行為で受けた傷病の治療に、後期高齢者医療制度を利用した場合、香川県後期高齢者医療広域連合が一時的に医療費を立て替え、後日、加害者に請求することになります。

そのため医療機関を受診する際には申し出ていただくとともに、必ず保健課または広域連合事務局に『第三者行為による傷病届』を提出してください。

また、示談をする場合には事前にご相談ください。

📄 ・保険証 ・印鑑 ・事故証明書 など

📞 香川県後期高齢者医療広域連合事務局
☎087-811-1866

パパ、ママにおねがい!



子どもの『適正な医療機関受診』にご協力ください 子ども課 ☎63-6365

18歳の誕生日後の最初の3月31日までの子どもの医療費は、県内医療機関の窓口で無料になります。医療費を立て替える財源のほとんどは市税ですので、医療機関の適正受診にご協力をお願いします。

1. 休日や夜間の受診は避けましょう

休日や夜間に開いている救急医療機関は、緊急性の高い患者さんを受け入れるためのものです。

2. 休日や夜間に急な病気にかかったら、小児救急電話相談(#8000)を利用しましょう

小児科の医師や看護師からお子さんの症状に応じた適切な対処の仕方などのアドバイスが受けられます。

3. かかりつけ医を持ちましょう

気になることがあったら、まずはかかりつけの医師に相談しましょう。

4. 重複受診はやめましょう

同じ病気で複数の医療機関を受診することは避けましょう。

5. 薬のもらいすぎに注意しましょう

薬が余っているときは、医師や薬剤師に相談しましょう。

6. ジェネリック医薬品を利用しましょう

後発医薬品(ジェネリック医薬品)は、先発医薬品と同等の効能効果を持つ医薬品であり、費用が先発医薬品よりも安くすみます。



6月5日は『環境の日』 みなさんの清掃活動の写真を 募集します!

環境課 ☎63-6307 / ☎63-5788

毎年6月5日は、国連が定めた『世界環境デー』であり、日本でも、この日を環境基本法で『環境の日』としています。

善通寺市では、『環境の日』に合わせて、アダプション・プログラムに登録している方を中心に、清掃活動を実施しています。

募集!

『環境の日』に合わせた清掃活動の写真を募集します。活動状況をご報告いただいた方は、後日、ホームページなどで紹介します。写真を添えて環境課へご応募ください。

📧 6月7日(水)までにメールで応募

✉ kankyous@city.zentsuji.kagawa.jp



▲2022年の清掃活動

『空の会』の方が定期的に『丸山やすらぎ広場』を清掃してくれています。ご協力ありがとうございます。

アダプション・プログラムを ご存じですか?

環境課 ☎63-6307 / ☎63-5788

アダプション・プログラムとは道路、公園、街路樹など公共の場の美化活動を行い、行政が活動を支援する制度です。環境課では、清掃に必要なごみ袋や清掃道具などの支給を行っています。アダプション・プログラムに登録してみませんか。

【登録方法】

①環境課で届け出用紙に活動する区域や内容などを書いて提出します。

②市と合意書を取り交わし、美化活動を行います。

*ごみは各自で持ち帰りください。

👤 市民(個人・団体)・事業所など

EMボカシ作りを体験しませんか

環境課 ☎63-6307 / ☎63-5788

『ボランティア善通寺環境まちづくりの会』の皆さんとEMボカシを作ります。会員も募集中です。

🕒 6月15日(木) 9時~10時

📍 未来クルパーク21プラザ棟

💰 10kg 600円(購入希望者のみ)

📞 体験・購入希望者は、8日前までに環境課へ申し込みください。



紅葉のように赤茶色になった木を 見つけたらナラ枯れかも! お知らせください

農林課 ☎63-6316 / ☎63-6356

近年、県内でナラ枯れ被害が発生しています。

ナラ枯れとは、「カシノナガキクイムシ」という害虫が、ナラ類やカシ類の樹木に繁殖することによって樹木が枯れる現象です。

市内での被害報告はありませんが、害虫の発生を放置しておくと、他の木でも繁殖し、被害が拡大してしまいます。また、保存木など重要な木に被害が広がってしまうことも考えられます。

紅葉の季節ではない今の時期に、赤茶色になった木を発見した方は農林課までお知らせください。

5月30日~6月5日は 全国ごみ不法投棄監視ウィークです

環境課 ☎63-6307

環境省では、5月30日『ごみゼロの日』から6月5日『環境の日』までを『全国ごみ不法投棄監視ウィーク』と定めています。

善通寺市では、

◎不法投棄監視員による監視パトロールをしています。

◎不法投棄の未然防止と早期発見のため、移動式監視カメラを設置しています。

◎悪質な不法投棄には警察と連携して対処しています。

ごみのない環境をつくるために、皆さまのご協力をお願いします。



パトロール
しています!



体育施設を使用したい方へ 7月~9月の使用調整を行います

生涯学習課 ☎63-6328 / ☎63-6348

7月~9月の期間、体育施設(朝比奈運動広場、西中学校夜間照明施設)をスポーツクラブなどで定期的に使用したい方は、生涯学習課へご連絡ください。

📞 《受付期間》6月1日(木)~6月9日(金)

香色山のふもとをぐる~り ミニ八十八カ所で健康づくりを 始めませんか

生涯学習課 ☎63-6328 / ☎63-6348

香色山のふもとには、四国八十八カ所巡りになぞらえた88体の石仏があります。1日1回、歩き終わったあとに五智院の前でスタンプを押し、1000日以上達成した方には表彰状を贈ります。表彰式に合わせて、出張で集印帳の発行・更新をしますので、この機会にミニ八を始めませんか。

🕒 6月16日(金) 7時~8時

📍 五智院前

*集印帳の発行・更新は生涯学習課でいつでも受け付けています。



2年に1回、必ず受けましょう 『はかり』の定期検査をお忘れなく

商工観光課 ☎63-6315

取引や証明に使用する『はかり』の定期検査を実施します。

*今回から会場が変わりますのでご注意ください。

📍 市役所 西玄関前

🕒 6月19日(月)~

6月22日(木)の期間毎日10時~15時

📞 香川県計量検定所 ☎087-881-2517



—ごみの分別情報—

環境課 ☎63-2808(一般廃棄物)
☎63-2809(し尿汲取り)
未来クルパーク21(原田町43番地)

燃えるごみの収集日程

(1月1日~3日を除く)

収集地区	収集曜日
西部・吉原・中央(生野本町等を除く)・筆岡	月・木
竜川・南部・中央(生野本町等)・東部・与北	火・金

*粗大ごみの受付は、完全予約制となります。
受付時間:平日8時30分~16時15分

プラスチック製容器包装の出し方

プラスチックごみとして回収できるのは『プラマーク』のついたプラスチック製容器包装です。

◎配布された専用の白い網袋に入れてください。

◎著しく汚れているものは、燃えるごみに出してください。

◎容器包装以外のプラスチック製品は回収できません。

バケツ、スプーン、歯ブラシ、ハンガーなどのプラスチック製品は、燃えるごみとして出してください。

図書館へ 行こう♪

開館時間 平日・土曜日 9時～19時 市立図書館 ☎63-5188
日曜日・祝日 9時～18時 (市役所2階) ☎63-5189
休館日 図書整理日 6月30日(金)

児童

◆『ひだまり おはなし会』

- 🕒 6月24日(土)11時～11時30分
- 👤 子どもライブラリー
- 📖 *おはなし ジャンглぽっけ
- 👥 30人
- 📞 6月1日(木)から申し込み開始

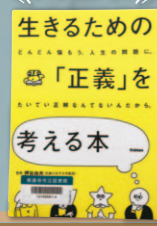


おすすめ本

『生きるための「正義」を考える本 どんどん悩もう。人生の問題に、たいてい正解なんてないから。』

小学生向け

押谷 由夫/監修 Gakken



「正義」って聞いて、むずかしそうって思ったかな?でも、そんなことはありません。「友だちはたくさんいなきゃだめ?」とか「校則はなんのためにあるのか?」とか、考えたことはない?それについて、いろんな人がいろんな意見を言っています。あなたはどうか思うかな?一緒に考えてみよう!

『気象病ハンドブック 低気圧不調が和らぐヒントとセルフケア』

久手堅 司/著 誠文堂新光社

気圧や湿度が原因となる「気象病」に悩む方へ向けたハンドブック。ジメジメした梅雨の季節、頭痛や肩こり、倦怠感など、体の不調に悩まされる方も多いのでは?本にあるストレッチや食事などを参考にセルフケアをして、健やかに夏を迎えましょう。



公式Instagram



ワークショップ

◆『木の実のマグネットづくり』

- 🕒 6月18日(日)
- 🕒 1回目:14時～14時30分
- 🕒 2回目:15時～15時30分
- 📍 図書館内 カフェ・イベントコーナー
- 👤 岡崎 百合絵 先生 (「普通寺五岳の里」市民集いの丘公園)
- 👥 各回30人 💰 無料
- 📞 5月22日(月)から申し込み開始



【ボードゲームであそぼう!】 【パパたちによるおはなし会】

3月19日に図書館カーニバルを開催しました。映画音楽レコード、ボードゲーム、おはなし会とさまざまなイベントを行い、多くの方々にご参加いただきました。

今年度もさらに魅力的なイベントを開催予定です。みなさん、お楽しみに!!

Pick up News

「普通寺五岳の里」市民集いの丘公園の楽しみ方<ウォーキング>

スロープの道を歩きました!

実際に歩いてみると



🕒 **タイム** 27分
👤 **距離** 1.4km
🏔️ **上り下り** 38m

花の坂、健康と出会う3000歩♪

山の斜面を利用して作られた公園なので、コースに起伏がありウォーキングにもおすすめです。季節の花々を楽しみながら、日々の健康づくりにも公園をご利用ください。

楽しみ方①

事務所前の『園内の見頃のお花』をチェック!

園内約400種類の植物の中から、今が見頃のお花を紹介しています。紹介されている植物を探しながら歩くと楽しさも増しそうです。

楽しみ方②

花さかウォークカードにポイントが貯められます!

公園へウォーキングなどに来ると1日1ポイントがたまり、500ポイントたまると記念品と交換できます。



花さかウォークカード



花さかウォークカードについての問い合わせは「普通寺五岳の里」市民集いの丘公園 管理室へ ☎63-8753



ZENキューブ

開館時間 平日・土曜日 8時30分～21時 ZENキューブ ☎63-6324
日曜日・祝日 9時～18時 ☎63-6383
*講習室や会議室の利用は9時から
休館日 年末年始(12月29日～1月3日) ✉info@zencube.jp

心が繋がるふれあい和太鼓コンサート「一味同心」

県内外で活動中の野中耀博さん率いる和太鼓チームがパフォーマンスをします。迫力ある演奏のあとには、チームの一員となって演奏できる和太鼓ワークショップもあります。和太鼓の音に触れて楽しみませんか。



🕒 **6月25日(日)**
13時30分～15時(13時開場)

- 👤 4階 多目的室
- 💰 一般/800円、学生/500円
- 📞 総合受付、電話、ホームページにて事前申し込み受付中

ZENキューブ定期交流会『ZENパ!』

『ZENパ!』は、「何か挑戦したい!」「ゆるりとしたつながりが欲しい!」など、誰でも参加OKの交流イベントです。



🕒 **6月16日(金)** 19時～20時30分
👤 4階 コワーキングスペース 👥 10人
💰 500円 *コワーキングスペース月額会員、学生は無料

ZENキューブ カルチャーキッズ講座も開講中!

- ◎キッズダンス **毎週火曜**
5歳～小2:16時15分～17時、小3～小6:17時～18時
- ◎キッズ☆ボーカルレッスン **第2・4木曜**
17時30分～18時20分
- ◎小学生の硬筆講座・毛筆講座 **毎週土曜**
10時～11時

子ども ライブラリー

開館時間 平日・土曜日 9時～19時 子どもライブラリー
日曜日・祝日 9時～18時 ☎63-5105
休館日 年末年始(12月29日～1月3日)、6月11日(日)臨時休館

6月『虫の本』特集 in マルチルーム 🐞

【工作】『わくわくひろば』新聞をつかって、みんなで楽しくあそびましょう!

- 🕒 6月12日(月)10時～11時 📍 2階 会議室 💰 無料
- 👥 0～3歳のお子様と保護者/10組(先着順) 📞 電話または受付で事前申し込み

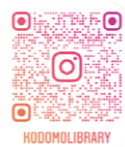
【イベント】『絵本で遊ぼう!』

絵本専門士の資格を持つ、日本テレビの杉上佐智枝アナウンサーによる読み聞かせワークショップです。

- 🕒 6月17日(土)14時～15時
- 📍 1階 プレイグラウンド
- 👥 未就学のお子様と保護者/20組(先着順) *1組3名まで
- 💰 無料 📞 QRコードより要事前申し込み



SNSで
イベント情報
発信中!





4/16 『空海』をテーマに筆が躍る
空海に親しむ書道パフォーマンス大会

弘法大師空海ご誕生1250年記念行事の一つとして、書道の達人だった『空海』にちなんで『書道パフォーマンス大会』が、市民体育館で開催されました。

地元書道教室の代表キッズ30名による書道の実演や、生演奏に合わせて巨大な作品を書き上げる書道パフォーマンスが行われ、堂々とした筆づかいで観客を魅了しました。

また、会場には、中央に『夢』と書かれた大きな布が用意され、訪れた人がそれぞれの夢や願い事を自由に書き込んで、布いっぱいの大きな夢が完成しました。完成した作品は、6月中、ゆめタウン丸亀で展示されます。



4/19 まちの魅力を磨き上げるには？
第6回「市長と語るタウンミーティング」を開催

今回のタウンミーティングは、おしゃべり広場に商工会議所青年部を招き、地域おこし協力隊とまちの魅力のブラッシュアップについて意見交換を行いました。ミーティングの様子は善通寺市のYouTubeチャンネルで公開されます。



4/17 右、左、右、手をあげてわたります！
南部小学校で新1年生に向けた交通安全教室を開催

体育館で横断歩道のわたり方の説明を受けた後、実際に学校近くの道路で練習をしました。交通指導員から、『朝は時間に余裕をもって、慌てて飛び出さないようにしましょう』など、安全に登校するための心がけを教わりました。



4/29 4年ぶりの一般公開で駐屯地にぎわう
旅団創隊17周年および善通寺駐屯地開設73周年記念行事

隊員の家族や地域住民に向けて、部隊の役割や訓練の様子などが紹介されました。観閲行進では、グラウンド内を140台の自衛隊車両が土煙をあげて駆け抜け、観客は大迫力の行進に圧倒されていました。



4/18 創建時の姿を復元し、後世に伝える
総本山善通寺で薬師如来像の開眼法要

創建時、金堂本尊の一部であったと推定される薬師如来像が、寺院に残っていた塑像の断片を元に復元されました。空海もこの姿を拝んだのかも、と想像を掻き立てられます。この原寸大の頭部は善通寺金堂で公開されています。

ふれあい
駅伝

あなたにリレー No.457

『ふるさと』

おおたに きょうへい
大谷 恭平さん (大麻町)

大谷翔平ではありません。大谷恭平です。私は善通寺で生まれ育ちました。結婚後6年間、愛媛の西条市で暮らし、長女が小学校に上がるタイミングで善通寺に拠点を置き、しばらくして憧れのマイホームを建てました。



その後2年間の単身赴任生活を経て昨年、善通寺に帰ってきました。妻、長女(小6)長男(小3)の4人家族で昔と変わらず自然豊かな環境の中で穏やかな日々を過ごしています。子どもは私の母校に通っており、先生と生徒の距離も近くアットホームな雰囲気の中で授業や行事を行っていただけてとても嬉しく思います。長女は絵を描くのが好きで夏休みのポスターの宿題ではいくつか賞をいただいたこともあります。最近ではエンタメグループにハマリ推し活なんかもする年頃になりました。長男は今年か

らサッカーを始め、「善通寺東部サッカークラブ」でお世話になっています。技術面や体力づくりに加えて、マナーや子どものプレーについても温かい言葉で褒めてくださり、手厚いご指導に感謝しております。妻も善通寺市内でネイルの仕事をしていただいております。私も幼稚園からの幼なじみと秋祭りに参加し、少しでも地元を盛り上げていければと頑張っています。

都会とは違って静かで住みやすく、子ども支援も充実しており、近くに役所やスーパーなど生活必需品が整っている善通寺市。これからもたくさんお世話になります。



おこしおこされ協力隊

善通寺市地域おこし協力隊
白井 活動報告

地域おこし協力隊として4年目に突入
今年度も色々楽しいことを企画します！



協力隊として着任してから、昨年度末で丸3年が経ちました。本来なら任期を終えて卒業しているはずなのですが…、コロナ禍で思うように活動できなかった部分もあり、また特に商品開発の部分で十分な成果を上げられていないことから、任期を1年延長して、今年度末まで協力隊をやらせていただくことになりました。

「予定」ではありませんが、今年度中に実施したい企画としては、

- ◎古墳を巡るスタンプラリー「善通寺作戦」第2弾
- ◎おやつ天国冊子のリアル版「おやつ天国マルシェ」第2回
- ◎香大生とデザインを通じて善通寺市をアピールする「課題解決型キャリア実習」
- ◎廃黒板を活用した「黒板卓球」の展開拡大
- ◎郷土玩具「永井だるま」の復刻(製作精度向上)
- ◎中心市街地の魅力発信(まちなか散策のススメ)
- ◎「讃岐もち麦ダイシモチ」の認知拡大・商品開発
- ◎県内協力隊との連携・タイアップ

この他にも時間の許す限り、善通寺市のアピールに繋がることをどんどんやっていきたいと思っています。活動の詳細は市観光協会公式サイト「空海NAVI」でも発信していきます！中川隊員、福岡隊員の活動にも是非ご期待ください。

「空海NAVI」
公式サイト▶



MINI 情報

お知らせ

外国人の不法就労・不法滞在の防止にご協力ください

外国人を雇用される際は、必ず在留カードなどの実物を見て在留期間や在留資格、就労制限の有無を確認していただき、不法就労の防止にご協力をお願いします。

問 香川県丸亀警察署警備課
☎22・0110

全国一斉女性の権利ホットラインを開設します

女性に対する暴力や離婚に関する諸問題、職場における差別など、女性の権利一般に関する無料相談を実施します。

時 6月26日(月)10時～16時

自衛官等採用試験

◆自衛官候補生
試験日 6月中旬
所 試験会場 香川県内
対 18歳以上33歳未満の男女(令和6年4月1日現在)
メ 年間を通じて受付
問 自衛隊普通寺地域事務所
☎63・2363

イベント

「四国遍路」世界遺産登録に向けて、金倉寺調査報告会
時 7月1日(土) 13時30分～16時
所 第76番札所 金倉寺
内 金倉寺の建造物や、歴史の変遷などについての調査報告と、世界遺産を目指す活動状況について紹介します
対 一般(小学生は保護者同伴)
人 先着70人(要事前予約)
¥ 無料
申 香川県文化振興課
住所、氏名(ふりがな)、電話番号をお知らせください。
☎087・832・3783
☎087・806・0238

時	日	所	場	内	内容	講
対	対象	資	資格等	人	人数	¥
持	持	参	物等	申	申し込み	メ
他	その他	問	問い合わせ			

*最新情報は問い合わせ先でご確認ください。

面接相談(要予約)

(高松市丸の内2,22)
電話相談(予約不要)
☎087・802・5228
*相談日のみ開設
問 香川県弁護士会
☎087・822・3693

司法書士総合相談センターをご利用ください

香川県司法書士会では、毎月定例相談会を開催しています。
時 6月17日(土) 13時～16時
所 マルタス2階ROOM2
内 一般相談(相続登記、不動産・商業登記など)、法テラス相談、成年後見相談(要予約)
¥ 30分無料
問 香川県司法書士会
☎087・821・5701

がんサロン

◆「教えて!美容師さん」
〜ウィッグのお手入れ〜
時 6月14日(水) 13時30分～14時30分
人 20人
¥ 無料
◆「一緒に歌おう!」
〜音楽療法〜
時 6月28日(水) 13時30分～14時30分
人 20人
¥ 無料

◆「一緒に歌おう!」
〜音楽療法〜
時 6月28日(水) 13時30分～14時30分
人 20人
¥ 無料
所 マルタス2階ROOM2
他 事前予約制。希望者はマルタス(☎24・8877)へ申し込みください。
問 香川労災病院
がん相談支援センター
☎23・3111

満濃池森林公園 教室

◆公園の苔と植物で創作アート(苔玉)教室
時 6月10日(土) 9時30分～11時30分
申 6月2日～6月4日の期間に申し込み
他 苔の生育状況により、苔盆栽作りに変更する場合があります。
人 15人 ¥700円

■市民のうごき

5月1日現在(前月比)

人口	30,592人 (+87)
男	15,212人 (+73)
女	15,380人 (+14)
世帯	13,151世帯 (+41)

■納期のお知らせ

固定資産税・都市計画税
第1期 納期限:6月30日(金)

消費生活センターより注意!
「電子マネー番号を教えろ」と言われたら188に電話

パソコンやスマートフォンに突然警告画面が表示され、連絡先に電話すると「ウイルスに感染している。セキュリティソフトを入れる必要があるのでプリペイド型電子マネーを購入して、カード(ID)番号を伝えるように」と指示された、という相談が寄せられています。番号を教えることは、電子マネーの金額を渡すのと同じことです。絶対に番号を伝えてはいけません。電話したり料金を支払ったりする前に、消費生活センターにご相談ください。
問 消費生活センター
☎局番なしの「188」(じやや)

アジサイの剪定と挿し木教室

時 7月2日(日)9時～12時
申 6月22日～6月25日の期間に申し込み
人 15人 ¥700円
所 満濃池森林公園 森林の館
問 公園管理事務所
☎57・6520

◆オープニング
多度津京極少林寺拳法太鼓演奏
◆映画
「めぐみへの誓い」
拉致被害者とその家族の苦悩と闘いを描いたドラマです。
◆ミニトーク
「どうやって救出するのか」
荒木和博(RBRA代表)

RRRAシネマフォーラム in 善通寺

時 7月9日(日)14時～17時
所 市民会館講堂(大ホール)
¥ 無料
申 申し込みは不要ですが、事前に名前、電話番号をメールで連絡すれば、優先的に入場できます。
問 RBRA(レプラ)予備役ブルーリボンの会
☐info@yobiki-br.jp

■特殊詐欺被害情報

(4月末累計)
件数:10件
被害額:1,077万円
*丸亀警察署管内(丸亀市・善通寺市・多度津町)

■火災・救急・救助件数

(4月末累計)
火災:5件
救急:570件
救助:2件

募集します
国家公務員試験(高卒程度)保護者向けセミナー
時 6月3日(土) 10時～12時
所 高松サンポート合同庁舎(高松市サンポート3,33)
内 国家公務員試験の概要、受験対策、転勤等の働き方 など
*個別相談も受け付けます。
対 高校生・高専生の保護者(子どもとの参加も可能)
申 QRコードより申し込みください
他 オンライン参加も可能
人事院四国事務局
☎087・880・7442



マチイロ
アプリで「広報ぜんつうじ」がいつでもどこでも読める♪
アプリをダウンロードすると、スマホに広報紙が届きます。

iOS端末用 Android端末用

四国学院大学 オープンキャンパス
時 6月24日(土) 11時～15時(予定)
所 四国学院大学キャンパス
内 大学紹介、授業体験、個別相談など
他 参加には事前予約が必要です。
問 入試課
☎0120・459・433

香川看護専門学校 オープンキャンパス

時 6月17日(土) 10時～(受付は9時30分)
所 香川看護専門学校校舎内
内 学校紹介、奨学金説明、個別相談、看護体験など
問 総務部
☎63・6161

五岳の里 花だより

内容	キク作りのいろは(コース受講)	わが家の庭木 剪定教室	たのしい昆虫教室
内容	≪講師≫舞原健一先生 キクの育て方や仕立て方など基本的なことから学びましょう。	美しい枝ぶりの作り方や葉っぱの残し方、花や実の咲かせ方を学びます。 枝を整えてバランスよく成長させることなど、学んでみると、なるほどナットクです。	≪講師≫出嶋利明先生 昆虫の世界は不思議がいっぱい!虫たちのお祭りが始まっています。そっと、のぞいてみませんか?
日時	第1回 6月14日(水) 【全5回日程: 7/12,8/16,9/13,10/25] 10時～12時	6月29日(木) 10時～11時30分	7月1日(土) 10時～11時30分
費用	500円(全5回分)・苗代実費	無料	無料
持参物	ハサミ、手袋、エプロン 持ち帰り用袋など	作業できる服装、 挿し木を持ち帰る袋	虫取り網、虫籠、 水筒、帽子、タオル
定員	20人 (6月1日 受付開始)	20人 (6月1日 受付開始)	10人 対象:小学生と保護者 (6月1日 受付開始)

「アジサイ」が見頃の時期です。
6月になると青やピンク色に色づいた花を咲かせるアジサイ、小さな花が集まって、丸い花の形をつくっている姿が可愛いらしいですね。うっとうしい梅雨の時期ですが、しっとり濡れた花々と緑の木々も美しい季節です。
園内を散策し、緑風を感じながら気分転換をしてはどうでしょうか。

「善通寺五岳の里」市民集いの丘公園 管理室 ☎63-8753 ☎63-8750
https://www.city.zentsuji.kagawa.jp/site/gogaku/
開園時間 9時～17時 (7月～9月:9時～18時)
休園日 火曜日(祝日の場合はその翌日)・12月28日～1月4日

公園の公式インスタグラムでは季節の植物やイベント、開園日などのご案内をしています
☆QRコードから登録してくださいね☆

子育てサポート

毎月、子どもライブラリーで子育てに関する相談・イベントを開催しています。“予約制”となりますので、参加希望の方は、子ども課へ申し込みください。

子ども課 ☎63-6365
☎63-6372

すくすく教室(ベビーヨガ)

日時 6月8日(木)10時30分～11時30分
対象 生後2～6か月頃までの赤ちゃん
内容 赤ちゃんと一緒に楽しくリフレッシュ!
ママは動きやすい服装で、水分補給もお忘れなく。
準備 母子健康手帳・バスタオル

おっぱい&まんま教室

日時 6月14日(水)10時30分～11時30分
対象 生後4～8か月頃までの赤ちゃん
内容 おっぱい(ミルク)と離乳食の相談、離乳食の始め方講座、試食など。
準備 母子健康手帳

子ども発達相談

日時 6月14日(水)9時30分～16時
対象 子どもの発達や行動が気になる方
内容 香川県西部子ども相談センターの先生による相談

ことばの相談

日時 6月7日(水)9時15分～11時30分
6月13日(火)13時30分～15時30分
対象 子どものことばや発音が気になる方
内容 言語聴覚士による相談

こどもカフェ

日時 6月22日(木)10時30分～11時30分
対象 生後7～15か月頃までの赤ちゃん
内容 歯科衛生士によるミニ講座
準備 母子健康手帳

ひよこ教室

日時 6月20日(火)9時30分～11時
対象 年長さんの子どもをもつ保護者の方
場所 市役所4階 大会議室
内容 野崎晃広先生(四国学院大学教授)・教育委員会より就学に向けたお話について

8か月児相談

日時 6月28日(水)
受付時間 ①9時30分②10時③10時30分④11時
対象 8か月児
内容 身体計測、育児相談、発達相談、栄養相談、おっぱい相談
離乳食紹介メニューあり
準備 母子健康手帳

乳幼児相談

日時 6月27日(火)
受付時間 ①13時30分②14時③14時30分④15時
対象 乳幼児
内容 身体計測、育児相談、発達相談、栄養相談、おっぱい相談
幼児食紹介メニューあり
準備 母子健康手帳

マタニティ教室

日時 6月4日(日)9時30分～11時30分
対象 妊婦さんとご家族
内容 赤ちゃんのお風呂の入れ方や育児方法など
準備 母子健康手帳

リズムあそび

日時 6月6・13・20・27日(火)10時～10時45分
対象 就園前の親子 **内容** ふれあい遊び・歌・踊りなど

わが家のアイドル

さの ももか
佐野 百香ちゃん
① 令和4年3月22日生 ② 生野町
③ 英明さん 実奈子さん
④ かわいい笑顔が大好きだよ。

募集中!
お子さん(3歳程度まで)の写真と氏名①生年月日
②住所(番地)③保護者名④メッセージ(20文字程度)と電話番号を下記までお申し込みください。
kouhou@city.zentsuji.kagawa.jp

広報読者アンケート結果報告


『広報ぜんつうじ』令和5年4月号に掲載した『広報読者アンケート』へのご協力、ありがとうございました。

一部をご紹介します

◎ご意見や感想、改善すべき点など

- 子どもや高齢者が参加できるような行事や情報はあっても、働き世代に関するものがほとんどない。
- 善通寺出身の偉人、有名人の伝記、半世記などの記事を所望します。

すべてのアンケート結果はこちら▶



おめでとうございます

郷土発展に寄与した功労者として、善通寺市より5名の方が表彰されました。

憲法記念日知事表彰 (順不同)

地方自治功労	平岡 政典 様(元 善通寺市長)
地方自治功労	杉峯 文昭 様(元 善通寺市副市長)
地方自治功労	大平 達城 様(元 善通寺市議会議員)
優秀技能功労	萩原 百合子 様(和裁士)
地域安全功労	元木 隆 様 (現 龍川駐在所地域安全推進委員)

人権コラム

No. 113

幸せつないで

『LGBT』

誰かに好感を抱き、好きになります。女性を恋愛対象にする女性はレズビアン、男性を対象にする男性はゲイ、男女ともに対象にする人はバイセクシュアルと呼ばれます。また、生まれた時の性の違和感により苦しむ人たちはトランスジェンダー(性同一性障害)と呼ばれます。

メディアでの個性が強調された性的少数者のイメージに対して日常を穏やかに生きたいだけの一般当事者は、それに当てはまらない自身とのギャップに長く苦しめられてきました。

パートナーシップ制度
現在、日本において法的に同性婚は認められていません。2015年、渋谷区と世田谷区で、同性カップルを「結婚に相当する関係」として証明する制度がスタートしました。2023年2月時点、全国255の自治体で4186組

に証明書が交付されています。香川県では10市町で32組に証明書が交付されており、本年4月、全市町でこの制度が導入されました。

性の多様性の受け止め方
性別の種類は、身体的な性、自認する性、指向する性、表現する性の4要素があり、組み合わせによって多様な性のあり方が存在するとされ、男性と女性の2つしかないという認識は、適当ではありませんが、つまり、「身体的性と違う振る舞いをしてる」、「恋愛スタイルが自分と違う」から人間としておかしいと言うことは間違いです。

男性か、女性のどちらかではないか、女性の間違った意識は、現実の世界にはなじみません。「性については多様である」という前提で向き合うことが、差別解消の第一歩かもしれません。

自治会通信

地区名	会長	副会長
中央	鈴木 豊子	川向 武
東部	大西 稔	安藤 捷二、津島 崇良
西部	大鹿 勝義	山野 和秀、森江 清文
南部	横田 隆	土居 満
亀川	井手淵 卓由	川村 隆亮、芦田 仁宏、大平 義明
与北	杉原 清志	山下 隆雄、宮下 公雄
筆岡	大西 英和	高畑 智、山下 俊光
吉原	北岡 一男	村井 学、土井 正志

令和5年度 地区連合自治会 新体制

各地区会長、副会長が左記のとおり選任されました。

香川県連合自治会より表彰されました

自治会活動への長年の貢献に、心よりお礼申し上げます。

【自治会活動功労者】
山田 啓二(中央) 朝倉 一満(中央)
大川 智久(西部) 大川 佐江子(吉原)

【自治会活動優良自治会】
日の出自治会(中央) 丸山自治会(南部)
弘田下所上自治会(筆岡) (敬称略)

相談あれこれ

お困りごとがあれば、いつでもご相談ください

<p>●一般相談 日時▶6月20、27日(火) 13時～16時 場所▶ZENキューブ 3階(相談室) 社会福祉協議会 ☎63-5005</p> <p>●法律相談 <3日前までに要予約> 日時▶6月20日(火) 9時～11時 場所▶ZENキューブ 3階(相談室) 社会福祉協議会 ☎63-5005</p> <p>●法務登記相談 <3日前までに要予約> 日時▶6月15日(木) 13時～15時 場所▶ZENキューブ 3階(相談室) 社会福祉協議会 ☎63-5005</p> <p>●行政書士相談 日時▶6月21日(水) 10時～12時 場所▶ZENキューブ 3階(相談室) 行政書士会 中讃支部 ☎25-5735</p> <p>●人権相談 日時▶6月1日(木) 10時～15時 場所▶ZENキューブ 3階(相談室) 人権課 ☎63-6311</p> <p>●行政相談 日時▶6月7日(水) 13時30分～16時 場所▶ZENキューブ 3階(相談室) 秘書広報課 ☎63-6300</p> <p>●行政相談委員による男女共同参画相談 日時▶6月15日(木) 13時30分～16時 場所▶市役所3階(301会議室) 秘書広報課 ☎63-6300</p>	<p>●健康相談(妊婦・乳幼児) 日時▶月～金曜日 8時30分～17時15分 場所▶子ども課 ☎63-6365</p> <p>●健康相談(予防接種・成人) 日時▶月～金曜日 8時30分～17時15分 場所▶保健課 ☎63-6308</p> <p>●精神保健福祉相談(こころの相談窓口) 日時▶月～金曜日 8時30分～17時15分 場所▶社会福祉課 ☎63-6339</p> <p>●家庭児童相談・女性相談 日時▶月～金曜日 8時30分～17時15分 場所▶子ども課 ☎63-6371</p> <p>●高齢者相談(緊急時24時間電話対応) 日時▶月～金曜日 8時30分～17時15分 場所▶高齢者課 ☎63-6364</p> <p>●少年相談・少年電話相談 日時▶月～金曜日 8時30分～17時 場所▶少年育成センター ☎63-0415</p> <p>●民事調停手続案内 日時▶月～金曜日 9時～16時 場所▶善通寺簡易裁判所 ☎62-0315</p>	<p>●農業相談 日時▶6月20日(火) 10時～12時 場所▶市役所 3階 農業委員会事務局内 市農業委員会 ☎63-6322</p> <p>●税務相談 日時▶毎週月曜日 13時～15時 場所▶四国税理士会丸亀支部(大手町) ☎22-0041</p> <p>●地域職業相談 日時▶月～金曜日 9時～17時 場所▶市民会館 1階 地域職業相談室 ☎63-6262</p> <p>●犯罪被害者相談 日時▶月～金曜日 10時～16時 場所▶かがわ被害者支援センター ☎087-897-7799</p> <p>●多重債務者相談 日時▶月～金曜日 9時～12時/13時～17時 場所▶四国財務局多重債務相談員 ☎087-811-7801</p>
--	---	--



6月 イベントカレンダー

イベントや行政情報を
カレンダーでご紹介♪

■ イベント名
(場所・期間)
【開催時間】

日 (Sun)	月 (Mon)	火 (Tue)	水 (Wed)	木 (Thu)	金 (Fri)	土 (Sat)
6月1日(木)～10日(土)は「歯と口の健康週間」です。						
 <p>WEBフェスタ https://webfes.kashi.or.jp/ 実施期間:2023年5月30日(火)～6月30日(金) ぬみがきゲームアプリ「ポケモンスマイル」も紹介してるよ! ©2020 Pokémon. ©1995-2020 Nintendo/Creatures Inc./GAME FREAK inc. ポケットモンスター・ポケモン・Pokémonは任天堂・クリエーターズ・ゲームフリークの登録商標です。 参加に関しては開催情報をご確認ください 諸事情で変更する場合がありますので随時変更等を記載しております。</p>						
1	2	3	4	5	6	7
<p>■ 吉原アサギマダラを迎える会写真展 (美術館・5月30日～6月4日まで) 【10時～17時、最終日16時まで】</p> <p>■ 楽しい洋ラン教室 (「普通寺五岳の里」) 市民集いの丘公園 【10時～12時】</p>	<p>■ 献血 (普通寺市役所) (市役所1階ロビー) 【9時～16時30分】</p>	<p>■ ペットアロマを学ぼう (ZENキューブ) 【16時30分～18時】</p> <p>■ 東京大衆歌謡楽団 普通寺公演 (総本山普通寺) 【①12時30分～、②15時～】</p>	<p>■ 大師市 (総本山普通寺) 【9時20分～16時30分】</p>	<p>■ 土洋会作品展 (美術館・11日まで) 【10時～17時、初日13時から、最終日16時まで】</p>	<p>■ スマートフォン・タブレット教室 (ZENキューブ) 【10時～12時】</p>	<p>■ キクづくりのいろは (「普通寺五岳の里」) 市民集いの丘公園 【10時～12時】</p>
8	9	10	11	12	13	14
<p>■ わが家の庭木 剪定教室 (「普通寺五岳の里」) 市民集いの丘公園 【10時～11時30分】</p>	<p>■ 時を楽しむ器たち (美術館・18日まで) 【10時～17時、最終日16時まで】</p> <p>■ 定期交流会 “ZEN/PA!” (ZENキューブ) 【19時～20時】</p>	<p>■ 星空観測室 定期観望会 (鉢伏ふれあい公園) 【19時～21時】</p> <p>■ フラワーアレンジメント教室 (おしゃべり広場) 【15時～】</p>	<p>■ 映画と空海 (市民会館) 【①10時～11時40分、②14時～15時40分】</p>	<p>■ Stay Punk (美術館・7月2日まで) 【10時～17時、最終日16時まで】</p>	<p>■ 普通寺中央絵手紙展 (美術館・7月2日まで) 【10時～16時、最終日15時まで】</p> <p>■ miniマルシェ (おしゃべり広場) 【11時～15時】</p>	<p>■ 心が繋がる ふれあい和太鼓コンサート 「一味同心」 (ZENキューブ) 【13時30分～15時】</p>
15	16	17	18	19	20	21
<p>■ 25日(日) 大杉脳神経外科医院 (大麻町) TEL 63-5566</p>	<p>■ 26日(月) 水藤乳腺甲状腺クリニック (弘田町) TEL 64-3210</p>	<p>■ 27日(火) 石原消化器内科クリニック (生野町) TEL 63-6677</p>	<p>■ 28日(水) 愛慈胃腸科内科医院 (上吉田町七丁目) TEL 62-7507</p>	<p>■ 29日(木) かわむら歯科医院 (まんのう町四條) TEL 75-6480</p>	<p>■ 30日(金) さかい歯科医院 (宇多津町浜九番丁) TEL 41-0333</p>	<p>■ 森田歯科医院 (宇多津町東分) TEL 49-6549</p>
22	23	24	25	26	27	28
<p>■ 25日(日) 大杉脳神経外科医院 (大麻町) TEL 63-5566</p>	<p>■ 26日(月) 水藤乳腺甲状腺クリニック (弘田町) TEL 64-3210</p>	<p>■ 27日(火) 石原消化器内科クリニック (生野町) TEL 63-6677</p>	<p>■ 28日(水) 愛慈胃腸科内科医院 (上吉田町七丁目) TEL 62-7507</p>	<p>■ 29日(木) かわむら歯科医院 (まんのう町四條) TEL 75-6480</p>	<p>■ 30日(金) さかい歯科医院 (宇多津町浜九番丁) TEL 41-0333</p>	<p>■ 森田歯科医院 (宇多津町東分) TEL 49-6549</p>
29	30					
<p>■ わが家の庭木 剪定教室 (「普通寺五岳の里」) 市民集いの丘公園 【10時～11時30分】</p>	<p>■ 25日(日) 大杉脳神経外科医院 (大麻町) TEL 63-5566</p>	<p>■ 26日(月) 水藤乳腺甲状腺クリニック (弘田町) TEL 64-3210</p>	<p>■ 27日(火) 石原消化器内科クリニック (生野町) TEL 63-6677</p>	<p>■ 28日(水) 愛慈胃腸科内科医院 (上吉田町七丁目) TEL 62-7507</p>	<p>■ 29日(木) かわむら歯科医院 (まんのう町四條) TEL 75-6480</p>	<p>■ 30日(金) さかい歯科医院 (宇多津町浜九番丁) TEL 41-0333</p>

* 事前予約や参加費がかかる場合があります。最新情報はHP等でご確認ください。

6月	休日当番医 (9時～17時)	休日当番歯科医 (9時～12時)	《救急指定病院》
4日(日)	水藤乳腺甲状腺クリニック (弘田町) TEL 64-3210	かわむら歯科医院 (まんのう町四條) TEL 75-6480	<p>四国こどもとおとなの医療センター (仙遊町二丁目) TEL 62-1000</p> <p>香川労災病院 (丸亀市城東町三丁目) TEL 23-3111</p> <p>《救急電話相談》19時～翌朝8時一般 #7899 または TEL 087-812-1055</p> <p>小児 #8000 または TEL 087-823-1588</p> <p>当番医は変更することがあります。内容等、電話で確認してから受診してください。</p>
11日(日)	石原消化器内科クリニック (生野町) TEL 63-6677	さかい歯科医院 (宇多津町浜九番丁) TEL 41-0333	
18日(日)	愛慈胃腸科内科医院 (上吉田町七丁目) TEL 62-7507	森田歯科医院 (宇多津町東分) TEL 49-6549	
25日(日)	大杉脳神経外科医院 (大麻町) TEL 63-5566	じょう歯科医院 (宇多津町) TEL 49-6480	

広報マンの部屋

はじめて一から担当する広報は、空海のお誕生月である6月号から始まりました。「空海」に関連させつつも、地域や人を主役にした広報を目指し、普通寺市の8地区それぞれに縁を持つ人にお話を聞きました。

私のふるさととは三豊市で普通寺市に住み始めて4年目ですが、共感するお話もあれば、地元の方ならではの視点だと新鮮に思うお話もありました。今回皆さんのお話を登場した色や音、場所が市の魅力であり、今後、地域の宝になっていくのかも感じたところです。取材を受けてくださった皆さんをはじめ、今回の特集にご協力いただいた皆さん、本当にありがとうございました。