

## 善通寺市立こども園整備に関するアンケート調査結果

### 1 調査目的

こども園の設計・運営の検討資料として活用するため

### 2 調査対象

善通寺市にお住いで善通寺市内の幼稚園、保育所又はこども園に入園しているお子さまの保護者

### 3 調査時期

令和7年10月3日～10月14日

### 4 調査方法

依頼文を配布し、Logo フォームにて回答を収集

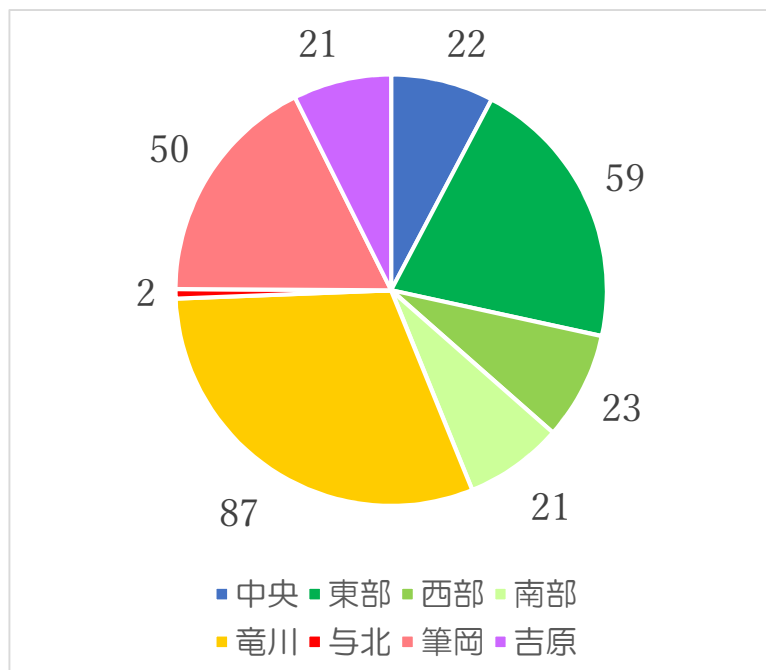
### 5 配布数・回答数・回答率

配布数 348 世帯

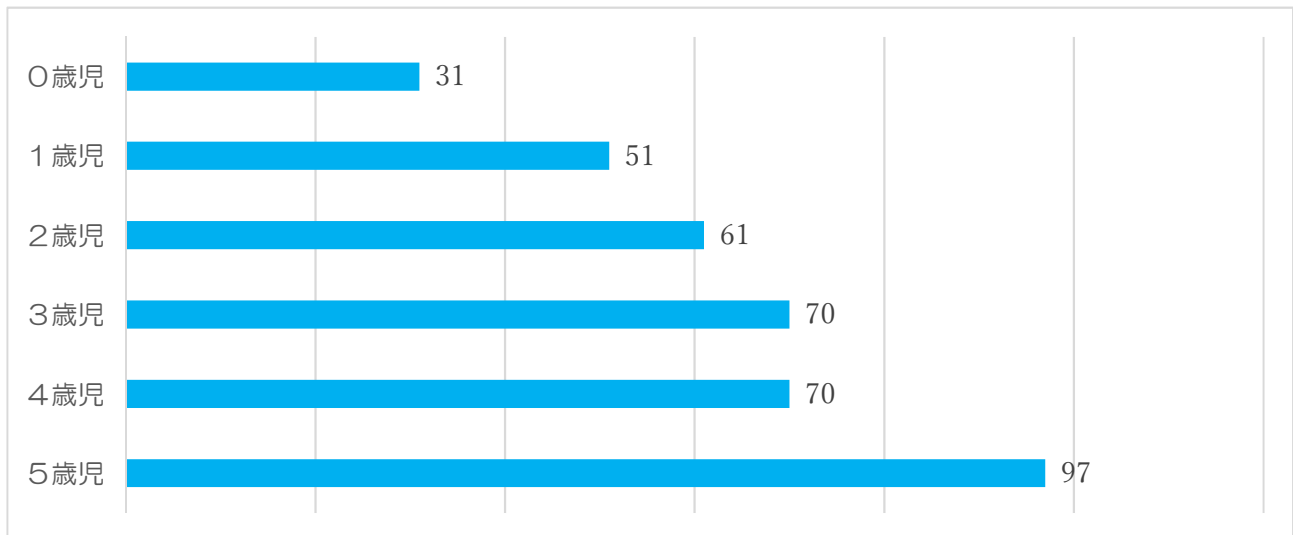
回答数 285 件

回答率 81.9 %

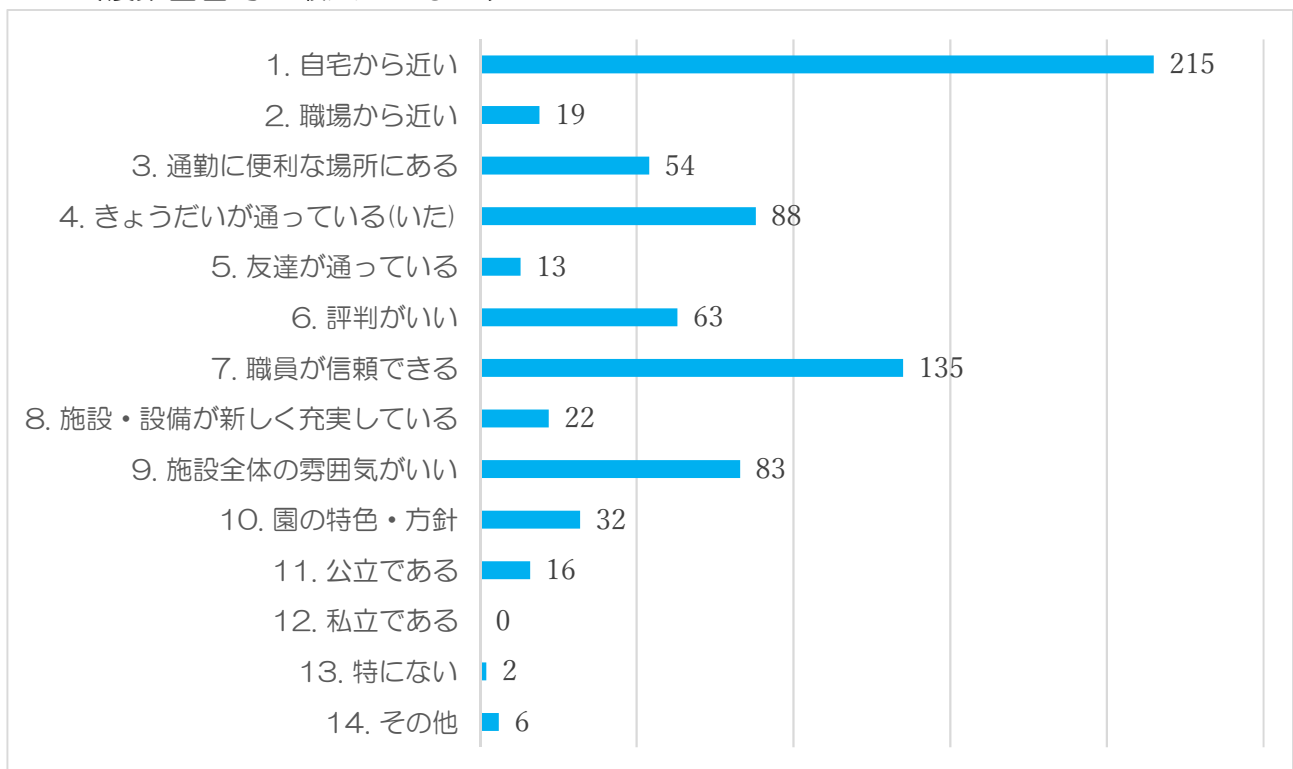
(1) お住いの校区はどこですか。



(2) 令和7年4月1日時点のお子さまの学年齢をお教えてください。(複数回答可)



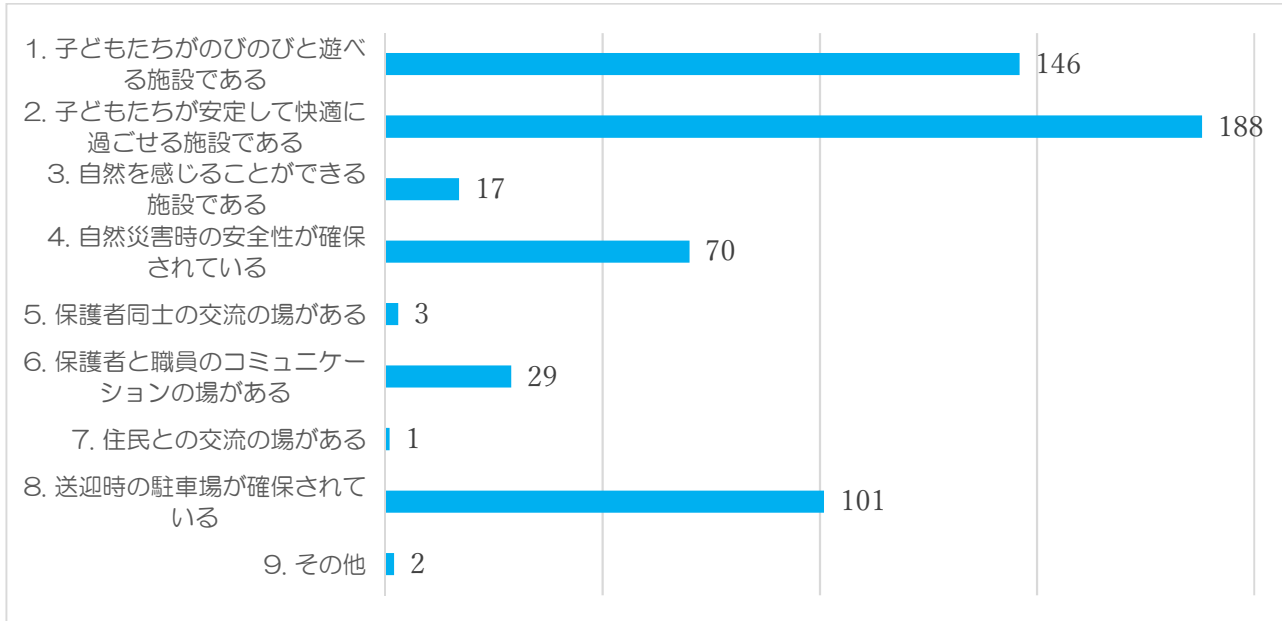
(3) 幼稚園、保育所又はこども園を選ぶときに重視することは何ですか。  
(複数回答可 最大3つまで)



#### その他の内容

- ・出勤時間の問題で、朝 7:00～受け入れ可能か
- ・家族の勧め
- ・園児の人数が多い
- ・自身が卒園した園である
- ・通う小学校に近い
- ・受け入れがなかったため

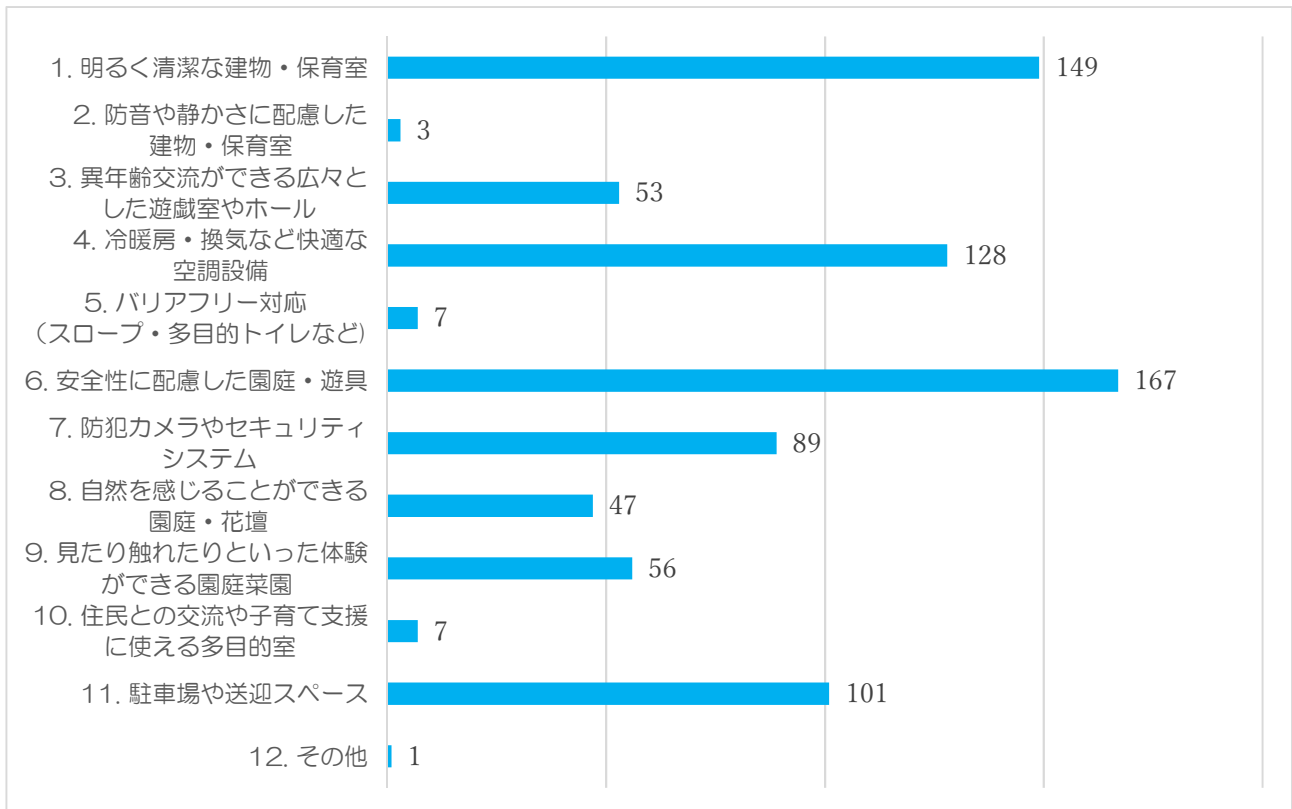
(4) 善通寺市がこども園を整備することに対し、一番望むことはなんですか。  
(複数回答可 最大2つまで)



その他の内容

- ・園児数に対し、保育士、教員に不足がなく、充実していること
- ・こども園を望まない

(5) 善通寺市が整備するこども園に望まれる具体的な施設・設備を教えてください。  
(複数回答可 最大3つまで)



その他の内容

- ・子ども園を望まない

(6) こども園の整備に関して、ご意見・ご要望を自由にお書きください。

(自由記述)

<p>せっかくできて人数制限等で通えなかったら意味が無いので市内に住んでいる人を最優先してほしい。また、善通寺はバスが通っていないにも関わらず基本的にどこの園も車必須の交通便の悪い所にあるので、他県(都会)から引っ越してきて子育てしやすいようにもっと便利な場所に作った方がよいと思う。</p> <p>この市だったら妊娠出産育児しても大丈夫だと思えるような、定住者が増えるきっかけになるようなこども園の整備が望ましいと思う。</p>
<p>要望欄では選択しませんでした。送迎時安全に子供を登園させられる駐車場があるといいです。難しいかもしれませんが、あまり道路を通行しなくて済むような駐車場があればいいと思います。</p>
<p>十分な場所や駐車場の確保、こどもたちがいろんな経験ができたり、安全に過ごせるようになると思います。</p>
<p>ないです</p>
<p>ないです</p>
<p>地方で車社会(どこに行くにも車での移動が当たり前)なのに駐車場の数が園児の数に対して圧倒的に足りてない。</p> <p>園への送迎時に毎度満車だと、駐車場の空き待ちが発生し、他の車や通行人の妨げになるし、それによる事故のリスクも上がる。少し早くに家を出れば良いのだが、皆同じ事を考えて動くので結局混雑は避けられていない。</p> <p>駐車場が足りてないと、お遊戯会などの行事には近隣のスーパーに停められたりしてお店に迷惑もかかる。</p> <p>園と同じ敷地内にあるのがベストだが、土地の大きさなどで確保できないのであれば、せめて少し離れた所にでも園の駐車場を契約して少しでも多く確保してほしい。事故が起こってから改善するのは遅いので、子どもの安全を第一に考えてほしいと心から思います。</p>
<p>安全に楽しく、のびのび過ごせる施設がいいです。異年齢や地域の方と交流していろんな体験をさせてあげてください。毎日の事なので、送り迎えはストレスなく出来たらベストです。</p>
<p>駐車場での事故が各地で相次いでいることから、車と歩行者の動線は考慮してほしい。</p>
<p>子供の数が減って仕方ないですが、家の近くに昔あった園が、なくなっていて、近くが良かったです。</p>
<p>今後、善通寺市民ならびに子どもが減少していくなかで取って子ども園を新しく建てる意味を理解出来ません。</p> <p>そもそも、8つの小学校が3つに併合されるのであれば、空き校舎を改築しての使用が予算的に負担が少ないのではないのでしょうか？</p> <p>また、3つが何処になるかを早期に発表しなければ、子育て世代は善通寺市に居住するどころか、転居する可能性も想定されます。</p> <p>「減るから子ども園を作る」の前に行政は「子育て世代が住むことを選ぶ市。子育て世代を増やす市。将来、善通寺市に帰って来たいと選ばれる市。」など、増やす政策を行なって頂きたい。兵庫県の明石市を参考に善通寺市独自の政策をうってもらいたいものです。</p> <p>さらに、送迎の問題はどうするのでしょうか？10分の通園時間が20分に延びるだけでも負担がある世帯があるように、通園時間を考慮しているのでしょうか？</p> <p>送迎バスを使うとまた予算が増額する事も想定されます。</p> <p>以上三点をふまえて、現在子育てをしている方を委員会等に招き、意見交換等にて本当に子ども園が</p>

<p>必要なのか？善通寺市の将来（子育てビジョン）を改めて問いかけて頂きたいと存じます。</p>
<p>こども園整備の前に小学校を減らすなら、早めにどこが廃校になるのかを教えてください。家の購入時には小学校や保育所の場所は参考にしている。家の購入後に近くの小学校が廃校になると非常に困ると思う。このままでは不安定なはっきりしない善通寺市に家を建てたりしたくないし若者は住まなくなると思う。</p>
<p>近年の出生数に対してこども園や小学校を再編・整備するのは理解できます。</p> <p>ただ…老朽化の問題もあるとは言え、いきなり幼稚園8と保育所2をこども園2のみにすることには疑問が残ります。</p> <p>理由は保護者の送迎距離、子供たちの通学距離の問題、そして人数をまとめることによって先生たちの目が届きにくくなることへの不安です。</p> <p>新しい園の建築費用等、金銭面的なこともあるとは思いますが小学校、幼稚園ともに最低でも3校3園を強く希望します。</p> <p>人数の推移にはよりますが、立地の関係上、竜川・東部・中央もしくは竜川・東部・筆岡がよいのではないかと思います。</p>
<p>新しく建てるのであれば、明るく清潔な建物・保育室、整った空調設備、バリアフリーであることは大前提であると思う。</p> <p>また、少子化とはいえ、こども園2園にして、子どもの人数が多くなりすぎるのであれば3園にして欲しい。1園の園児の人数が多すぎると、広々快適にとか安全性、職員が園児に対して目が届く範囲が狭くなりそう。園行事のような際に、どれだけ広い駐車場を確保していたとしても駐車場が不便と感じることが増えてきそう。</p> <p>東部校区に作って欲しい。</p>
<p>上の娘の話になりますが竜川幼稚園では夏休みにお弁当を作らなければならないのが非常に大変でした。ただでさえ就労があるのに夏休みは弁当を作る分早く起きなくてはならず負担だったので、夏休み中も2号認定は給食ができるようにしてほしい。</p> <p>竜川保育所では『菌ちゃん農園』をしていて食育にとって貴重な経験ができた。これは新しいこども園でも是非引き継いでいてもらいたい。</p> <p>支援が必要な子どもさんが増えているので、職員や補助の人数を増やすなどして十分なサポートができるようにしてほしい。</p> <p>竜川幼稚園のアフターは子どもたちへの対応で良い噂をあまり聞かない。研修を行ったり、上が注意できる体制を整えてほしい。帰りの時間にテレビを見せているが、30分くらいならまだしも1時間以上はちょっと長いように感じます。</p> <p>幼児期の重要性を鑑み、きめ細やかな保育の場であってほしいと思います。</p>
<p>安全危機管理のマニュアルをしっかりと守ってほしい</p>
<p>災害面、防犯面共に安全な施設であり、送り迎えのしやすい(駐車場が広いや幼稚園周辺の道が広い)など通いやすさと安全さが欲しいです！！</p>
<p>猛暑で夏は外で全く遊べないので、外に大きな屋根付きの遊具や、室内で遊べる体育館みたいな部屋があればいいかなと思います。プールも欲しいです。冷暖房欲しいです。</p>
<p>これからの未来をより良くしていきましょう</p>
<p>近隣住民への話もしっかりしてほしい</p>
<p>3歳児までの子を預ける場合、定員を決めずに希望どおりの所に入れるようにしてほしい。</p>

<p>公立園がたった2園になってしまうのなら今より多い園児、そして遠い所に通うことを考慮すると、園バスの運行や保護者用駐車場駐輪場の整備は必ず必要になると思います。</p> <p>送迎は毎日のことなので、周辺道路状況も含めてその不便さを感じさせないように整備していただきたいです。</p>
<p>共働きをしているので幼稚園を選びなくなかったが、校区にこども園がなく、保育所の以上児クラスが少ないため仕方なく幼稚園に通わせている状況である。</p> <p>幼稚園と保育所の先生で保育観が異なるのでこども園になったときに職員同士の人間関係が悪く、子どもにとってよくない人的環境の中で保育がなされることが不安である。</p> <p>こども園にするならば、幼保の職員の話に耳を傾け、職員が働きやすい環境を整えていくべきである。その上で教師主体ではなく、子どもの主体性を考慮した保育をしてほしい。</p>
<p>ゆとりある人材を確保をし、保育者同士が仲が良い環境を作ってほしい。</p>
<p>この際、昔ながらの教育体制や姿勢は見直し（他県他市町村や私立を参考に。）子どもたちが主体的で安心安全に過ごせる園づくりをしてほしいです。特に、ゆとりをもって、子どもたちに関わったり、研修や園内の連携を深めたりしていけるように、私立のように職員数を十分に確保してほしいです。職員の負担が増えることは、保育の質を下げたり、事故のリスクを高めたりすることにつながると思っています。現状の公立幼稚園のような体制では、通わせたいとは思えませんし、園の統合でより負担が増えることで、より子どもへの皺寄せがいくのではないかと心配です。子どもたちへのデメリットを減らすというマイナスをゼロにする考え方ではなく、今回の統合が、善通寺の未来を担う子どもたちにとってプラスになるよう、県教育委員会や大学の有識者とも連携をとって、ご考察頂けることを心より期待しております。</p>
<p>竜川幼稚園では雨天時園内が水溜まりになりかなり登園がしづらい。普通の靴では歩きづらい。まして、兄弟を抱かれての親を見ると荷物もありとても大変。夏には靴箱前や建物に入るまでの廊下にちいさな蟻がたくさん。</p> <p>小さな子はそこで座って靴を履く姿に咬まれたら痒みが続くと感じた為環境整備の重要性を感じた。</p>
<p>通園バスや一時預かり、病児保育等があると助かります</p>
<p>ぜひぜひ公立でも私立でもいいので、とにかく早急にこども園を用意してほしい。本当に是非とも早急をお願いしたい。</p> <p>学校等の再編も本当に是非とも早急をお願いしたい。</p> <p>早急に方針を決めていただいて、早急に市民に知らせていただかないと、これからの子どもの進級・進学先の検討ができない。</p> <p>ダラダラと何年も検討段階が続いていて、学校等の再編に関して噂程度の情報しかもらえていないので、どうしたらいいか分からない。</p> <p>検討事項や決定事項は早急に市民にもご共有いただきたい。</p> <p>大人のたった1年と、子供たちの貴重な1年の価値の違いを常に心に留め置いていただきたい。</p>
<p>善通寺保育所の様な路駐での送迎が行われない施設にして欲しい</p>
<p>駐車場の整備や空調設備、セキュリティ等の安心して通わせられる園を望みます。</p>
<p>駐車場での車の当て逃げがありましたので、トラブル防止の観点から状況が確認出来るようにカメラの設置を希望いたします。</p>
<p>のびのび体を動かせるスペースや色々な遊具が多くあるとよい(暑い時期が長いので、日陰や水遊びスペースなども)</p>

近い将来に、また再編の話にならないようにしてください。
駐車場について→園までの距離が近いほうが助かります。(天候が悪いときなど大変なので) 駐車場の幅も広いほうが子供が乗り降りしやすいのでなるべく広くしてほしいです。
いつも子どもたちがお世話になっております。こども園を作るのは賛成なのですが、幼稚園と小学校に通う子どもを持つ身としては、今ある施設(校舎、幼稚園)の改修・立て直しもして欲しいと切実に思います。少子化も進み、予算等色々な問題あるかと思いますが、検討いただけると幸いです。
車の出入りがしやすく、雨の時でもあまり濡れずに入れるように車から近くに入り口がある。しっかり距離をとって車が停められる。のびのび過ごせる広さと明るい部屋。換気もしやすく、暑さ寒さに対応しやすいように冷暖房完備。自然を感じれるテラスやちょっとした森の中を探索しているような雰囲気のある場所がある。小山があったり、木陰があったり。 安全性がしっかり確保されている。危ない遊具は要らないかなと思う。体力や体の使い方が自然と身につく段差や形の遊び場があってもいいかも。小さい子とちょっと年齢がある子の遊び場の配慮。見えるけど、区画は分けてある。 異年齢交流はたくさんして欲しい。兄弟姉妹がいない環境で過ごしているので、上の子達からいろいろ学んだり、小さい子に対する配慮を学んで欲しい。 延長ではなく、18時半まで見てほしい。延長して19時半までとか。正社員だとそもそも早引けしないと迎えに行けない。
南部地区の子どもたちは遠くまで通わなくてはならなくなるので、現在通っている自宅近くの南部幼稚園は無くさないでほしいです。 子どもも保育する側も、大人数より少数の方がのびのび過ごせると思います。 子ども園を整備し1園の子どもの人数が増えることにより、今までより先生が目が届かなくなるのが不安です。
今後の人口減少や少子化、高齢化の増進を十分に考えて地域との繋がり、地域共生社会を大切にした施設を作って欲しいです。子どもだけ、高齢者だけと分野別の支援ばかりでは今の現状が良くなることはないと思います。子どもの数も少なく、1クラス10人未満のクラスでは社会性も育たないですし、人数が少ない分、正直言って保護者の個人的な主張ばかりが通り過ぎる現状をどうにかして欲しいです。子どもも大人も協調性が欠けていくことばかりなので。
今でさえ車が多いのに、駐車場が不安です
働いている人や子育て中の人たちが安心して預けられ子供たちが安全にそしてのびのびと過ごせる園が出来たらいいなあと思います。今は歩いてでも行ける距離ですが送迎に時間が掛かってしまうと通勤時間にも影響が出ます。出来るだけ子供たちも保護者も負担が少ないようにしてほしいです。 どこの幼稚園も老朽化が進み子供たちの人数も減っている中で綺麗な施設になるのはありがたいです。
モンテッソーリや身体能力が上がるようなプログラムを取り入れて欲しいです。
今の園に大満足していますが、新しい園を作るのであれば、子どもが快適に過ごせて安全、職員が充実し、全ての子どもに目が行き届く施設や整備がいいなと思います。
新設に向けて、他市町などでもかなり時間がかかっていると聞いています。様々な問題はあると思いますが、令和何年には完成予定という具体的な時期が決まっているのなら教えてほしいです。 令和4年から3年間検討してきて、ひとつのこども園が竜川小学校東側にできる、ということしか決定していないのであれば、もう完成、開園を待っていたら我が子はこども園と関係ない年齢になるの

ではないかとも思う。
<p>今現在の園の建物は古く安全性が保たれていない。近々起こると言われている災害対策が遅れており、園に通わせるのが心配。早々に建物の立て直しをお願いしたい。</p> <p>竜川は年少になると自動的に幼稚園に行かざるを得ず、幼稚園だと長期休みになると預けれるが弁当持参しないといけないため親の負担がかなり大きい。市内の他のこども園との差があり統一性にかけると思う。早々にこども園へ変更をお願いしたい。</p>
こどもを安心して預けられる設備、環境を整備して欲しい。
<p>田舎の幼稚園は、車が必須だと思う。必ずしも家の近くの幼稚園とならない場合や家を建てたりすること、選択肢を広げる意味も込めて、駐車場は完備しておいてほしい。</p> <p>将来人口が減るので、日本人ではない先生や先生の質が下がることも考えられる。先生が働きたいと思える求人力のある職場環境も考えていく必要がある。</p> <p>なお、500 文字では到底全てを書ききれないので、アンケートに頼るのではなく、AI なども駆使して、いろいろな視点から調査、考えてみてはどうでしょうか。環境問題（今までにない高い気温、大雨）、エネルギー問題、外国人労働者、異文化交流、防災、未来の市をどうしたいのかどうなっていくようなのかの予測、コスト管理と予測。フィジカル AI などのロボット技術のベンチマーク、ほかの市や海外の施策にも目を向けてみてもいいのでは。ただ、今の時代の人のアンケートを取ってそれを実施するのではなく、客観的かつ将来性、持続可能な視点からの子ども園の設計をお願いできればと思います。</p>
子どもが安心安全で過ごせるこども園を作って欲しい。送迎の時や行事の時に停めやすい広い駐車場の整備をお願いしたい。
<p>ため池もあるので、近くの危険箇所に対しての安全教育も行ってほしい。</p> <p>行事を充実させてほしい</p>
<p>子供たちが少なくなってきた、園行事が難しくなってきたと感じます。</p> <p>それでも、小規模だから得られる横のつながりや、先生がしっかり見てくれていることに安心させてもらえる気持ちもあります。</p> <p>少なくとも少ないなりに、工夫されていくことに感謝を感じています。</p> <p>どんな形になっても、順応はできると思いますが、風通しの良い園になってほしいと思います。</p> <p>子供たちは感受性豊かでよくわかっています。どうか子供たち第一に考えられた、園でありますように。</p>
<p>通いやすい場所にしてほしい。</p> <p>子供たちの環境がガラッとかわるので、先生方の配属もなるべく変わらないようにしてほしい。</p> <p>車で送迎が必須になるので、駐車場の広さの確保と整備は、確実にお願いしたい。</p>
やるなら早く整備してほしい。
<p>これから善通寺市はどこに人を住ませたいのか、未来の都市計画を考えて設置してほしい。</p> <p>また、現状の施設との兼ね合いも考慮し、あまり近すぎると通学時に渋滞するため、ある程度車が分散して流れるような場所に施設と駐車場が望ましい。</p>
<p>いまの保育園について先生の関わりや環境について満足しております。</p> <p>先生のさらなる処遇向上を望みます。</p>
<p>竜川は、公園が少ないので</p> <p>小さい子も安心安全に遊べる広めの園庭があると良いと思う。できれば、公園も作って欲しい。</p>



<p>最近駐車場での事故が多く感じていて、 現実的に考えて車から下ろす時荷物があったり、ほかの兄弟がいた場合、子供を一瞬でも目を離さずに園に向かうのは不可能と思っているので、子供の乗り降り場のような場所があれば駐車場での事故は防げるんじゃないかと思います。</p>
<p>新たに竜川小学校東側に設立されるとのことですが、現在そこは行事の時駐車場として使用しているスペースでしょうか？その場合今後の行事の際の駐車スペースはどのようになるのでしょうか。小さい兄弟がいるので駐車スペースの確保はお願いしたいです。</p>
<p>カナンみたいに園庭が芝だったらいいな～と思ったのと垂水こども園みたいに事務所から園庭が見えると安心ではないかな？と思います。</p>
<p>幼稚園と保育所の双方を維持することは非効率的であり、こども園の設置に賛成するが、2園では少ないと感じる。地理的側面も考慮し3園は必要ではないか。また、幼稚園や保育所が廃止される地区に於いては、地区住民と児童との関わりが薄れ、地区の活気が無くなることが懸念される。</p>
<p>自然に触れることができるという名目で、園庭に植物を植えている園がある。しかし、まともに手入れもせず、虫刺されの原因となっているだけである。手入れを要望してもする気配はない。保護者からの要望ではなく、園の判断で園庭を潰してまで植物を植えたのであれば、最後まで手入れをしてほしい。</p> <p>こども園を作る際は、園庭に植物を植え、自然に触れ合うことのできる新校舎にしても構わないが、手入れができなければ、初めから作らないでほしい。</p>
<p>統廃合で保育園を減らすのであれば、待機児童をゼロにしてほしい。育児休業から職場復帰しやすいように、途中入園しやすい環境、復職したいタイミングで入園できるようにしてほしい。「復職したいのに保育園に入れない」となると、2人目3人目は二の足を踏む原因になる。</p>
<p>こども園が開園した時に、希望するこども園に私立保育園から編入することができるのか。</p>
<p>人数が増えても子供一人一人をしっかりとみてくれ、安心して預けられる人や環境を整備してもらいたい。また、家から通いやすい範囲での適正な園の数を確保して欲しいです。</p>
<p>幼稚園、中学校の統合は進めてもらってかまわないが、小学校の統合には反対。人数も統合しないといけないほど少くないし、学校が遠くなると不便。歩いて行ける距離であることは重要だと思う。</p>
<p>子供を安全に送迎できるようなスペース、車が通りやすい道であってほしい。</p> <p>施設の中、園庭、駐車場などに防犯カメラを設置してセキュリティを強化するのもいいと思います。</p>
<p>駐車場の確保 子ども達の安全 暑さ対策をきちんとやって頂きたいです。</p>
<p>スロープがあるが雨の日に滑ったり、でこぼこがあったり、こどもの安全はもちろん、バリアフリーやハード面の整備や補修をしっかりとしてほしい。</p>
<p>感染症対策がなされているか、兄弟が同じ園に入園できるか、教育・活動はどんな事をしているのが大切になると思います。</p>
<p>職員の数を余裕をもって配置するなど、常に子どもの安全が確保されるようにしてほしいです。</p> <p>現在は幼小交流の機会が多くあり、上の子たちの進学時に不安が少なかった点はメリットだと感じたので、再編後も進学先の小学校との交流の機会があると良いです。</p>
<p>病児保育併設してほしい。なかなか子どもが熱が出たからといってすぐ帰れないので</p>
<p>距離があるなら送迎バスがあったらたすかる</p>

誰もが自分の住んでいる地域、近い場所に出来てほしいと思うはず。 声の大きい人の意見に押されることのないように、公平に総合的に判断して欲しい。
合併して子ども園にすることには賛成だが、人が多くなる分、駐車場の確保は必須だと思う。
今の竜川幼稚園は、送り迎えの時に駐車場が狭くスピードを出している車もあり危ない。 竜川は幼稚園も小学校も子供の人数も多いので車を一方通行にするなど安全対策をとって欲しい。
駐車場を広くしてほしい。
スムーズに計画が進みますように
現在使用している「コドモン」という連絡帳アプリは使用していて便利だと感じます。
駐車場が狭すぎる。大きい車が送迎で多い中とても危ない
送迎時の駐車場を十分に確保してほしい。
複数回答の数の制限があったので絞りましたが、他にもチェックをつけたい項目が沢山ありました。 アフターを利用したいと考えていますが、怖い先生がいてピリピリした雰囲気があると利用されているご家庭の方から聞き、利用をためらっています。外部委託の先生も一生懸命子どもたちを見てくださっていると思うのですが、申し訳ないですがやはり少し不安なところがあり、園の先生に夕方まで保育していただけたらありがたいなと思います。こども園の整備を早急に進めていただきたいです。
公立になる事で先生方の異動が発生するのは、望ましくないと思います。
果たして施設の整備のみで解決できる問題なのかよく考えていただきたい。たまたま学校を含めて再編という課題があるのでハード面での整備が先走りしているようだが、ソフト面の整備の方が早急に迫っていると思う
家の近くに子ども園が新設されるなら転園も考えたい
送迎があることが前提となっているが、こども園を市内で2園を予定しているのに自宅から遠い場所になってしまうと仕事や家庭の都合などで送迎が難しい保護者もいると思うがそこはどう考えているのでしょうか？ 園バスを出すにしても、予算は？ 予算が通って、保護者に負担はあるのか？ないのか？
来年引越しますので特にない。
なし
運動会や発表会で園まで車でないと行けない距離ならば駐車場を広くして欲しいです。
こども園が2園になるなら多くの幼児が通うことになると思うので、施設の広さや職員の数など無理のない整備が必要だと思います。安心安全を基本にして通いやすく楽しく過ごせる園を作ってほしいです。
現在、善通寺の中心部は活気がなく、寂れているように感じます。郊外ばかりに施設を整備するのではなく、中心部の再生などのまちづくり計画も考えて検討してほしいです。
建物の老朽化は待ってられません。広く検討する事は大事ですが、スピード感を持って整備を進めていただきたいです。
職員の質も施設も、 子どもの目線に立ったもの 子どもの気持ちを考えたものにしてほしい 親としては、ただそれだけが望みです。

<p>よろしくお願いします。</p>
<p>子どもたちが楽しく過ごせ安心して預けることのできるこども園になるのが1番だと思います。私立の教育方針に負けないような(外国人講師授業など)こども園にしてほしいです。また、送迎などの際に渋滞などのない設計をしてほしいです。</p>
<p>求職中でも期限を作らず預かってもらえると落ち着いて就職活動ができると思います。</p> <p>小さい子供がいるとたくさん面接を受けてもなかなか就職できないことがあるので4月に入所して5月、6月に仕事が決まっていなかったら退所と言われるのは厳しすぎると思います。</p>
<ul style="list-style-type: none"> <li>・混雑せずスムーズに行き交い出来る駐車場の確保。</li> <li>・独自の調理の出来る給食室の確保。</li> <li>・草木の手入れ、安全な遊具のある園庭。</li> </ul>